

Raforkuspá 2007–2030

**Endurreikningur á spá frá 2005 út frá nýjum
gögnum og breyttum forsendum**

Orkuspárnefnd

OS-2007/006

Raforkuspá 2007-2030

Endurreikningur á spá frá 2005 út frá nýjum gögnum og breyttum forsendum

Orkuspárnefnd


OS-2007/006

ISBN
979-9979-68-217-2

Orkustofnun

Orkugarður • Grensásvegi 9 • 108 Reykjavík • Sími 569 6000 • Fax: 568 8896 • os@os.is • www.os.is

Útgáfa:	Dags:	Unnið af:	Upplýsingar um breytingar:
1.0	05.07.2007	JV og IB	Raforkuspá 2007-2030

Skýrsla nr.: OS-2007/006	Dags.: Júlí 2007	Dreifing: Opin <input checked="" type="checkbox"/> Lokuð <input type="checkbox"/>
		Skilmálar:
Heiti skýrslu / Aðal- og undirtitill: Raforkuspá 2007-2030. Endurreikningur á spá frá 2005 út frá nýjum gögnum og breyttum forsendum.		Upplag: 50
		Fjöldi síðna: 78
Höfundar: Orkuspárnefnd Vinnslu efnis og frágang texta annaðist Verkfræðistofan AFL ehf., Jón Vilhjálmsson og Ingvar Baldursson		Verkefnisstjóri: Þorkell Helgason
Gerð skýrslu / Verkstig: Raforkuspá		Verknúmer: 416-7001
Unnið fyrir:		
Samvinnuaðilar:		
Útdráttur: Í skýrslunni er fjallað um raforkunotkun fram til ársins 2030. Hún er unnin á vegum Orkuspárnefndar og er endurreikningur á spá frá 2005 út frá nýjum gögnum og breyttum forsendum. Spáin er byggð á forsendum um mannfjölda, fjölda heimila, landsframleiðslu og framleiðslu einstakra atvinnugreina. Almennri raforkunotkun er skipt niður í sex flokka auk dreifi- og flutningstapa auk þess sem notkun vinnslufyrirtækja er sýnd sérstaklega. Fyrir stóriðju er miðað við samninga sem þegar hafa verið gerðir. Samkvæmt endurreikningnum mun almenn notkun forgangsorku aukast um 17% fram til 2015 og um 57% alls næstu 24 árin. Árleg aukning notkunar er 1,9%. Áætluð forgangsorka hefur aukist um 355 GWh fram til ársins 2030 við þennan endurreikning frá spánni frá 2005 og er aukningin mest á höfuðborgarsvæðinu.		
Lykilorð: Ísland, raforkuspá, raforkunotkun, raforkuvinnsla, forgangsorka, ótryggð orka, álag		ISBN-númer: 978-9979-68-217-2
		Undirskrift verkefnisstjóra: 
		Yfirfarið af: Raforkuhópi Orkuspárnefndar

EFNISYFIRLIT

1	ÁGRIP OG HELSTU NIÐURSTÖÐUR.....	9
2	FORSENDUR.....	11
3	ÁÆTLUÐ RAFORKUNOTKUN.....	17
4	SAMANBURÐUR VIÐ SPÁ FRÁ 2005.....	27
	RITASKRÁ.....	31
	VIÐAUKI 1 RAFORKUNOTKUN ÁRSINS 2006 GREIND NIÐUR Á VINNSLUFYRIRTÆKI OG MÁNUÐI.....	33
	VIÐAUKI 2 RAFORKUNOTKUN ÁRSINS 2006 GREIND NIÐUR Á NOTKUNARFLOKKA OG RAFVEITUR.....	37
	VIÐAUKI 3 RAFORKUNOTKUN ÁRSINS 2006 GREIND NIÐUR Á NOTKUNARFLOKKA OG LANDSHLUTA.....	43
	VIÐAUKI 4 NOTKUN SKIPT NIÐUR Á AFHENDINGARSTADI FRÁ MEGINFLUTNINGSKERFINU.....	49
	VIÐAUKI 5 AFLÞÖRF RAFORKUKERFISINS Á ÁRINU 2006.....	65

TÖFLUSKRÁ

TAFLA 1	RAFORKUNOTKUN STÓRIÐJUFYRIRTÆKJA NÆSTU ÁRIN. (* RAUNTÖLUR)	18
TAFLA 2	SPÁ UM RAFORKUNOTKUN, FORGANGSORKA OG ÓTRYGGÐ ORKA. ALMENN NOTKUN AÐ MEÐTÖLDUM DREIFITÖPUM OG NÚVERANDI OG SAMÞYKKT NÝ STÓRIÐJA. (* RAUNTÖLUR)	19
TAFLA 3	SPÁ UM ALMENNA RAFORKUNOTKUN GREIND NIÐUR Á FLOKKA, FORGANGSORKA. (* RAUNTÖLUR) ..	20
TAFLA 4	SPÁ UM ALMENNA RAFORKUNOTKUN GREIND NIÐUR Á FLOKKA, ÓTRYGGÐ ORKA. (* RAUNTÖLUR) ...	21
TAFLA 5	SPÁ UM ALMENNA RAFORKUNOTKUN GREIND NIÐUR Á FLOKKA, FORGANGSORKA OG ÓTRYGGÐ ORKA. (* RAUNTÖLUR)	22
TAFLA 6	SPÁ UM ALMENNA RAFORKUNOTKUN AÐ MEÐTALINNI NOTKUN VINNSLUFYRIRTÆKJA, FORGANGSORKA, GREIND NIÐUR Á LANDSHLUTA. (* RAUNTÖLUR)	23
TAFLA 7	SPÁ UM ALMENNA RAFORKUNOTKUN, ÓTRYGGÐ ORKA, GREIND NIÐUR Á LANDSHLUTA. (* RAUNTÖLUR)	24
TAFLA 8	SPÁ UM ALMENNA RAFORKUNOTKUN AÐ MEÐTALINNI NOTKUN VINNSLUFYRIRTÆKJA, FORGANGS- OG ÓTRYGGÐ ORKA, GREIND NIÐUR Á LANDSHLUTA. (* RAUNTÖLUR)	25
TAFLA 9	BREYTINGAR Á ÁÆTLAÐRI RAFORKUNOTKUN FRÁ SÍÐUSTU ÚTGEFNU SPÁ, FORGANGSORKA. (* RAUNTÖLUR)	27
TAFLA 10	BREYTING Á ÁÆTLAÐRI ALMENNRI RAFORKUNOTKUN FRÁ SÍÐUSTU ÚTGEFNU SPÁ, FORGANGSORKA, GREIND NIÐUR Á LANDSHLUTA. (* RAUNTÖLUR)	28
TAFLA 11	BREYTING Á ÁÆTLAÐRI ALMENNRI RAFORKUNOTKUN FRÁ SÍÐUSTU ÚTGEFNU SPÁ, FORGANGSORKA, GREIND NIÐUR Á FLOKKA. (* RAUNTÖLUR)	29

MYNDASKRÁ

MYND 1	SPÁ UM RAFORKUNOTKUN, FORGANGS- OG ÓTRYGGÐ ORKA, TÍMABILID 2007–2030 ÁSAMT RAUNTÖLUM ÁRANNA 1995–2006.	26
MYND 2	AUKNING ALMENNRRAR RAFORKUNOTKUNAR, FORGANGS- OG ÓTRYGGÐ ORKA, ÁRIN 2007–2030 ÁSAMT RAUNTÖLUM ÁRANNA 1995–2006 (LEIÐRÉTT FYRIR HITASTIG)	26

1 ÁGRIP OG HELSTU NIÐURSTÖÐUR

Raforkuhópur Orkuspárnefndar hefur farið yfir forsendur síðustu raforkuspár, frá 2005, út frá nýjum gögnum sem borist hafa frá því spáin kom út (sjá ritaskrá varðandi nýjar upplýsingar). Hafa ber í huga þegar tölur eru nú bornar saman við eldri spár að framsetning breytist nokkuð vegna nýs skipulags raforkukerfisins. Flutningskerfið er umfangsmeira nú en áður en á mótí kemur að töp í spennum virkjana eru ekki lengur talin til flutningstapa heldur koma þau hér fram sem notkun vinnslufyrirtækja þar sem þau eiga spennana. Önnur notkun í og við virkjanir er nú flokkuð til vinnslufyrirtækja en var áður talin með veitum.

Raforkuvinnsla rafveitna árið 2006 var alls 9.925 GWh og var hún 22 GWh minni en spáin frá 2005 gerði ráð fyrir en heildarálag á kerfið var nánast eins og áætlað var. Notkun í stóriðju er 58 GWh meira en spáð var. Ótryggð orka til almennra nota var 39 GWh minni en spáð var og ræður þar um mestu samdráttur í veiðum á uppsjávarfiski og þar af leiðandi minni raforkunotkun fiskimjölsverksmiðja en dreifitöp af þessari notkun voru 18 GWh minni m.a. vegna breytinga á umfangi dreifi- og flutningskerfa. Ef einungis er litið á forgangsortku almenns markaðar var hún 27 GWh meiri en spáin gerði ráð fyrir, en sé notkun leiðrétt með tilliti til hitastigs er hún 61 GWh umfram spána. Flutningstöpin reyndust 50 GWh minni en spáð var árið 2005.

Mesta aflþörf raforkukerfisins árið 2006 varð þann 18. desember milli klukkan 10 og 11 og var þá meðalálág á orkuver kerfisins 1.436 MW og hafði aukist um 235 MW frá árinu á undan. Aflþörf almenningsveitna var á þeim tímapunkti 530 MW, þörf stóriðjufyrirtækja var 825 MW, vinnslufyrirtækja 40 MW og töp í flutningskerfinu námu 40 MW eða 2,8%. (Sjá nánar í viðauka 5, töflu 6).

Samkvæmt þessari spá mun almenn notkun forgangsortku aukast um 17% fram til 2015 og um 57% alls til 2030 og er notkun vinnslufyrirtækja meðtalin. Árleg aukning notkunar er tæp 1,9% að meðaltali næstu 24 árin.

Áætluð almenn forgangsortka hefur við þennan endurreikning aukist um 355 GWh fram til ársins 2030 miðað við spána frá 2005 og kemur aukningin mest fram á höfuðborgarsvæðinu. Spáin hækkar nú m.a. vegna þess að gert er ráð fyrir meiri hagvexti þegar til lengri tíma er litið en í spánni frá 2005 í samræmi við mat efnahagsskrifstofu fjármálaráðuneytis. Einnig er nú gert ráð fyrir meiri fólksfjölda á landinu í samræmi við þróun síðustu tveggja ára og í samræmi við nýjar spár um fólksfjölda auk þess sem stærð nýrra íbúða er aukin.

Í viðauka 1 hér að aftan er sýnd raforkuvinnsla á landinu árið 2006. Í viðauka 2 er raforkunotkun á landinu árið 2006 greind niður á notkunarflokkum og rafveitur. Í viðauka 3 er notkunin greind niður á notkunarflokkum og landshluta. Í viðauka 4 er notkun samkvæmt spánni skipt niður á afhendingarstaði frá meginflutningskerfinu, en þeim hefur fjölgað verulega enda stækkaði flutningskerfið við stofnun Landsnets. Teknar eru saman upplýsingar um aflþörf í raforkukerfinu á árinu 2006 í viðauka 5.

Skýrslan er yfirfarin af raforkuhópi Orkuspárnefndar. Eftirtaldir eiga sæti í hópnum:

<i>Landsnet:</i>	<i>Íris Baldursdóttir, formaður Ásgeir Sigtryggsson</i>
<i>Norðurorka:</i>	<i>Agnar Árnason</i>
<i>Orkustofnun:</i>	<i>Ívar Þorsteinsson</i>
<i>Orkuveita Reykjavíkur:</i>	<i>Gunnar Aðalsteinsson</i>
<i>Rafmagnsveitur ríkisins:</i>	<i>Pétur Þórðarson</i>
<i>Samorka:</i>	<i>Sigurður Ágústsson</i>
<i>Starfsmaður raforkuhóps:</i>	<i>Jón Vilhjálmsson, Verkfræðistofan AFL</i>

Vinnslu efnis og frágang texta hafa Jón Vilhjálmsson og Ingvar Baldursson hjá Verkfræðistofunni AFL annast. Skýrslan er einnig birt á vef Orkuspárnefndar, sjá www.orkuspa.is.

2 FORSENDUR

Inn í orkuspárlíkanið hafa verið sett ný gögn um raforkunotkun og vinnslu, aflþörf, mannfjölda og ýmsar hagstærðir. Hafa ber í huga að þjóðfélagið er að breytast mikið þessi árin samhliða miklum framkvæmdum í orkumannvirkjum, iðjuverum og húsbyggingum sem hefur leitt af sér mikinn aðflutning erlendra ríkisborgara til landsins á undanförunum árum. Mikilvægt er að taka tillit til þessara breytinga enda hafa þær leitt af sér mikinn vöxt í raforkunotkun. Eftirtaldar breytingar hafa verið gerðar á forsendum raforkuspárinnar:

- 1) **Landsframleiðsla:** Fyrir næstu ár er tekið mið af áætlunum efnahagsskrifstofu fjármálaráðuneytis samkvæmt tölum í þjóðhagsspá frá því í apríl og júní 2007. Einnig er horft til áætlana bankanna en hafa verður í huga að forsendur eru mismunandi í þessum áætlunum t.d. hvað varðar nýja stóriðju. Áætlanir um hagvöxt lækkuðu nokkuð í júníáætlun fjármálaráðuneytis frá apríláætlun sem er í samræmi við þær niðurstöður sem útreikningar gefa. Þar er miðað við að landsframleiðsla hafi aukist um 7,6% árið 2004, um 7,2% árið 2005 og um 2,6% árið 2006. Spáð er 0,1% minnkun árið 2007, 2,0% aukningu árið 2008 og 2,1% árið 2009. Spá til lengri tíma er eins og í síðasta endurreikningi í samræmi við mat fjármálaráðuneytis á jafnvæghagvexti sem nú er talinn vera 2,6–2,7% á ári. Veruleg óvissa er ætíð í áætlunum um hagvöxt en hann hefur verið mikill á undanförunum árum vegna uppbyggingar orkumannvirkja og stóriðjuvera en nú hefur hægt á honum. Hér er ekki gert ráð fyrir öðrum stóriðjuframkvæmdum en þegar hefur verið samið um en líkur eru á frekari uppbyggingu í þessari grein.
- 2) **Mannfjöldi og fjöldi heimila:** Í síðasta endurreikningi var tekið mið af fólksfjöldaspá Hagstofu Íslands frá 2003. Síðustu tvö árin hafa orðið verulegar breytingar hvað varðar aðflutning fólks og af þeim sökum var mjög mikil fólksfjölgun hér á landi á síðasta ári. Þessar breytingar koma ekki fram í fólksfjöldaspá Hagstofu Íslands og af þeim sökum er ekki lengur hægt að miða við þá spá. Einnig hafa nú fleiri aðilar sent frá sér spár um þróun fólksfjölda á landinu og er hér m.a. tekið mið af spá sem Samtök atvinnulífsins gerði. Miðað er við að fólksflutningar að og frá landinu snúist við á seinni hluta árs 2007 þegar framkvæmdum við orku- og iðjuver á Austurlandi lýkur og að það ár og árið 2008 flytji fleiri frá landinu en til þess. Frá og með 2009 og út spátímabilið er síðan gert ráð fyrir að árlega flytji 500 fleiri til landsins en frá því. Þróun síðustu ára hefur verið þannig að árið 2006 fluttu tæplega 5.300 fleiri til landsins en frá því, árið 2005 fluttu 3.860 fleiri til landsins en frá því og árið 2004 voru flutningarnir á sama veg og fjöldinn var 530 manns. Aðfluttir umfram brottflutta eru því mun fleiri þessi ár en að meðaltali síðustu 10 árin en það meðaltal er um 1.400 manns. Hafa ber í huga að miklar framkvæmdir og mikill hagvöxtur undanfarinna ára hefur skilað sér í auknum aðflutningi erlendra ríkisborgara og gera má ráð fyrir að á þessari þróun hægi þegar hagvöxtur minnkar. Þó er athyglisvert að flutningar fólks eru mestir til höfuðborgarsvæðisins eða meiri en til Austurlands á árinu 2007. Síðustu tíu ár fluttu að meðaltali 329 Íslendingar frá landinu á ári umfram þá sem fluttu til landsins en flutningarnir voru á hinn veginn hvað varðar erlendra ríkisborgara, 1.728 fleiri fluttu til landsins en frá því.

- 3) **Atvinnustarfsemi:** Nýjar rauntölur hafa verið settar inn varðandi atvinnustarfsemi í landinu þar sem slíkt liggur fyrir samkvæmt nýjum tölum Hagstofu Íslands. Framleiðsla einstakra greina hefur verið stillt þannig af að útreiknuð landsframleiðsla verði svipuð og miðað er við hjá Hagstofunni. Tekið er mið af þeim virkjana- og stóriðjuframkvæmdum sem nú standa yfir. Hvað varðar fiskveiðar og vinnslu hafa aflatölur næstu ára verið samræmdar nýjustu tölum Hafrannsóknastofnunar en tölur til lengri tíma hafa aðeins að litlu leyti verið endurskoðaðar. Loðnuaflinn er áætlaður heldur meiri árin 2007 og 2008 en árið 2006 en samt er hann lítill í sögulegu samhengi. Síðan er gert ráð fyrir að hann vaxi upp í 800 þúsund tonn árið 2015. Langtímaafli hryggleysingja er nú minnkaður úr 60 þúsund tonnum í 30 þúsund tonn.
- 4) **Hitað húsrými og orkunotkun við hitun:** Húshitunarspá hefur verið endurreiknuð út frá rauntölum um raforkunotkun og vatnsnotkun hjá kyntum hitaveitum. Tölur um jarðvarmaveitur hafa ekki verið uppfærðar. Síðustu sjö árin hefur íbúðarhúsnæði aukist mikið á landinu skv. tölum Fasteignamats ríkisins eða að meðaltali um rúmlega 1,3 Mm³ á ári tímabilið 1999–2006 en tímabilið 1984–1998 var aukningin rúmlega 0,8 Mm³. Aukningin hefur því verið um 60% meiri þessi 8 ár sem jafngildir tæplega 5 ára aukningu miðað við árin á undan. Mest var aukningin á síðasta ári eða um 2 Mm³ sem er tæplega 2,5 föld aukning árána 1984-1998. Hafa ber í huga að á síðasta ári var mun meiri fólksfjölgun hér á landi en verið hefur síðustu áratugi en húsnæðisþörf aðflutts fólks er þó mun minni en þess fólks sem fyrir er svo sem vegna þess að margt af því býr í vinnubúðum auk þess sem erlendir einstaklingar sem dvelja hér í stuttan tíma búa oft þröngt. Einnig hefur meðalstærð íbúða verið að aukast og ef horft er á aukninguna sem varð í fasteignamati á síðasta ári var meðalstærðin rúmlega 500 m³ en lengi vel var meðalstærð nýrra íbúða um 440 rúmmetrar. Í húshitunarspánni er gert ráð fyrir að dragi að nýju úr aukningu íbúðarhúsnæðis og að íbúðatíðni haldi áfram að aukast eins og á undanförunum árum. Ekki er þó gert ráð fyrir að íbúðir verði eins stórar í framtíðinni og nýjar íbúðir eru nú heldur að á næstu árum minnki þær að nýju og fari niður í 470 rúmmetra árið 2010 og haldist óbreyttar eftir það út spátímabilið.
- 5) **Raforkunotkun heimila:** Í raforkuspá frá 2005 kom fram að raforkunotkun á heimilum hafði aukist verulega á síðasta áratug og á allra síðustu árum hefur þessi þróun haldið áfram. Árið 2006 var mikil aukning í almennri heimilisnotkun miðað við fjölda heimila eða um 6%. Notkun sumarbústaða jókst um 8% sem var heldur minni aukning en árið á undan þegar hún var 14% en sumarbústöðum fjölgaði um 4% skv. tölum Fasteignamats ríkisins. Ein ástæða aukinnar notkunar rafmagns í sumarbústöðum gæti verið fjölgun heitra potta sem eru rafkyntir. Líkleg notkun slíkra potta er um 2,5 MWh á ári. Raforkunotkun heimila jókst mikið á síðasta ári og reyndist spáin fyrir heimilisnotkun því lægri en rauntalan og munaði 28 GWh. Spá um orkunotkun heimila er nú hækkuð með hliðsjón af reynslu síðasta árs.
- 6) **Raforkunotkun í landbúnaði:** Raforkunotkun í landbúnaði var 30 GWh meiri en spáð var árið 2005 og skýrist það annars vegar af meiri raforkunotkun í gróðurhúsum og hins vegar meiri rafhitun íbúnaðarhúsnæðis á býlum. Á síðustu þrem árum hefur raforkunotkun gróðurhúsa aukist um 8,5 GWh á ári og er orðin 60 GWh sem er tæpur

þriðjungur af raforkunotkun landbúnaðar. Gert er ráð fyrir að notkunin aukist um 8,5 GWh árið 2007 og að næstu 5 ár verði aukning á ári tæpar 3 GWh. Í lok spátímabilsins verður raforkunotkun garðyrkju rúmar 110 GWh sem er um 40% af raforkunotkun landbúnaðar. Þó svo að býlum þar sem landbúnaður er aðalatvinnugrein fari fækkandi skilar það sér ekki strax í raforkunotkun þar sem notkun heimila í dreifbýli er oft flokkuð áfram með landbúnaði þó svo að hann sé ekki lengur aðalatvinnugreinin.

- 7) **Raforkunotkun í iðnaði:** Raforkunotkun í iðnaði er ekki hægt að bera beint saman við fyrra ár í töflunum hér á eftir þar sem nú er tekin út sú notkun sem vinnslufyrirtæki nota eða selja beint án þess að orkan fari um kerfi dreifiveitna. Þetta gerir það að verkum að 92 GWh af byggingarafmagni er ekki talið nú með iðnaði. Ef tekið er tillit til þessa verður raforkunotkun í iðnaði 48 GWh minni en gert var ráð fyrir í spánni 2005. Þetta stafar mest af dræmri loðnuveiði síðastliðin ár og hefur notkun fiskimjölsverksmiðja á ótryggðri orku minnkað um 20 GWh frá árinu 2004 til 2006. Notkun raforku við framkvæmdir á Austurlandi vegna stóriðju og virkjana var um 20 GWh meiri en áætlun gerði ráð fyrir, aðallega vegna aukinnar notkunar við byggingu Kárahnjúkavirkjunar. Notkun vegna virkjunarinnar var um 38 GWh umfram spána frá 2005. Aftur á móti var raforkunotkun við byggingu álvers Fjarðaáls um 16 GWh minni en gert var ráð fyrir í spánni frá 2005. Raforkuhópurinn taldi að tölur þær sem fengust um þá notkun væru ofáætlaðar sem ekki fékkst viðurkennt og því voru notaðar formlegar tölur sem ráðgjafar Fjarðaáls höfðu gefið út. Nú er gert ráð fyrir að orkunotkun vegna byggingar Kárahnjúkavirkjunar verði um 50 GWh meiri árið 2007 og 10 GWh meiri vegna ársins 2008 miðað við spáforsendur árið 2005 (sjá töflu 4.7 í Raforkuspá 2005). Forsendur vegna notkunar raforku við byggingu álvers Fjarðaáls eru óbreyttar.

Notkun forgangsorku í fiskiðnaði minnkaði um 20 GWh frá árinu 2004 til 2006. Veiðiráðgjöf Hafrannsóknarstofnunar fyrir fiskveiðiárið 2007 til 2008 gerir ráð fyrir verulegum samdrætti í veiðum á botnfiski. Hér er tekið mið af þessum tillögum og er gert ráð fyrir að botnfiskafli verði um 450 þúsund tonn árið 2008 en aflinn var 522 þúsund tonn árið 2006. Af þessum sökum mun notkun forgangsorku minnka um tæpar 20 GWh árið 2008 ef miðað er við endurreikning frá því í fyrra, en 48 GWh ef miðað er við Raforkuspá frá 2005.

Loðnuveiði hefur gengið betur í ár en í fyrra og er búið að veiða tæp 310 þúsund tonn en það er jafn mikil og gert er ráð fyrir í endurreikningi síðasta árs. Kolmunnaveiðin hefur verið minni á þessu ári en á því síðasta. Kolmunnaaflinn er orðin tæp 200 þúsund tonn en var 315 þúsund tonn árið 2006. Forsendur um notkun á ótryggðri orku í fiskiðnaði eru óbreyttar, nema hvað tilfærsla er milli landshluta. Bræðslustarfsemi HB Granda færir frá Akranesi til Vopnafjarðar. Krossanes verksmiðjan á Akureyri hefur hætt starfsemi. Engin bræðsla var starfrækt í Grindavík á síðasta ári. Hér er gert ráð fyrir að notkun á ótryggðri orku á árinu 2008 dragist saman um 22 GWh á Suðurnesjum, 10 GWh á Norðurlandi en aukist um 19 GWh á Austurlandi, 6 GWh á Vesturlandi, 3 GWh á höfuðborgarsvæðinu og 2 GWh á Suðurlandi miðað við endurreikning síðasta árs.

Fyrirhugað er að reisa verksmiðjur til að tappa vatni á flöskur í Þorlákshöfn og á Rífi. Einnig er í skoðun vatnsverksmiðjur á Patreksfirði og á Hvammstanga. Hér er um

nokkra raforkunotkun að ræða en gert er ráð fyrir að hún geti rúmast innan þeirra almennu forsendna sem hér er miðað við varðandi þróun iðnaðar.

Erlendir aðilar hafa verið að kanna möguleika á því að koma á laggirnar netþjónabúum hér á landi, og má í því sambandi nefna netfyrirtækið Yahoo og hugbúnaðarfyrirtækið Microsoft. Netþjónabú eru rafrænar gagnageymslur og miðlarar. Talið er að þörf fyrir netþjónabú í heiminum muni aukast, þar sem magn upplýsinga sem geyma þarf á rafrænu formi vex stöðugt. Fulltrúar Microsoft hafa nefnt að ef af byggingu netþjónabúsins verði hafi þeir hug á því að hefja starfsemi þess innan tveggja til þriggja ára, en það krefst þess að lagður verði nýr sæstrengur til landsins og að samningur náist um orkukaup. Rætt hefur verið um að aflþörf netþjónabús geti numið tugum megavatta. Hér er ekki tekið tillit til þessarar starfsemi enda liggja ekki fyrir neinar ákvarðanir um uppbyggingu hennar hér á landi.

- 8) **Þjónusta:** Notkun forgangsorku í þjónustu var 38 GWh minni en spáð var. Heildarraforkunotkun í þjónustu var 832 GWh árið 2006 og þar af nam sala á ótryggðri orku um 17 GWh en þar er aðallega um að ræða hitun skóla og sundlauga.
- 9) **Veitur:** Breyting var gerð á framsetningu gagna við síðasta endurreikning á þann hátt að raforkunotkun vinnslufyrirtækja á svæðum virkjana var talin sér þar sem sú orka fer hvorki um flutnings- né dreifikerfi raforku, þetta sést í töflum 3, 4 og 5. Þetta er raforkunotkun á Nesjavöllum, í Hellisheiðarvirkjun, í Svartsengi, á Reykjanesi og eigin notkun Landsvirkjunar. Árið 2006 er þessi notkun samtals 248 GWh og er hluti hennar vegna dælingar á vatni en einnig er um að ræða töp í spennum virkjana sem áður töldust með flutningstöpum. Heildarnotkun í veitustarfsemi var 519 GWh árið 2005 sem er 46 GWh meira en árið áður og er aukningin aðallega til komin vegna starfsemi Reykjanesvirkjunar og Hellisheiðarvirkjunar. Með tilkomu Kárahnjúkavirkjunar á þessu ári og aukinnar vinnslu Reykjanesvirkjunar og Hellisheiðarvirkjunar mun notkun vinnslufyrirtækja aukast og þannig bætast við 38 GWh árið 2008. Miðað er við að töp í spennum þessara virkjana nemi um 0,5%. Við áætlun á eigin notkun Kárahnjúkavirkjunar var tekið mið af eigin notkun í Blöndu. Fyrir Reykjanes- og Hellisheiðarvirkjun var tekið mið af notkuninni á Nesjavöllum þó að teknu tilliti til hitaveitustarfseminnar á Nesjavöllum.
- 10) **Annað:** Bandaríkjastjórn ákvað snemma árs 2006 að leggja niður herstöðina á Miðnesheiði og var varnarliðið horfið á braut á seinni hluta ársins. Eitthvað af starfseminni sem var á vegum varnarliðsins mun flytjast yfir til íslenskra yfirvalda, s.s. þjónusta tengd rekstri og öryggi flugvallarins. Orkunotkun varnarliðsins á Suðurnesjum var um 61 GWh árið 2005 og 47 GWh árið 2006 sem er 3 GWh minni notkun en endurreikningur síðasta árs gerði ráð fyrir. Hér er gert ráð fyrir að notkunin verði 30 GWh á þessu svæði. Verið er að vinna að nýtingu mannvirkja á svæðinu sem mun væntanlega kalla á aukna raforkunotkun að nýju en slíkt á ekki að kalla á hækkun á spánni fyrir landið þar sem það ætti að vera hluti af almennri þróun þjóðfélagsins sem er innifalin í spánni nema þetta leiði af sér hagvöxt umfram það sem hér er gert ráð fyrir. Líklegt er einnig að einhver dreifiveita taki yfir rekstur rafdreifingar á svæðinu og að notkunin falli þá á þá notkunarflokka sem tilheyra þeirri starfsemi sem verður á svæðinu

og þar með færist hún frá flokknum „Annað”. Slík breyting mun ekki skila sér í gögnunum fyrr en að því kemur að dreifiveita taki yfir reksturinn og þá fyrst mun notkunin færast af flokknum „Annað”.

- 11) **Flutnings- og dreifitöp:** Flutningskerfi Landsnets tók yfir hluta af aðveitukerfi landsins árið 2005 og teljast því töp í því kerfi nú með flutningstöpum. Flutningstöp árið 2006 voru 269 GWh sem er um 2,8% af orku sem fer inn á flutningskerfi Landsnets eða 2,7% af vinnslu virkjana þar sem nokkrar smávirkjanir afhenda orku beint inn á dreifikerfin. Töp sem áætluð hafa verið af ótryggðri orku hafa að stórum hluta verið í þessu kerfi og af þeim sökum eru dreifitöp ótryggðrar orku minnkuð úr 4,5% í 2% frá og með árinu 2005. Frá og með árinu 2006 eru dreifitöp ótryggðrar orku á Austurlandi og Suðurlandi reiknuð 1%. Spennar í virkjunum tilheyra nú virkjununum og töp í þeim eru því ekki lengur talin með flutningstöpum. Flutningstöp voru 3% á árinu 2005 eða svipuð og þau voru árið 2004 og hafa því tveir fyrrnefndu þættirnir nokkurn veginn vegið hvor annan upp, þ.e. meiri töp vegna aukins umfangs kerfisins jafnast út á móti því að töp í spennum virkjana flytjast yfir til vinnslufyrirtækjanna. Dreifitöp eru reiknuð út frá mismun á mældri orku inn á dreifikerfin og notkun samkvæmt notkunarskýrslum. Orka inn á dreifikerfin er sú orka sem dreifiveita fær afhenta frá Landsneti að viðbættri orkuframleiðslu smávirkjana og dísilvéla beint inn á dreifikerfið og síðan er dregin frá innmötun frá dreifikerfinu inn á flutningskerfið. Töp á Austurlandi eru óvenju lág og er væntanlega um að ræða skekkju í notkunarskýrslum dreifiveitnanna enda byggja þær að hluta á áætlunum þar sem einungis er lesið af flestum mælum einu sinni á ári. Dreifitöpum var breytt í samræmi við rauntölur síðasta árs.
- 12) **Orkunotkun stóriðju:** Orkunotkun stóriðjufyrirtækja var aðeins yfir gerðum orkusamningum fyrir árið 2006. Orkunotkunin var 6.265GWh en samningar voru um 6.207 GWh. Fyrir á þessu ári gerði Norðurál orkusamning annars vegar við Hitaveitu Suðurnesja og hins vegar við Orkuveitu Reykjavíkur um að afhenda orku til fyrirhugaðs álvers í Helguvík og þar er gert ráð fyrir að afhenda 250 MW til fyrsta áfanga álversins sem fyrirhugað er að hefji starfsemi á seinni hluta ársins 2010. Framleiðslugeta fyrsta áfanga verður 150 þúsund tonn á ári og verður árleg orkunotkun álversins um 2.000 GWh. Í fréttatilkynningu Norðuráls hefur komið fram að á síðari stigum mun fullbúið álver afkasta 250 þúsund tonnum á ári og aflþörfin vera um 435 MW. Þar sem ekki hefur verið gengið frá öllum þáttum vegna framkvæmda í Helguvík er ekki gert ráð fyrir þessari notkun í endurreikningnum núna. Hafnfirðingar höfnuðu í íbúakosningu, þann 31. mars, nýju deiliskipulagi sem gerði ráð fyrir stækkun álvers Alcan í Straumsvík í 460 þúsund tonna ársframleiðslu. Alcan er að skoða aðra möguleika hér á landi og hefur verið nefnt að fyrirtækið reisi nýja verksmiðju á Keilisnesi eða við Þorlákshöfn. Fleiri aðilar hafa sýnt áhuga á að byggja álver við Þorlákshöfn. Bæjarstjórn Ölfuss ásamt fleiri aðilum hafa unnið að stofnun fyrirtækisins Þórsáls sem hefur í hyggju að standa að uppbyggingu álvers og álgarða við Þorlákshöfn. Fyrirhugað er að reisa álver með 60 þúsund tonna framleiðslugetu á ári sem gæti stækkað í 270 þúsund tonn. Einnig er stefnt á fullvinnslu áls í iðngörðum. Eins og kom fram í skýrslu síðasta árs þá undirrituðu Alcoa og ríkisstjórn Íslands samkomulag í febrúar 2006 um að kanna hagkvæmi þess að reisa álver við Húsavík.

3 ÁÆTLUÐ RAFORKUNOTKUN

Raforkuspáin hefur verið endurreiknuð og eru niðurstöðurnar sýndar í töflum 2 til 8 auk þess sem notkun stóriðju samkvæmt þegar gerðum samningum er sýnd í töflu 1. Hafa ber í huga að nokkur óvissa er í notkunartölum stóriðju fyrir árin 2007 og 2008 vegna uppkeyrslu Fjarðaáls sem getur orðið eitthvað á annan veg en hér er miðað við og á það sama við um stækkun Norðuráls.

Rauntölur um raforkunotkun eru í töflunum hér að aftan einungis sýndar frá árinu 2000 en þeir sem vilja sjá tölur lengra aftur í tímann geta farið í eldri raforkuspár Orkuspárnefndar. Tafla 2 sýnir notkunina á landinu næstu árin samkvæmt spánni þar sem hún er greind niður á almenna notkun með dreifitöpum, almenna ótryggða notkun með dreifitöpum, núverandi stóriðju og flutningstöp. Orkunotkun stóriðju er ekki skipt í töflunni á milli forgangsorku og ótryggðrar orku eins og gert hefur verið í fyrri skýrslum þar sem sú skipting er ekki lengur mjög skýr í samningum um slíka sölu eins og hún var áður fyrr. Á síðustu árum hefur verið metið að ákvæði samninga jafngildi að um 10% orkunnar séu ótryggð orka en frá og með síðasta endurreikningi er slíku mati hætt. Ótryggð orka almennra notenda er í samræmi við þá samninga sem gerðir hafa verið um þessa notkun auk áætlunar um nýja samninga á næstu árum og sýnir því þann markað sem er til staðar en notkunin getur verið minni í einstökum árum þegar slík orka er ekki að fullu tiltæk auk þess sem aflabrestur á uppsjávarfiski getur gert það að verkum að notkunin verði nokkru minni en áætlanir gera ráð fyrir.

Tafla 3 sýnir almenna notkun greinda niður á þætti og nær hún einungis til forgangsorku. Þar kemur fram að aukning forgangsorku var 5,2% árið 2006, 4,7% árið 2005 og 5,3% árið 2004 en mikil aukning þessi ár er vegna mikils hagvaxtar samhliða virkjana- og stóriðjuframkvæmdum. Gert er ráð fyrir að það hægi á aukningu notkunar eftir að stóriðjuframkvæmdum á Austurlandi lýkur árið 2007. Þegar til lengri tíma er litið er búist við að notkunin aukist um nálægt 2% á ári. Ein breyting er gerð á þessari töflu frá og með síðasta endurreikningi sem er að notkun hjá vinnslufyrirtækjum er sýnd í sér dálki aftan við dreifitöpin þar sem sú notkun fer ekki um dreifikerfið. Þessi notkun flokkaðist áður að mestu til veitna og flutningstapa. Þar að auki flyst hluti dreifitapanna nú yfir í flutningstöp vegna aukins umfangs flutningskerfisins en á móti færast töp í spennum virkjana yfir í dálkinn Vinnslufyrirtæki. Eins og áður er komið fram virðast þessar tvær breytingar á flutningstöpunum nánast jafnast út svo þau eru svipuð og fyrir breytinguna.

Í töflu 4 er ótryggða orkan sýnd og öll almenn raforkunotkun er síðan greind niður á þætti í töflu 5. Almennri notkun, að meðtöldum dreifitöpum, er skipt niður á landshluta í töflum 6 til 8 eftir því hvort um ræðir forgangsorku, ótryggða orku eða orku alls.

Fjögur fyrirtæki eru talin hér til orkufreks iðnaðar en það eru Alcan (áður Íslenska álfélagið), Íslenska járnblendifélagið, Norðurál og Alcoa. Síðastnefnda fyrirtækið hóf álframleiðslu á Reyðarfirði vorið 2007. Í töflu 1 sést orkunotkun samkvæmt þegar gerðum samningum stóriðjufyrirtækja fram til ársins 2012.

Tafla 1 Raforkunotkun stóriðjufyrirtækja næstu árin. (* rauntölur)

Ár	ALCAN		Íslenska járnblendi-félagið		Norðurál		ALCOA Fjarðaál		Samtals	
	GWh	MW	GWh	MW	GWh	MW	GWh	MW	GWh	MW
2007	2.759	335	981	130	3.150	431	1.400	400	8.290	1.296
2008	2.759	335	981	130	3.872	485	4.704	575	12.316	1.525
2009	2.759	335	981	130	3.872	485	4.704	575	12.316	1.525
2010	2.759	335	981	130	3.872	485	4.704	575	12.316	1.525
2011	2.759	335	981	130	3.872	485	4.704	575	12.316	1.525
2012	2.759	335	981	130	3.872	485	4.704	575	12.316	1.525

Tafla 2 Spá um raforkunotkun, forgangsorka og ótryggð orka. Almenn notkun að meðtöldum dreifitöpum og núverandi og samþykkt ný stóriðja. (* rauntölur)

Ár	Almenn forgangsnotkun með dreifitöpum		Almenn ótryggð notkun m. dreifitöpum		Núverandi stóriðja		Flutnings- töp		Samtals	
	GWh	MW	GWh	MW	GWh	MW	GWh	MW	GWh	MW
2000*	2.441	417	335	74	4.682	581	221	43	7.679	
2001*	2.494	434	330	76	4.955	631	249	54	8.028	
2002*	2.548	430	370	80	5.221	627	271	46	8.410	
2003*	2.580	443	426	91	5.231	624	261	44	8.498	1.157
2004*	2.718	491	418	95	5.232	626	255	47	8.623	1.177
2005*	2.845	504	391	93	5.191	627	254	45	8.681	1.201
2006*	2.995	530	396	82	6.265	847	269	45	9.925	1.435
2007	3.045	527	407	90	8.290	1.296	327	57	12.069	1.914
2008	3.025	524	441	98	12.316	1.525	405	71	16.186	2.154
2009	3.063	531	453	101	12.316	1.525	406	71	16.238	2.161
2010	3.124	542	472	105	12.316	1.525	408	72	16.320	2.174
2015	3.493	606	490	109	12.316	1.525	418	73	16.717	2.234
2020	3.862	671	499	111	12.316	1.525	428	75	17.105	2.299
2025	4.256	739	508	113	12.316	1.525	438	77	17.519	2.369
2030	4.686	814	515	114	12.316	1.525	449	79	17.966	2.444

Tafla 3 Spá um almenna raforkunotkun greind niður á flokka, forgangsorka. (* rauntölur)

Ár	Íbúa- fjöldi	Heimili GWh	Land- búnað ur GWh	Iðn- aður GWh	Þjón- usta GWh	Veitur GWh	Annað GWh	Orku- sala GWh	Dreif- töp GWh	Vinnslu- fyrirtæki GWh	Orku- kaup GWh	Aukn- ing %	Aflþörf dreif- ingar MW	Aflþörf vinnslu- fyrirtækja MW
2000*	281.154	639	188	420	642	230	182	2.301	140		2.441	3,5	417	
2001*	285.025	641	188	427	655	230	187	2.327	167		2.494	2,2	434	
2002*	287.559	677	187	421	686	233	182	2.385	163		2.548	2,2	430	
2003*	289.272	676	182	424	692	231	185	2.389	191		2.580	1,3	443	
2004*	292.587	718	195	477	732	239	186	2.546	172		2.718	5,3	491	
2005*	295.864	743	204	418	755	96	179	2.395	172	278	2.845	4,7	457	47
2006*	304.334	797	213	431	815	98	160	2.514	139	342	2.995	5,3	479	51
2007	311.886	837	212	425	841	108	145	2.567	141	337	3.045	1,7	475	52
2008	313.179	847	214	395	873	109	147	2.586	142	296	3.025	-0,7	479	46
2009	313.656	855	216	408	891	110	148	2.629	145	289	3.063	1,3	487	45
2010	316.552	868	220	419	914	112	150	2.684	148	292	3.124	2,0	497	45
2015	330.372	936	234	489	1.077	123	162	3.020	165	307	3.493	2,3	559	47
2020	343.115	1.012	245	527	1.254	142	176	3.357	182	323	3.862	2,0	621	50
2025	354.611	1.094	255	568	1.461	146	192	3.717	200	339	4.256	1,9	687	52
2030	364.248	1.179	263	610	1.700	149	209	4.110	220	357	4.686	1,9	760	55

Tafla 4 Spá um almenna raforkunotkun greind niður á flokka, ótryggð orka. (* rauntölur)

Ár	Íbúa- fjöldi	Heimili GWh	Land- búnað ur GWh	Iðn- aður GWh	Þjón- usta GWh	Veitur GWh	Annað GWh	Orku- sala GWh	Dreif- töp GWh	Vinnslu- fyrirtæki GWh	Orku- kaup GWh	Aukn- ing %	Aflþörf dreif- ingar MW	Aflþörf vinnslu- fyrirtækja MW
2000*	281.154	0	0	129	11	177	0	317	18		335	12,1	74	
2001*	285.025	0	0	130	11	173	0	314	17		330	-1,4	76	
2002*	287.559	0	0	159	14	179	0	351	19		370	11,9	80	
2003*	289.272	0	0	215	14	175	0	404	22		426	15,2	91	
2004*	292.587	0	0	202	16	178	0	395	22		418	-1,9	95	
2005*	295.864	0	0	191	17	175	0	383	7,8		391	-6,4	93	
2006*	304.334	0	0	201	17	172	0	391	5,7		396	1,4	82	
2007	311.886	0	0	206	18	178	0	401	5,8		407	2,6	90	
2008	313.179	0	0	239	18	178	0	435	6,2		441	8,4	98	
2009	313.656	0	0	249	18	179	0	447	6,4		453	2,8	101	
2010	316.552	0	0	265	19	182	0	466	6,8		472	4,2	105	
2015	330.372	0	0	271	20	192	0	483	7,1		490	0,7	109	
2020	343.115	0	0	274	22	196	0	492	7,2		499	0,4	111	
2025	354.611	0	0	278	24	200	0	501	7,3		508	0,3	113	
2030	364.248	0	0	281	25	202	0	508	7,4		515	0,3	114	

Tafla 5 Spá um almenna raforkunotkun greind niður á flokka, forgangsorka og ótryggð orka. (* rauntölur)

Ár	Íbúa- fjöldi	Heimili GWh	Land- búnað ur GWh	Iðn- aður GWh	Þjón- usta GWh	Veitur GWh	Annað GWh	Orku- sala GWh	Dreif- töp GWh	Vinnslu- fyrirtæki GWh	Orku- kaup GWh	Aukn- ing %	Aflþörf dreif- ingar MW	Aflþörf vinnslu- fyrirtækja MW
2000*	281.154	639	188	549	653	407	182	2.618	158		2.776	4,6	460	
2001*	285.025	641	188	557	666	402	187	2.641	184		2.825	1,8	472	
2002*	287.559	677	187	580	699	411	182	2.736	182		2.918	3,3	489	
2003*	289.272	676	182	638	706	406	185	2.793	213		3.006	3,0	517	
2004*	292.587	718	195	678	748	416	186	2.941	194		3.136	4,3	533	
2005*	295.864	743	204	608	772	271	179	2.778	180	278	3.236	3,2	528	47
2006*	304.334	797	213	632	832	271	160	2.905	144	342	3.391	4,8	538	51
2007	311.886	837	212	631	858	286	145	2.968	147	337	3.452	1,8	548	52
2008	313.179	847	214	635	891	287	147	3.020	149	296	3.466	0,4	556	46
2009	313.656	855	216	657	909	289	148	3.075	151	289	3.516	1,5	565	45
2010	316.552	868	220	685	933	293	150	3.149	154	292	3.596	2,3	577	45
2015	330.372	936	234	760	1.097	314	162	3.503	172	307	3.983	2,1	634	47
2020	343.115	1.012	245	801	1.276	338	176	3.849	190	323	4.361	1,8	696	50
2025	354.611	1.094	255	846	1.485	346	192	4.218	208	339	4.765	1,8	763	52
2030	364.248	1.179	263	891	1.725	350	209	4.617	227	357	5.201	1,8	835	55

Tafla 6 Spá um almenna raforkunotkun að meðalinni notkun vinnslufyrirtækja, forgangsorka, greind niður á landshluta. (* rauntölur)

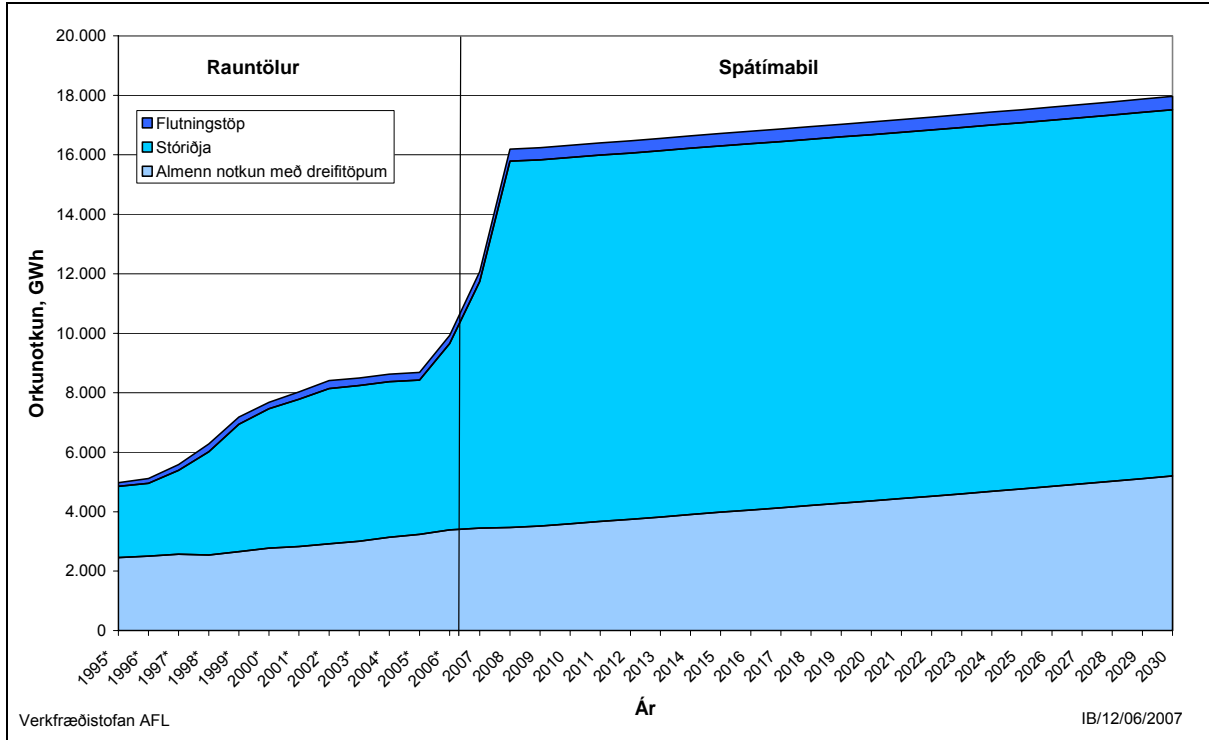
Ár	SN GWh	HS GWh	VL GWh	VF GWh	NL GWh	AL GWh	SL GWh
2000*	226,7	945,3	194,3	134,3	392,7	223,9	323,8
2001*	230,7	981,7	189,3	132,9	398,6	226,6	334,5
2002*	235,4	1.005,6	187,6	135,7	402,9	224,6	356,4
2003*	235,7	1.036,2	182,8	133,2	396,0	233,2	363,2
2004*	232,8	1.074,4	194,0	135,5	401,1	286,7	393,5
2005*	229,7	1.122,1	196,3	131,7	406,7	327,4	430,8
2006*	238,4	1.190,0	206,9	131,4	406,6	351,8	469,7
2007	230,4	1.248,1	211,2	134,2	418,3	323,2	479,6
2008	228,8	1.281,8	212,0	133,2	420,8	263,5	484,5
2009	231,1	1.309,2	214,1	135,1	425,8	256,7	490,6
2010	234,6	1.344,0	217,1	137,1	432,0	260,9	498,1
2015	254,7	1.567,8	234,8	148,4	468,7	280,6	537,8
2020	270,4	1.823,6	248,3	152,2	496,1	290,6	580,7
2025	286,5	2.119,7	261,4	155,3	523,8	301,4	608,3
2030	302,5	2.455,8	274,0	157,5	551,4	311,3	633,3

Tafla 7 Spá um almenna raforkunotkun, ótryggð orka, greind niður á landshluta. (* rauntölur)

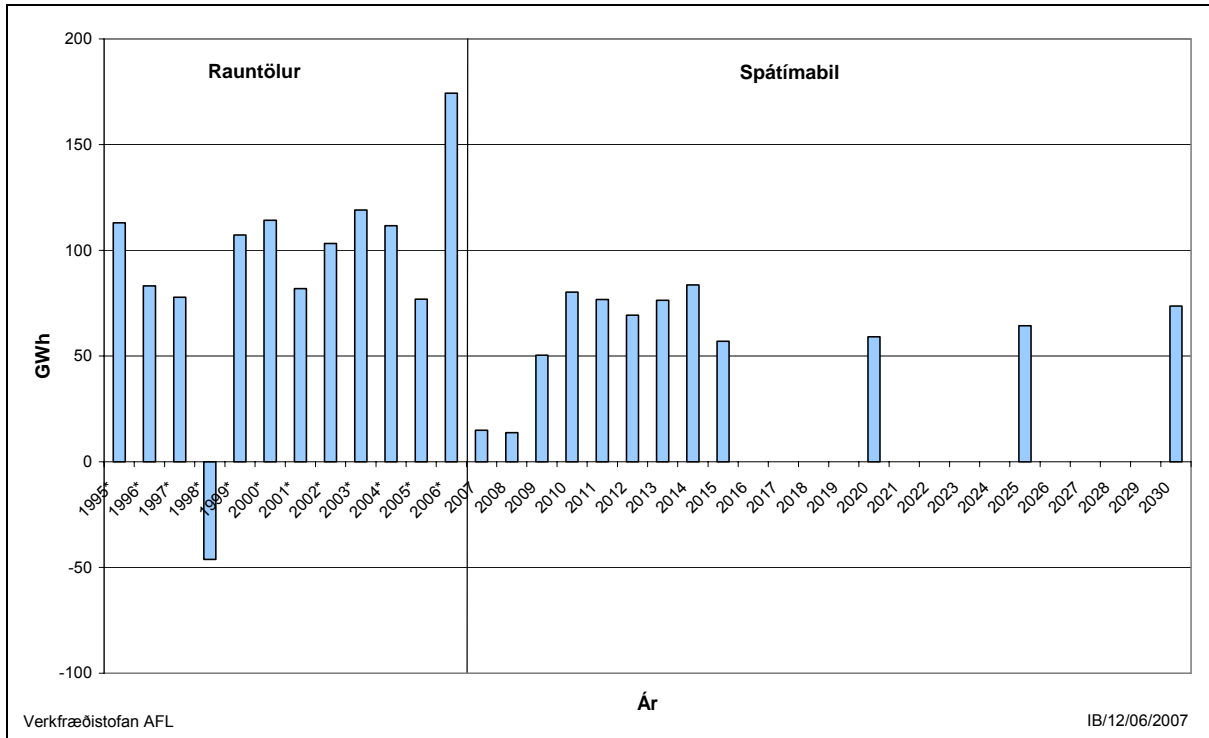
Ár	SN GWh	HS GWh	VL GWh	VF GWh	NL GWh	AL GWh	SL GWh
2000*	33,2	9,7	0,7	77,3	65,4	72,5	76,2
2001*	28,4	11,3	0,9	77,2	67,5	77,1	68,0
2002*	34,1	13,0	0,9	79,5	71,8	98,1	72,6
2003*	28,3	12,8	4,5	79,2	69,8	147,4	83,9
2004*	8,6	15,7	6,9	84,5	60,2	156,7	85,2
2005*	8,7	16,2	4,7	84,5	59,0	135,1	82,8
2006*	5,4	21,3	13,8	83,9	53,7	133,7	84,4
2007	9,6	22,0	14,2	84,2	46,6	144,2	85,8
2008	9,7	22,6	14,3	83,7	52,9	168,7	89,1
2009	9,7	23,1	14,4	84,5	62,3	169,4	89,9
2010	9,8	23,7	14,4	85,4	77,8	170,2	91,0
2015	10,1	26,5	14,7	89,6	78,9	173,9	96,1
2020	10,4	28,4	15,1	90,7	79,7	176,1	99,1
2025	10,8	30,3	15,4	91,4	80,5	178,1	101,6
2030	11,2	32,2	15,8	91,5	81,3	179,7	103,6

**Tafla 8 Spá um almenna raforkunotkun að meðtalinni notkun vinnslu-
fyrirtækja, forgangs- og ótryggð orka, greind niður á landshluta.
(* rauntölur)**

Ár	SN GWh	HS GWh	VL GWh	VF GWh	NL GWh	AL GWh	SL GWh
2000*	259,8	955,0	195,0	211,6	458,1	296,3	400,0
2001*	259,0	993,0	190,2	210,2	466,1	303,7	402,5
2002*	269,5	1.018,6	188,5	215,3	474,6	322,6	428,9
2003*	264,0	1.049,0	187,3	212,4	465,8	380,6	447,0
2004*	241,4	1.090,1	200,9	220,0	461,3	443,4	478,6
2005*	238,3	1.138,3	201,0	216,1	465,7	462,5	513,6
2006*	243,7	1.211,2	220,7	215,3	460,4	485,5	554,1
2007	240,0	1.270,1	225,5	218,4	464,9	467,5	565,4
2008	238,5	1.304,4	226,3	216,9	473,7	432,1	573,6
2009	240,8	1.332,4	228,4	219,6	488,1	426,1	580,5
2010	244,4	1.367,7	231,6	222,5	509,8	431,1	589,1
2015	264,8	1.594,3	249,5	238,1	547,6	454,5	633,9
2020	280,9	1.852,0	263,4	242,9	575,8	466,7	679,8
2025	297,3	2.150,0	276,9	246,7	604,3	479,5	709,9
2030	313,7	2.487,9	289,8	249,0	632,7	491,0	736,9



Mynd 1 Spá um raforkunotkun, forgangs- og ótryggð orka, tímabilið 2007–2030 ásamt rauntölum áráanna 1995–2006.



Mynd 2 Aukning almennrar raforkunotkunar, forgangs- og ótryggð orka, árin 2007–2030 ásamt rauntölum áráanna 1995–2006 (leiðrétt fyrir hitastig).

4 SAMANBURÐUR VIÐ SPÁ FRÁ 2005

Áætluð notkun í lok spátímabils hefur hækkað frá spánni frá 2005 eins og fram kemur í töflum 9 til 11. Þessi hækkun verður í þjónustu, iðnaði og landbúnaði. Brottflutningur varnarliðsins skýrir samdrátt í flokknum „Annað”. Meginskýring þessarar hækkunar er sú að nú er gert ráð fyrir meiri hagvexti en áður sem skilar sér sérstaklega í aukinni notkun í þjónustu og iðnaði. Einnig er nú gert ráð fyrir meiri fólksfjölda á landinu og að nýjar íbúðir verði stærri en áður var miðað við. Aukin notkun í landbúnaði er vegna aukinnar notkunar til lýsingar í gróðurhúsum og vegna aukins fólksfjölda. Eins og nefnt var í kafla 2 flyst nú hluti af notkuninni sem áður tilheyrði iðnaðar- og veitustarfsemi yfir í nýjan þátt sem kallast „Vinnslufyrirtæki”. Þetta er gert til að hægt sé að sjá þá notkun sem fer um dreifikerfin en það sem flokkað er með vinnslufyrirtækjum er ekki flutt um dreifikerfin né flutningskerfið. Breytingarnar á þessum flokkum milli árana 2004 og 2005 eru því ekki raunverulegar breytingar í notkun heldur vegna breyttrar flokkunar á notkun. Vegna nýrra upplýsinga um orkusölu til stóriðju og samdrætti í sjávarútvegi og brottflutningi varnarliðs er samtals notkun í þessum endurreikningi undir spánni frá 2005 fram til ársins 2015.

Tafla 9 Breytingar á áætlaðri raforkunotkun frá síðustu útgefnu spá, forgangsorka. (* rauntölur)

Ár	Almenn forgangsnotkun með dreifitöpum		Almenn ótryggð notkun m. dreifitöpum		Núverandi stóriðja		Flutnings-töp		Samtals	
	GWh	MW	GWh	MW	GWh	MW	GWh	MW	GWh	MW
2005*	-29	-15	-60	-9	-69	-1	-29	-10	-188	2
2006*	27	0	-58	-21	58	-4	-50	-16	-22	0
2007	106	2	-50	-13	-1.300	-93	-54	-15	-1.297	-45
2008	83	-1	-19	-7	416	136	12	-4	493	191
2009	74	-3	-17	-6	-184	66	-3	-7	-131	118
2010	89	0	-16	-6	-184	66	-3	-7	-113	119
2015	171	13	-7	-4	-184	66	-1	-6	-20	125
2020	237	23	0	-2	-184	66	1	-6	55	138
2025	301	33	8	-1	-184	66	3	-6	128	151
2030	355	41	14	1	-184	66	5	-6	190	163

Þær breytingar sem gerðar eru nú á spánni leiða af sér aukna notkun í öllum landshlutum. Raforkunotkun minnkar á Suðurnesjum á næstu árum vegna brottflutnings varnarliðsins en verður komin aðeins yfir spánna frá 2005 í lok tímabilsins.

Tafla 10 Breyting á áætlaðri almennri raforkunotkun frá síðustu útgefnu spá, forgangsorka, greind niður á landshluta. (* rauntölur)

Ár	SN GWh	HS GWh	VL GWh	VF GWh	NL GWh	AL GWh	SL GWh
2005*	-10	-33	-3	-5	12	-17	27
2006*	-6	-26	3	-8	4	2	59
2007	-15	9	7	-7	13	33	66
2008	-17	13	6	-9	11	12	67
2009	-17	10	6	-8	12	2	69
2010	-15	14	7	-8	14	4	73
2015	-6	48	12	-5	25	11	86
2020	2	77	15	-3	33	18	93
2025	11	109	19	-1	41	23	99
2030	19	137	21	1	48	26	103

Tafla 11 Breyting á áætlaðri almennri raforkunotkun frá síðustu útgefnu spá, forgangsorka, greind niður á flokka. (* rauntölur)

Ár	Íbúa- fjöldi	Heimili GWh	Land- búnað ur GWh	Iðn- aður GWh	Þjón- usta GWh	Veitur GWh	Annað GWh	Orku- sala GWh	Dreif- töp GWh	Vinnslu- fyrirtæki GWh	Orku- kaup GWh	Aukn- ing %	Aflþörf dreif- ingar MW	Aflþörf vinnslu- fyrirtækja MW
2005*	709	-13	18	-115	-32	-150	-9	-299	-8	278	-29		-15	
2006*	6.912	28	30	-109	-38	-152	-28	-269	-46	342	27		0	
2007	12.246	53	31	-62	-22	-143	-45	-188	-42	337	106		2	
2008	11.361	43	36	-57	-5	-144	-45	-172	-41	296	83		-1	
2009	9.716	36	39	-54	-5	-145	-45	-174	-41	289	74		-3	
2010	10.528	33	45	-51	0	-144	-45	-162	-41	292	89		0	
2015	14.511	25	59	-39	43	-142	-44	-98	-39	307	171		13	
2020	18.259	22	66	-29	77	-142	-42	-49	-37	323	237		23	
2025	21.807	21	72	-22	109	-143	-40	-3	-35	339	301		33	
2030	25.357	23	78	-17	132	-145	-39	32	-34	357	355		41	

RITASKRÁ

Fjármálaráðuneytið. 2007. *Þjóðhagsspá fyrir árin 2007-2012*. Þjóðarbúskapurinn. Vorskýrsla 2007.

Fjármálaráðuneytið. 2007. *Endurskoðuð þjóðhagsspá 2007-2009*. Þjóðarbúskapurinn. Sumarskýrsla 2007.

Glitnir. 2007. *Þjóðhagsspá 2007-2010*. Greining Glitnis.

Hafrannsóknastofnun. 2007. *Nytjastofnar sjávar 2006/2007. Aflahorfur fiskveiðiárið 2007/2008*.

Hagstofa Íslands. 2007. *Ýmsar upplýsingar*. Fengnar af www.hagstofa.is.

Kaupþing. 2007. *Hagspá 2007 til 2009*.

Landsbankinn. 2007. *Hagspá 2007-2010*.

Norðurál. 2007. *Hitaveita Suðurnesja og Norðurál undirrita orkusamning vegna álvers í Helguvík*. Fengnar af www.nordural.is

Norðurál. 2006. *Norðurál, HS og OR undirrita yfirlýsingu um orkusölu til álvers í Helguvík*. Fengnar af www.nordural.is

Orkuspárnefnd. 2006. *Almennar forsendur orkuspáa 2006. Samantekt fyrir vinnuhópa Orkuspárnefndar*. Birt á vef Orkuspárnefndar, www.orkuspa.is.

Orkuspárnefnd. 2006. *Raforkuspá 2006–2030. Endurreiknuð spá frá 2005 út frá nýjum gögnum og breyttum forsendum*. OS-2006/007.

Orkuspárnefnd. 2005. *Raforkuspá 2005–2030*. OS-2005/020.

Orkuveita Reykjavíkur. 2007. *Lokið við raforkusamning við Norðurál*. Fengnar af www.or.is.

Samtök atvinnulífsins. 2007. *Ísland 2050. Eldri þjóð – Ný viðfangsefni*.

VIÐAUKI 1

**Raforkunotkun ársins 2006 greind niður á
vinnslufyrirtæki og mánuði**

RAFORKUVINNSLA Á ÍSLANDI ÁRIÐ 2006

Fyrirtæki	Janúar MWh	Febrúar MWh	Mars MWh	Apríl MWh	Mai MWh	Júní MWh	Júlí MWh	Ágúst MWh	September MWh	Október MWh	Nóvember MWh	Desember MWh	Alls MWh
Hítaveita Suðurnesja	32.732	29.897	31.513	30.513	54.460	101.388	98.368	104.989	101.596	86.986	102.209	107.894	882.545
Landsvirkjun	627.044	576.710	708.023	657.917	677.035	552.890	515.936	599.026	630.123	671.832	635.416	669.974	7.521.925
Norðurorka	37	74	15	70	159	222	194	220	223	188	103	120	1.624
Orkubú Vestfjarða	7.593	7.302	7.289	6.317	5.852	7.988	8.099	7.700	4.693	3.273	7.434	6.920	80.460
Orkuveita Húsavíkur	1.266	806	922	1.164	1.196	1.151	1.173	270	923	1.009	541	961	11.383
Orkuveita Reykjavíkur	96.081	86.342	93.081	89.630	92.117	74.369	91.561	83.171	93.916	130.543	153.887	157.883	1.242.581
Rafmagnsveitur ríkisins	12.280	11.949	9.287	10.461	11.390	7.994	8.264	7.557	6.937	8.789	10.808	11.787	117.504
Rafveita Reyðarfjarðar	121	109	93	62	140	142	150	135	127	144	116	45	1.383
Aðrir aðilar	4.830	5.863	5.607	4.825	5.425	6.304	5.830	5.300	5.630	5.704	5.759	4.360	65.437
SAMTALS	781.984	719.053	855.831	800.958	847.775	752.448	729.574	808.368	844.167	908.468	916.273	959.944	9.924.843

Tegund virkjunar	Janúar MWh	Febrúar MWh	Mars MWh	Apríl MWh	Mai MWh	Júní MWh	Júlí MWh	Ágúst MWh	September MWh	Október MWh	Nóvember MWh	Desember MWh	Alls MWh
Vatnsaflsvirkjanir	610.222	563.495	685.204	635.673	663.206	538.893	496.153	573.777	605.828	646.395	618.941	651.209	7.288.997
Jarðvarmavirkjanir	171.297	155.165	170.141	164.845	184.218	213.117	233.061	234.309	238.173	261.898	296.808	308.239	2.631.272
Eldsneytislöðvar	465	393	486	440	351	438	360	282	165	175	524	496	4.574
SAMTALS	781.984	719.053	855.831	800.958	847.775	752.448	729.574	808.368	844.167	908.468	916.273	959.944	9.924.843

VIÐAUKI 2

**Raforkunotkun ársins 2006 greind niður á
notkunarflokkum og rafveitur**

ORKUDREIFING RAFVEITNA ÁRIÐ 2006 EFTIR NOTKUNARFLOKKUM

Nr.	Notkunarflokkur	HS	OR	RARIK	OV	NO	OH	RRE	Samtals	Vinnsluf.	Vinnsluf. frá	Alls
		MWh	MWh	MWh	MWh	MWh	MWh	MWh	MWh	eigin n.	virkj.	MWh
0	Óflokkað	120	0	16	0	0	0	0	136		0	136
101	Búrekstur og hitun	0	0	113.858	2.019	0	0	0	115.877		0	115.877
102	Búrekstur og súgþurrkun	0	0	0	64	0	0	0	64		0	64
103	Búrekstur og mjólkurkæling	0	0	0	32	0	0	0	32		0	32
104	Búrekstur, hitun og súgþurrkun	0	0	0	699	0	0	0	699		0	699
105	Búrekstur, hitun og mjólkurk.	0	0	0	576	0	0	0	576		0	576
106	Búrekstur, súgþ. og mjólkurk.	0	0	0	96	0	0	0	96		0	96
107	Búr., hitun, súgþ. og kæling	0	0	0	1.706	0	0	0	1.706		0	1.706
108	Búrekstur	114	255	17.512	3.442	369	20	0	21.711		0	21.711
109	Fiskrækt	14.617	81	10.628	497	0	130	0	25.954		0	25.954
112	Alifuglabú	630	1.296	4.343	0	0	0	0	6.269		0	6.269
113	Svínabú	431	707	2.453	7	0	0	0	3.598		0	3.598
115	Loðdýrabú	31	191	763	8	0	0	0	993		0	993
116	Garðyrkja og ylrækt	11	2.543	57.339	18	79	0	0	59.991		0	59.991
117	Fóðurframleiðsla	351	6.995	771	30	2.653	0	0	10.800		0	10.800
118	Grasmjòlsverksmiðjur	0	5	514	0	0	0	0	519		0	519
121	Skógræktarstöðvar	22	200	736	0	3	0	0	961		0	961
122	Fiskveiðar	423	722	4.035	1.269	131	212	177	6.969		0	6.969
123	Sportveiði	0	3	2.341	0	0	0	0	2.343		0	2.343
300	Grjótnám, malarnám o.s.frv.	415	0	507	0	0	0	0	922		0	922
410	Státurhús og kjötiðnaður	3.319	2.772	12.321	200	2.705	1.965	0	23.283		0	23.283
420	Mjólkuriðnaður	13.277	7.476	6.649	149	8.550	206	0	36.308		0	36.308
431	Fiskfyrsting	37.139	6.304	44.113	19.441	6.233	1.778	772	115.780		0	115.780
432	Saltfisk- og skreiðarf.	7.904	273	22.312	3.514	65	834	0	34.902		0	34.902
440	Sildarsöltunarstöðvar	0	0	590	0	0	0	0	590		0	590
450	Niðurlagningarverksmiðjur	147	752	252	0	5.636	45	0	6.832		0	6.832
460	Brauð- og kökugerð	1.646	13.096	2.041	381	1.923	162	0	19.249		0	19.249
470	Kexgerð	0	312	0	0	0	0	0	312		0	312
480	Sælgætisgerð	803	2.759	34	0	0	0	0	3.595		0	3.595
491	Drykkjarvöruíðnaður	9	8.290	252	0	6.462	0	106	15.119		0	15.119
492	Annar matvælaíðnaður	1.339	1.122	3.394	0	0	169	83	6.107		0	6.107
510	Vefjariðnaður	0	950	295	0	411	0	0	1.657		0	1.657
520	Fataíðnaður	213	422	781	0	8	17	0	1.442		0	1.442
530	Leður- og skóíðnaður	30	21	216	0	338	0	0	605		0	605
540	Veiðarfæragerð	242	108	0	0	22	0	91	462		0	462
610	Timbur- og korkiðnaður	609	2.360	1.691	0	211	96	156	5.123		0	5.123
620	Pappa- og pappírsvörugerð	45	2.746	20	0	0	0	0	2.811		0	2.811
630	Prentun, útgáfa og skyld fr.	2.286	13.066	300	26	358	0	0	16.037		0	16.037
700	Gúmmivöruíðnaður	0	325	37	0	216	0	0	578		0	578
820	Plastiðnaður	4.061	413	1.947	0	1.124	0	0	7.546		0	7.546
821	Framl. úr oliu og kolum	1.984	81	152	0	0	0	0	2.217		0	2.217
831	Áburðarvinnsla	0	0	0	2.093	0	0	0	2.093		0	2.093
832	Hvalvinnsla	440	0	83	0	0	0	0	523		0	523

ORKUDREIFING RAFVEITNA ÁRIÐ 2006 EFTIR NOTKUNARFLOKKUM

Nr.	Notkunarflokkur	HS	OR	RARIK	OV	NO	OH	RRE	Samtals	Vinnsluf. eigin n.	Vinnsluf. frá virkj.	Alls
		MWh	MWh	MWh	MWh	MWh	MWh	MWh	MWh	MWh	MWh	MWh
833	Lifrabræðsla o.fl.	0	0	84	0	0	0	0	84		0	84
834	Fiskimjólsværksmiðjur	18.131	2.402	128.643	877	8.674	0	206	158.933		0	158.933
835	Málningar-, lakk- og limgerð	0	193	0	0	42	0	0	235		0	235
839	Efnaiðnaður, ótalin annars staðar	6.313	8.363	2.115	37	492	0	0	17.321		0	17.321
920	Gleriðnaður	153	679	464	0	86	0	0	1.382		0	1.382
930	Leirsmíði og postulinsiðnaður	53	312	20	4	17	0	0	405		0	405
940	Sementsgerð	229	19.344	0	0	52	0	199	19.824		0	19.824
950	Krisilgúrframleiðsla	0	0	96	0	0	0	0	96		0	96
960	Steinullargerð	0	0	19.924	0	0	0	0	19.924		0	19.924
990	Steinsteypuerð	2.096	2.305	1.791	276	873	4	680	8.026		0	8.026
1.010	Járnblendiiðnaður	0	0	0	0	0	0	0	0		979.610	979.610
1.020	Undirstöðui. úr járn og stáli	595	12	7	0	1.113	0	0	1.727		1.196	2.924
1.110	Áliðnaður	369	0	27	0	0	0	17	413		5.285.734	5.286.147
1.120	Undirstöðui. úr ójárnkenndum málmmum	813	0		0	0	0	0	813		0	813
1.210	Framleiðsla véla og tækja	7.014	1.532	515	568	2	50	0	9.682		0	9.682
1.220	Framleiðsla raftækja	40	223	50	111		0	0	425		0	425
1.230	Skjipasmíði	1.555	915	318	159	1.800	4	0	4.753		0	4.753
1.240	Framleiðsla samgöngutækja	31	78	69	0	0	0	0	177		0	177
1.300	Framleiðslui., ótalin a.s.	6.867	298	8.378	663	421	0	0	16.627		0	16.627
1.400	Byggingarstarfsemi og opinber fr.	8.686	15.739	29.238	166	62	86	484	54.461		94.105	148.566
1.501	Rarik, notkun í stöðvum	0	0	3.311	0	0	0	0	3.311		0	3.311
1.502	Rarik	0	0	1.086	0	0	0	0	1.086		0	1.086
1.511	Rafveitur	530	8.384	2.686	2.877	244	13	0	14.734	132.643	0	147.376
1.512	Hitaveitur	9.494	39.159	15.177	425	1.850	39	0	66.144		115.336	181.480
1.513	Rafhitaveitur	51.949	31	42.234	76.139	1.748	0	0	172.101		0	172.101
1.521	Vatnsveitur	1.195	4.746	5.989	812	304	17	357	13.421		0	13.421
1.522	Sjúkrahús og elliheimili	4.863	30.165	12.024	1.842	4.050	703	86	53.733		0	53.733
1.523	Skólar	7.756	30.687	19.979	2.886	4.371	194	183	66.056		0	66.056
1.524	Sundlaugar og íþróttahús	7.135	12.515	10.159	3.740	2.468	280	1.623	37.920		0	37.920
1.525	Keflavíkurf. og önnur NATO	46.615	0	2.318	1.063	0	0	0	49.996		0	49.996
1.527	Félagsheimili	976	3.278	6.227	1.034	224	121	54	11.914		0	11.914
1.528	Kirkjur	1.138	2.133	3.696	716	112	18	152	7.965		0	7.965
1.529	Dagheimili, leikskólar	1.479	3.554	1.961	344	416	37	35	7.826		0	7.826
1.540	Önnur opinber þjónusta	7.348	26.316	8.768	3.742	3.044	223	1.054	50.495		0	50.495
1.600	Óflokkað	843	101	657	0	0	0	0	1.602		0	1.602
1.611	Heildverslun	1.194	11.173	498	49	672	6	287	13.878		0	13.878
1.612	Smásöluverslun	21.453	105.827	24.011	3.809	7.838	926	943	164.807		0	164.807
1.621	Veitingastaðir	6.580	24.079	3.604	710	2.240	92	68	37.375		0	37.375
1.622	Gististaðir	941	10.467	9.759	852	690	181	435	23.324		0	23.324
1.631	Samgöngur, ekki rafknúnar	12.976	11.908	2.913	678	810	12	0	29.297		0	29.297

ORKUDREIFING RAFVEITNA ÁRIÐ 2006 EFTIR NOTKUNARFLOKKUM

Nr.	Notkunarflokkur	HS	OR	RARIK	OV	NO	OH	RRE	Samtals	Vinnsluf. eigin n.	Vinnsluf. frá virkj.	Alls
		MWh	MWh	MWh	MWh	MWh	MWh	MWh	MWh	MWh	MWh	MWh
1.632	Póstur og sími	1.823	16.324	4.429	785	707	115	38	24.221		0	24.221
1.641	Peningastofnanir	1.523	14.362	2.329	521	782	100	59	19.675		0	19.675
1.642	Tryggingar	175	2.841	65	38	144	7	0	3.271		0	3.271
1.643	Þjónusta við atvinnurekstur	4.050	9.813	4.723	303	318	92	402	19.701		0	19.701
1.650	Heilbrigðisþjónusta einkaa.	488	2.708	1.027	1	458	15	46	4.742		0	4.742
1.660	Menningarmál	3.418	19.328	9.553	779	551	95	113	33.835		0	33.835
1.670	Önnur þjónusta og handið	15.383	177.161	9.276	4.021	10.939	438	3.298	220.515		0	220.515
1.811	Götu- og hafnalyding	13.467	27.080	9.810	2.557	2.540	727	183	56.363		0	56.363
1.812	Rafmagn til skipa	3.584	2.639	8.015	2.405	1.098	884	4	18.629		0	18.629
1.910	Almenn heimilisn. án rafhita	112.420	322.571	71.666	11.604	30.010	4.202	1.732	554.206		0	554.206
1.920	Almenn heimilisn. með rafhita	9	0	8.155	7.398	0	0	283	15.845		0	15.845
1.930	Sérsmæld rafhitun íbúðarhúsn.	6.678	3.983	120.487	28.746	1.937	47	7.949	169.827		0	169.827
1.940	Sumarbústaðir	800	2.850	51.021	2.139	24	0	0	56.833		0	56.833
Afhending til endanlegra notenda		493.886	1.055.225	982.648	202.140	131.723	15.364	22.354	2.903.341	132.643	6.475.982	9.511.965
Vinnsla inná kerfi veitu		10.592	4.213	134.381	34.809	19.921	11.383	1.383	216.683		9.708.160	9.924.843
Flæði frá veitu inn á Landsnet		0	18.478	43.057	1.755	0	654	0	63.944		9.459.077	9.523.021
Flæði til veitu frá Landsneti		504.988	1.117.149	943.121	181.344	120.550	5.381	22.314	2.894.846		6.359.538	9.254.384
Orkuöflun		515.580	1.102.884	1.034.446	214.397	140.471	16.110	23.697	3.047.585		6.608.621	9.656.206
Töp og ómæld notkun í dreifikerfum		21.694	47.659	51.798	12.257	8.748	746	1.343	144.245		-4	144.241
Töp og ómæld notkun í Landsneti												268.637
Töp og ómæld notkun alls												412.882
Töp og ómæld notkun, %		4,2	4,3	5,0	5,7	6,2	4,6	5,7	4,7			4,2

HS: Hitaveita Suðurnesja
OR: Orkuveita Reykjavíkur
RARIK: Rafmagnsveitur ríkisins
OV: Orkubú Vestfjarða
NO: Norðurorka
OH: Orkuveita Húsavíkur
RRE: Rafveita Reyðarfjarðar
Vinnsluf. eigin n. Vinnslufyrirtæki, eigin notkun
Vinnsluf. frá virkj. Vinnslufyrirtæki (notkun sem aflað er beint frá virkjunum)

VIÐAUKI 3

**Raforkunotkun ársins 2006 greind niður á
notkunarflokkum og landshluta**

RAFORKUSALA EFTIR LANDSHLUTUM OG NOTKUNARFLOKKUM 2006

Hópur	Nr.	Notkunarflokkur	Suðurnes MWh	Höfuðborgarsvæðið MWh	Vesturland MWh	Vestfirðir MWh	Norðurland MWh	Austurland MWh	Suðurland MWh	Samtals MWh
Annað	0	Óflokkað	7	47	12	0	4	0	67	136
	109	Fiskrækt	14.586	92	108	497	7.995	385	2.291	25.954
	122	Fiskveiðar	46	553	1.823	1.269	1.330	811	1.137	6.969
	123	Sportveiði	0	177	1.119	0	650	324	72	2.343
	1.525	Keflavíkurf. og önnur NATO	46.615	0	204	1.063	1.162	952	0	49.996
	1.811	Götu- og hafnalynging	7.341	30.153	2.721	2.528	6.297	3.185	4.138	56.363
	1.812	Rafmagn til skipa	399	4.350	1.637	2.405	4.888	2.634	2.316	18.629
Annað alls			68.994	35.373	7.624	7.762	22.326	8.290	10.021	160.390
Heimili	1.910	Almenn heimilisn. án rafhita	37.787	364.215	24.143	11.501	57.748	19.981	38.830	554.206
	1.920	Almenn heimilisn. með rafhita	9	324	2.005	7.385	1.489	2.508	2.126	15.845
	1.930	Sérmæld rafhitun íbúðarhúsn.	1.724	4.405	29.423	28.342	28.173	64.718	13.043	169.827
	1.940	Sumarbústaðir	429	6.006	14.710	2.080	5.063	2.647	25.898	56.833
Heimili alls			39.950	374.951	70.280	49.307	92.473	89.854	79.896	796.712
Íðnaður	117	Fóðurframleiðsla	17	6.995	7	30	3.294	122	335	10.800
	118	Grasmjólsværksmiðjur	0	5	96	0	134	32	252	519
	300	Grjótnám, malarnám o.s.frv.	414	0	205	0	7	0	295	922
	410	Sláturhús og kjötiðnaður	0	3.956	1.535	200	8.515	1.192	7.885	23.283
	420	Mjókuriðnaður	0	7.476	4.775	149	9.157	507	14.244	36.308
	431	Fiskfyrsting	15.478	6.556	7.321	19.441	24.059	17.463	25.462	115.780
	432	Saltfisk- og skreiðarf.	4.698	2.830	12.709	3.514	6.132	3.032	1.986	34.902
	440	Sildarsóltunarstöðvar	0	0	0	0	0	590	0	590
	450	Niðurlagningarværksmiðjur	42	444	561	0	5.681	0	105	6.832
	460	Brauð- og kókugerð	506	13.411	761	381	2.777	587	826	19.249
	470	Kexgerð	0	312	0	0	0	0	0	312
	480	Sælgættisgerð	0	3.562	0	0	8	25	0	3.595
	491	Drykkjarvoriðnaður	0	8.299	205	0	6.510	106	0	15.120
	492	Annar matvælaíðnaður	330	1.833	299	0	625	168	2.852	6.107

RAFORKUSALA EFTIR LANDSHLUTUM OG NOTKUNARFLOKKUM 2006

Hópur	Nr.	Notkunarflokkur	Suðurnes MWh	Höfuðborgarsvæðið MWh	Vesturland MWh	Vestfirðir MWh	Norðurland MWh	Austurland MWh	Suðurland MWh	Samtals MWh
	510	Vefjariðnaður	0	950	0	0	681	13	12	1.657
	520	Fataiðnaður	0	584	87	0	565	30	176	1.442
	530	Leður- og skóíðnaður	0	21	0	0	553	0	30	605
	540	Veiðarfæragerð	54	260	35	0	22	91	0	462
	610	Tímbur- og korkiðnaður	279	2.433	247	0	669	443	1.051	5.123
	620	Pappa- og pappírsvörugerð	0	2.791	0	0	20	0	0	2.811
	630	Prentun, útgáfa og skyld fr.	43	15.164	74	26	508	110	112	16.037
	700	Gúmmivöruiðnaður	0	325	0	0	218	0	35	578
	820	Plastiðnaður	1.814	1.323	6	0	2.428	89	1.887	7.546
	821	Framl. úr olíu og kolum	225	1.841	0	0	0	152	0	2.217
	831	Áburðarvinnsla	0	0	0	2.093	0	0	0	2.093
	832	Hvalvinnsla	0	440	83	0	0	0	0	523
	833	Lifrabræðsla o.fl.	0	0	0	0	0	3	81	84
	834	Fiskimjólsværsmiðjur	6.443	789	2.414	877	16.034	120.910	11.467	158.933
	835	Málningar-, lakk- og límgerð	0	193	0	0	42	0	0	235
	839	Efnaíðnaður, ótalinn a. staðar	151	14.525	0	37	1.398	122	1.087	17.321
	920	Gleriðnaður	0	816	0	0	86	14	466	1.382
	930	Leirsmíði og postulínsiðnaður	15	331	9	4	21	5	20	405
	940	Sementsgerð	229	840	18.504	0	52	199	0	19.824
	950	Kísilgúrframleiðsla	0	0	0	0	96	0	0	96
	960	Steinullargerð	0	0	0	0	19.924	0	0	19.924
	990	Steinsteypugerð	117	3.669	1.839	276	970	924	231	8.026
	1.010	Járnblendiiðnaður	0	0	979.610	0	0	0	0	979.610
	1.020	Undirstöðu. úr járn og stáli	145	1.659	0	0	1.113	7	0	2.924
	1.110	Áliðnaður	0	2.696.563	2.589.540	0	0	45	0	5.286.147
	1.120	Undirstöðu. úr járnkenndum málmi	0	813	0	0	0	0	0	813
	1.210	Framleiðsla véla og tækja	538	7.848	34	568	318	150	227	9.682
	1.220	Framleiðsla raftækja	0	263	0	111	50	0	0	425
	1.230	Skipasmíði	518	459	994	159	1.846	71	706	4.753
	1.240	Framleiðsla samgöngutækja	0	78	0	0	0	69	31	177

RAFORKUSALA EFTIR LANDSHLUTUM OG NOTKUNARFLOKKUM 2006

Hópur	Nr.	Notkunarflokkur	Suðurnes MWh	Höfuðborgarsvæðið MWh	Vesturland MWh	Vestfirðir MWh	Norðurland MWh	Austurland MWh	Suðurland MWh	Samtals MWh
	1.300	Framleiðslui., ótalin a.s.	1.392	2.642	1.589	663	5.684	31	4.627	16.627
	1.400	Byggingarstarfsemi og op. fr.	4.125	20.184	1.712	166	1.542	119.371	1.466	148.566
Ítönaður alls			37.572	2.833.480	3.625.253	28.695	121.741	266.672	77.953	6.991.365
Landbúnaður	101	Búrekstur og hitun	0	2.065	17.103	1.756	47.752	16.326	30.874	115.877
	102	Búrekstur og súgþurrkun	0	0	0	64	0	0	0	64
	103	Búrekstur og mjólkurkæling	0	0	0	32	0	0	0	32
	104	Búrekstur, hitun og súgþurrkun	0	0	0	699	0	0	0	699
	105	Búrekstur, hitun og mjólkurk.	0	0	0	476	100	0	0	576
	106	Búrekstur, súgþ. og mjólkurk.	0	0	0	96	0	0	0	96
	107	Búr., hitun, súgþ. og kæling	0	0	0	1.706	0	0	0	1.706
	108	Búrekstur	16	324	3.096	3.074	6.681	498	8.022	21.711
	112	Alifuglabú	565	1.472	418	0	945	191	2.678	6.269
	113	Svinabú	431	707	1.555	7	565	0	333	3.598
	115	Loðdýrabú	31	191	33	0	351	281	107	993
	116	Garðyrkja og ylrækt	3	2.535	2.904	18	2.107	140	52.285	59.991
	121	Skógræktarstöðvar	0	209	82	0	189	171	310	961
Landbúnaður alls			1.046	7.502	25.191	7.927	58.691	17.607	94.608	212.572
Veitur	1.501	Rarik, notkun í stöðvum	0	0	820	0	710	1.233	548	3.311
	1.502	Rarik	0	0	158	0	191	592	145	1.086
	1.511	Rafveitur	16.500	16.189	2.401	3.783	42.464	218	65.820	147.376
	1.512	Hítaveitur	30.434	38.828	4.476	425	6.962	936	99.420	181.480
	1.513	Rafhítaveitur	0	31	0	76.139	1.748	42.167	52.016	172.101
	1.521	Vatnsveitur	634	5.018	1.064	812	2.030	1.449	2.414	13.421
Veitur alls			47.568	60.066	8.919	81.159	54.105	46.595	220.362	518.775

RAFORKUSALA EFTIR LANDSHLUTUM OG NOTKUNARFLOKKUM 2006

Hópur	Nr.	Notkunarflokkur	Suðurnes MWh	Höfuðborgarsvæðið MWh	Vesturland MWh	Vestfirðir MWh	Norðurland MWh	Austurland MWh	Suðurland MWh	Samtals MWh
Þjónusta	1.522	Sjúkrahús og elliheimili	1.282	30.959	3.552	1.842	8.364	3.432	4.302	53.733
	1.523	Skólar	2.226	33.877	4.202	2.800	10.496	7.433	5.023	66.056
	1.524	Sundlaugar og íþróttahús	3.872	13.886	2.719	3.740	6.161	4.646	2.896	37.920
	1.527	Félagsheimili	471	3.494	1.360	1.034	2.749	1.207	1.600	11.914
	1.528	Kirkjur	318	2.676	806	688	1.398	956	1.124	7.965
	1.529	Dagheimili, leikskólar	588	4.133	585	344	904	780	490	7.826
	1.540	Önnur op. þjónusta	2.756	28.208	3.126	3.742	5.367	3.985	3.311	50.495
	1.600	Óflokkað	790	154	34	0	112	370	141	1.602
	1.611	Heildverslun	10	11.993	184	49	708	572	364	13.878
	1.612	Smásöluverslun	5.493	113.561	6.905	3.646	15.997	8.169	11.035	164.807
	1.621	Veitingastaðir	3.052	25.669	922	711	3.266	733	3.022	37.375
	1.622	Gististaðir	678	10.581	1.932	852	2.204	2.774	4.303	23.324
	1.631	Samgöngur, ekki rafknúnar	10.466	13.090	587	678	1.720	1.231	1.526	29.297
	1.632	Póstur og sími	519	16.701	1.122	780	2.138	1.149	1.813	24.221
	1.641	Peningastofnanir	764	14.419	763	510	1.616	823	781	19.675
	1.642	Tryggingar	39	2.881	51	38	179	0	82	3.271
	1.643	Þjónusta við atvinnurekstur	3.183	10.091	1.096	303	1.446	2.762	821	19.701
	1.650	Heilbrigðisþjónusta einkaa.	387	2.702	67	1	495	86	1.005	4.742
	1.660	Menningarmál	1.398	20.105	2.560	779	3.553	2.614	2.827	33.835
	1.670	Önnur þjónusta og handiðn	1.785	184.469	5.315	3.906	13.611	7.400	4.028	220.515
Þjónusta alls			40.077	543.649	37.888	26.442	82.482	51.121	50.494	832.152
SAMTALS			235.207	3.855.020	3.775.155	201.291	431.818	480.139	533.335	9.511.965

VIÐAUKI 4

**Notkun skipt niður á afhendingarstaði frá
meginflutningskerfinu**

SKIPTING NOTKUNAR Á AÐVEITUSTÖÐVAR, ALMENN NOTKUN OG STÓRIÐJU

Heildarorka

Svæði	2005* GWh	2006* GWh	2007 GWh	2008 GWh	2009 GWh	2010 GWh	2011 GWh	2012 GWh	2013 GWh	2014 GWh	2015 GWh	2020 GWh	2025 GWh	2030 GWh
Fitjar, 132 kV	169,3	162,6	164,0	163,2	165,5	168,1	171,2	173,8	176,7	179,9	183,1	194,4	205,8	217,1
Svartsengi, 132 kV	34,1	29,2	29,3	29,2	28,7	29,3	29,9	30,4	31,0	31,6	32,2	34,5	36,9	39,2
Hamranes, 220 kV	2.846,0	2.696,2	2.759,0	2.759,0	2.759,0	2.759,0	2.759,0	2.759,0	2.759,0	2.759,0	2.759,0	2.759,0	2.759,0	2.759,0
Hamranes, 132 kV	1,2	2,0	1,8	1,8	1,8	1,8	1,8	1,8	1,8	1,8	1,8	1,8	1,8	1,8
Öldugata, 132 kV	129,7	144,2	147,9	150,1	152,8	155,8	159,8	162,7	166,6	170,9	175,3	196,6	220,3	245,9
Hnoðraholt, 132 kV	291,9	208,4	217,4	223,7	228,6	234,9	242,7	249,7	257,7	266,4	275,6	322,2	376,5	438,3
Rauðavatn, 132 kV	345,1	497,9	518,0	532,8	544,3	559,0	577,2	593,6	612,0	632,3	653,4	760,0	883,3	1.023,0
Korpa, 132 kV	363,8	344,3	360,9	371,9	380,5	391,4	405,0	417,2	430,9	446,1	462,0	543,3	638,4	747,4
Brennimelur, 220 kV	2.345,0	3.569,2	4.131,0	4.853,0	4.853,0	4.853,0	4.853,0	4.853,0	4.853,0	4.853,0	4.853,0	4.853,0	4.853,0	4.853,0
Brennimelur, 132 kV	16,9	19,3	19,8	19,9	19,9	20,1	20,4	20,6	20,8	21,1	21,3	22,3	23,1	24,0
Akranes, 66 kV	49,0	52,3	54,0	53,7	54,4	55,3	56,4	57,4	58,5	59,7	61,0	64,9	69,0	73,1
Vatnshamarar, 132 kV	47,2	50,2	50,4	51,1	51,4	51,9	52,5	53,1	53,7	54,2	54,9	57,4	59,6	61,4
Vegamót, 66 kV	8,5	10,4	10,4	10,4	10,4	10,4	10,5	10,6	10,7	10,8	10,9	11,1	11,2	11,2
Ólafsvík, 66 kV	38,5	48,0	48,7	48,9	49,4	50,1	50,9	51,6	52,3	53,1	53,9	57,1	60,2	63,3
Grundarfjörður, 66 kV	20,1	20,3	21,4	21,3	21,3	21,4	21,6	21,7	21,8	21,9	22,1	22,2	22,2	22,0
Vogaskelið, 66 kV	12,0	11,3	10,7	11,0	11,4	11,8	12,3	12,8	13,2	13,8	14,3	16,7	19,2	21,8
Glerárskógar, 132 kV	15,3	16,0	17,0	17,1	17,3	17,6	17,9	18,2	18,5	18,8	19,2	20,5	21,8	23,2
Geiradalur, 132 kV	25,9	27,0	27,2	27,1	27,4	27,7	28,1	28,4	28,8	29,2	29,6	30,0	30,3	30,5
Mjólka, 132 kV	12,1	12,7	12,9	12,8	12,9	13,0	13,2	13,3	13,5	13,7	13,8	14,0	14,1	14,1
Keldeyri, 66 kV	40,4	39,9	40,4	40,1	40,4	40,6	41,0	41,3	41,6	41,9	42,3	42,4	42,5	42,3
Breiðadalur, 66 kV	11,8	11,6	12,2	12,1	12,0	12,0	12,0	12,0	12,0	11,9	11,9	11,4	10,9	10,3
Bolungarvík, 66 kV	30,5	28,9	30,5	30,4	30,8	31,1	31,5	31,8	32,2	32,6	33,0	33,9	34,7	35,3
Ísafjörður, 66 kV	91,5	89,9	91,9	91,3	93,0	94,8	96,9	98,5	100,4	102,3	104,2	108,0	111,2	113,5
Hrútatunga, 132 kV	17,8	17,6	17,8	17,8	17,8	17,9	18,0	18,1	18,2	18,3	18,4	18,5	18,4	18,2
Laxárvatn, 132 kV	29,4	29,6	30,1	30,4	30,9	31,5	32,2	32,9	33,5	34,3	35,0	37,9	40,9	43,9
Blanda, 132 kV	2,1	2,0	2,1	2,1	2,2	2,3	2,3	2,4	2,5	2,6	2,7	3,1	3,5	3,9
Varmahlíð, 132 kV	9,8	9,3	10,3	10,2	10,3	10,4	10,5	10,6	10,7	10,8	10,9	11,1	11,2	11,4
Sauðárkrókur, 66 kV	55,8	60,2	59,8	59,2	59,7	60,3	60,9	61,4	61,9	62,5	63,1	65,2	67,2	69,2
Akureyri, 66 kV	171,3	167,2	163,8	171,8	173,7	176,2	179,0	181,5	184,2	187,2	190,2	200,2	210,3	220,2
Dalvík, 66 kV	55,3	55,1	55,4	55,8	65,7	81,8	83,0	84,2	85,5	86,8	88,2	93,3	98,6	104,0
Laxá, 66 kV	12,2	13,8	14,2	14,1	14,0	14,0	14,0	14,0	14,0	14,0	14,0	13,4	12,8	11,9
Húsavík, 33 kV	17,9	17,2	17,8	17,8	17,9	18,1	18,4	18,6	18,8	19,1	19,4	20,0	20,6	21,1
Lindarbrekka, 66 kV	3,8	3,7	3,8	3,9	4,0	4,1	4,2	4,3	4,4	4,6	4,7	5,2	5,8	6,4
Silfurstjarnan, 66 kV		5,8	6,0	6,0	6,0	6,1	6,2	6,2	6,3	6,4	6,5	6,7	6,8	7,0
Kópasker, 66 kV	43,1	34,1	36,7	37,2	37,9	38,7	39,6	40,5	41,4	42,4	43,4	47,4	51,6	55,9
Krafla/Bjarnarflag, 132	3,5	3,9	3,4	3,4	3,4	3,5	3,6	3,7	3,8	3,8	3,9	4,3	4,6	5,0

SKIPTING NOTKUNAR Á AÐVEITUSTÖÐVAR, ALMENN NOTKUN OG STÓRIÐJU

Heildarorka

Svæði	2005* GWh	2006* GWh	2007 GWh	2008 GWh	2009 GWh	2010 GWh	2011 GWh	2012 GWh	2013 GWh	2014 GWh	2015 GWh	2020 GWh	2025 GWh	2030 GWh
Vopnafjörður, 66 kV	23,7	20,7	23,9	38,8	43,7	43,9	44,2	44,4	44,6	44,9	44,8	44,9	45,1	45,1
Lagarfoss, 66 kV	11,5	9,6	10,6	11,7	11,6	11,6	11,6	11,6	11,6	11,6	11,4	10,6	9,8	8,8
Eyvindará, 132 kV	23,9	27,8	28,4	29,4	29,6	29,8	30,1	30,3	30,6	30,9	30,7	30,2	29,7	28,9
Seyðisfjörður, 66 kV	57,2	43,6	43,1	42,0	37,8	38,3	38,9	39,5	40,1	40,7	41,1	43,1	45,2	47,1
Bessastaðir, 132 kV	73,9	92,2	60,0	10,0	0,0	0,0	0,0	0,0	0,0	0,0	0,0	0,0	0,0	0,0
Hryggstekkur, 132 kV	4,3	4,3	4,6	5,1	5,1	5,1	5,2	5,2	5,2	5,3	5,3	5,1	4,9	4,6
Stuðlar, 66 kV	23,1	24,0	24,1	24,1	24,3	24,4	24,8	25,2	25,4	25,8	25,6	26,2	27,1	27,7
Sómastaðir, 220 kV **	9,2	24,2	1.417,4	4.704,0	4.704,0	4.704,0	4.704,0	4.704,0	4.704,0	4.704,0	4.704,0	4.704,0	4.704,0	4.704,0
Eskifjörður, 66 kV	49,6	34,7	38,9	41,8	41,8	42,6	43,5	44,3	45,2	46,2	46,7	50,1	53,8	57,5
Neskaupstaður, 66 kV	76,4	99,3	100,1	107,0	108,1	108,9	109,6	110,0	110,9	111,6	111,7	112,1	112,2	112,4
Fáskrúðsfjörður, 66 kV	23,7	27,8	26,4	27,6	28,1	28,7	29,3	29,9	30,6	31,3	31,5	33,2	35,1	36,9
Teigarhorn, 132 kV	22,6	16,2	16,2	15,0	15,2	15,4	15,7	15,9	16,1	16,4	16,4	16,8	17,2	17,5
Hólar, 132 kV	63,3	60,9	61,9	59,6	60,7	61,9	63,3	64,4	65,8	67,1	67,8	71,8	75,8	79,7
Prestbakki, 132 kV	11,1	11,9	12,0	12,1	12,2	12,3	12,4	12,6	12,7	12,8	12,9	13,6	13,7	13,6
Búrfell, 66 kV	2,2	2,2	2,3	2,3	2,3	2,4	2,4	2,4	2,4	2,5	2,5	2,6	2,7	2,6
Hvolsvöllur, 66 kV	23,7	24,9	26,0	26,4	26,7	27,1	27,6	28,0	28,4	28,9	29,3	31,8	33,0	33,8
Rimakot, 66 kV	18,6	17,0	17,0	17,2	17,3	17,6	17,9	18,2	18,4	18,7	18,9	20,4	21,0	21,3
Vestmannaeyjar, 33 kV	110,9	111,3	111,4	113,7	115,3	117,4	119,6	121,6	123,6	125,9	128,1	136,4	143,1	149,3
Hella, 66 kV	21,7	23,7	24,5	24,7	24,9	25,3	25,6	25,9	26,2	26,6	26,8	28,6	29,1	29,1
Fluðir, 66 kV	53,6	62,2	64,6	65,4	65,9	66,7	67,4	68,3	68,9	69,7	70,2	74,6	75,0	74,0
Selfoss, 66 kV	71,7	75,0	76,9	78,1	78,8	79,7	80,8	81,9	83,0	84,3	85,4	90,8	93,4	95,8
Sog, 66 kV	19,0	25,8	25,9	26,4	26,9	27,6	28,2	29,0	29,6	30,4	31,1	35,0	37,7	40,2
Hveragerði, 66 kV	24,6	24,9	26,2	26,8	27,5	28,3	29,1	30,0	30,9	31,8	32,7	37,6	41,3	44,9
Þorlákshöfn, 66 kV	20,1	18,8	20,7	21,1	21,6	22,2	22,8	23,4	24,0	24,7	25,3	28,7	31,3	33,8
Nesjavellir, 66 kV +	3,7	0,0	0,0	0,0	0,0	0,0	0,0	0,0	0,0	0,0	0,0	0,0	0,0	0,0
Annað	4,9	3,1	3,4	3,3	3,3	3,3	3,3	3,3	3,4	3,4	3,4	3,2	3,2	3,0
Vinnslufyrirtæki	210,3	258,9	277,0	286,4	289,3	292,2	295,1	298,1	301,1	304,1	307,1	322,8	339,2	356,5
Flutningstöp	254,4	268,6	327,1	404,7	405,9	408,0	410,0	411,7	413,7	415,9	417,9	427,6	438,0	449,2
SAMTALS	8.681,1	9.924,9	12.068,9	16.186,2	16.237,9	16.320,1	16.398,8	16.470,0	16.548,3	16.634,1	16.716,6	17.105,0	17.518,6	17.966,2

** Sómastaðir er á 66 kV á meðan bygging álvers Alcoa stendur yfir, færast síðan yfir á 220 kV árið 2007

+ Nesjavellir, afhending er á 11kV

SKIPTING NOTKUNAR Á AÐVEITUSTÖÐVAR, ALMENN NOTKUN OG STÓRIÐJU

Forgangsorka

Svæði	2005* GWh	2006* GWh	2007 GWh	2008 GWh	2009 GWh	2010 GWh	2011 GWh	2012 GWh	2013 GWh	2014 GWh	2015 GWh	2020 GWh	2025 GWh	2030 GWh
Fítjar, 132 kV	163,2	157,2	154,4	153,5	155,8	158,3	161,3	163,9	166,7	169,9	173,0	183,9	195,0	205,9
Svartsengi, 132 kV	31,6	29,2	29,3	29,2	28,7	29,3	29,9	30,4	31,0	31,6	32,2	34,5	36,9	39,2
Hamranes, 220 kV	2.846,0	2.696,2	2.759,0	2.759,0	2.759,0	2.759,0	2.759,0	2.759,0	2.759,0	2.759,0	2.759,0	2.759,0	2.759,0	2.759,0
Hamranes, 132 kV	0,0	0,7	0,8	0,8	0,8	0,8	0,8	0,8	0,8	0,8	0,8	0,8	0,8	0,8
Öldugata, 132 kV	129,7	142,3	145,9	148,1	150,8	153,8	157,8	160,7	164,6	168,9	173,3	194,6	218,3	243,9
Hnoðraholt, 132 kV	291,9	208,4	217,4	223,7	228,6	234,9	242,7	249,7	257,7	266,4	275,6	322,2	376,5	438,3
Rauðavatn, 132 kV	330,1	479,7	499,0	513,3	524,2	538,4	556,0	571,8	589,6	609,4	629,9	734,6	856,0	993,8
Korpa, 132 kV	363,8	344,3	360,9	371,9	380,5	391,4	405,0	417,2	430,9	446,1	462,0	543,3	638,4	747,4
Brennimelur, 220 kV	2.345,0	3.569,2	4.131,0	4.853,0	4.853,0	4.853,0	4.853,0	4.853,0	4.853,0	4.853,0	4.853,0	4.853,0	4.853,0	4.853,0
Brennimelur, 132 kV	16,9	19,3	19,8	19,9	19,9	20,1	20,4	20,6	20,8	21,1	21,3	22,3	23,1	24,0
Akranes, 66 kV	49,0	52,3	54,0	53,7	54,4	55,3	56,4	57,4	58,5	59,7	61,0	64,9	69,0	73,1
Vatnshamrar, 132 kV	47,2	50,2	50,4	51,1	51,4	51,9	52,5	53,1	53,7	54,2	54,9	57,4	59,6	61,4
Vegamót, 66 kV	8,5	10,4	10,4	10,4	10,4	10,4	10,5	10,6	10,7	10,8	10,9	11,1	11,2	11,2
Ólafsvík, 66 kV	37,0	37,7	38,0	38,1	38,6	39,2	39,9	40,5	41,2	42,0	42,7	45,5	48,3	51,0
Grundarfjörður, 66 kV	19,7	19,9	21,1	21,0	21,0	21,1	21,2	21,3	21,5	21,6	21,8	21,9	21,9	21,7
Vogaskeið, 66 kV	12,0	11,3	10,7	11,0	11,4	11,8	12,3	12,8	13,2	13,8	14,3	16,7	19,2	21,8
Glerárskógar, 132 kV	12,6	13,0	13,8	14,0	14,2	14,4	14,7	15,0	15,3	15,7	16,0	17,3	18,6	20,0
Geiradalur, 132 kV	22,9	23,2	23,2	22,9	23,2	23,5	23,8	24,1	24,4	24,7	25,1	25,3	25,5	25,5
Mjólka, 132 kV	10,5	11,1	11,4	11,3	11,5	11,6	11,8	11,9	12,1	12,2	12,4	12,6	12,6	12,7
Keldeyri, 66 kV	26,0	25,0	25,6	25,3	25,6	25,9	26,3	26,6	26,9	27,3	27,7	28,0	28,2	28,2
Breiðadalur, 66 kV	6,4	6,1	6,7	6,6	6,6	6,6	6,6	6,5	6,5	6,5	6,5	6,1	5,5	5,0
Bolungarvík, 66 kV	17,3	16,1	17,8	17,7	18,1	18,4	18,8	19,2	19,6	20,0	20,4	21,4	22,3	23,2
Ísafjörður, 66 kV	44,8	44,3	46,3	46,1	47,0	47,9	48,9	49,9	50,9	52,0	53,1	55,7	58,0	60,1
Hrútatunga, 132 kV	17,8	17,6	17,8	17,8	17,8	17,9	18,0	18,1	18,2	18,3	18,4	18,5	18,4	18,2
Laxárvatn, 132 kV	29,0	29,1	29,7	30,0	30,5	31,1	31,8	32,4	33,1	33,9	34,6	37,5	40,5	43,5
Blanda, 132 kV	2,1	2,0	2,1	2,1	2,2	2,3	2,3	2,4	2,5	2,6	2,7	3,1	3,5	3,9
Varmahlíð, 132 kV	9,8	9,3	10,3	10,2	10,3	10,4	10,5	10,6	10,7	10,8	10,9	11,1	11,2	11,4
Sauðárkrókur, 66 kV	38,0	39,8	41,1	41,3	41,6	41,9	42,3	42,7	43,1	43,5	43,9	45,4	46,8	48,3
Akureyri, 66 kV	133,7	137,1	140,3	141,2	143,0	145,3	148,1	150,6	153,3	156,3	159,4	169,4	179,6	189,6
Dalvík, 66 kV	54,8	54,6	54,7	55,2	56,1	57,2	58,4	59,6	60,8	62,2	63,5	68,7	74,0	79,4
Laxá, 66 kV	12,2	13,8	14,2	14,1	14,0	14,0	14,0	14,0	14,0	14,0	14,0	13,4	12,8	11,9
Húsavík, 33 kV	17,9	17,2	17,8	17,8	17,9	18,1	18,4	18,6	18,8	19,1	19,4	20,0	20,6	21,1
Lindarbrekka, 66 kV	3,8	3,7	3,8	3,9	4,0	4,1	4,2	4,3	4,4	4,6	4,7	5,2	5,8	6,4
Silfurstjarnan, 66 kV		5,8	6,0	6,0	6,0	6,1	6,2	6,2	6,3	6,4	6,5	6,7	6,8	7,0
Kópasker, 66 kV	40,4	31,6	33,4	33,8	34,5	35,2	36,1	36,9	37,7	38,7	39,6	43,3	47,2	51,2
Krafla/Bjarnarflag, 132 kV	3,5	3,9	3,4	3,4	3,4	3,5	3,6	3,7	3,8	3,8	3,9	4,3	4,6	5,0

SKIPTING NOTKUNAR Á AÐVEITUSTÖÐVAR, ALMENN NOTKUN OG STÓRIÐJU

Forgangsorka

Svæði	2005* GWh	2006* GWh	2007 GWh	2008 GWh	2009 GWh	2010 GWh	2011 GWh	2012 GWh	2013 GWh	2014 GWh	2015 GWh	2020 GWh	2025 GWh	2030 GWh
Vopnafjörður, 66 kV	23,7	20,7	20,1	18,5	18,7	18,9	19,1	19,3	19,6	19,8	19,8	19,8	19,9	19,9
Lagarfoss, 66 kV	11,0	9,2	10,1	11,1	11,0	11,0	11,0	11,0	10,9	10,9	10,7	9,9	9,0	8,0
Eyvindará, 132 kV	22,6	26,6	26,9	27,9	27,9	28,1	28,4	28,5	28,8	29,0	28,8	28,2	27,5	26,7
Seyðisfjörður, 66 kV	12,9	12,0	12,0	11,3	11,6	12,0	12,4	12,8	13,2	13,6	13,8	15,2	16,8	18,3
Bessastaðir, 132 kV	73,9	92,2	60,0	10,0	0,0	0,0	0,0	0,0	0,0	0,0	0,0	0,0	0,0	0,0
Hryggstekkur, 132 kV	3,4	3,5	3,4	3,9	3,9	3,9	3,9	3,9	3,9	3,9	3,8	3,6	3,3	3,0
Stuðlar, 66 kV	22,0	22,8	22,9	22,8	23,0	23,1	23,6	24,0	24,2	24,6	24,4	25,0	25,9	26,4
Sómastaðir, 220 kV **	9,2	24,2	1.417,4	4.704,0	4.704,0	4.704,0	4.704,0	4.704,0	4.704,0	4.704,0	4.704,0	4.704,0	4.704,0	4.704,0
Eskifjörður, 66 kV	25,6	19,1	19,6	20,1	20,1	20,9	21,7	22,5	23,4	24,4	24,9	28,3	31,9	35,6
Neskaupstaður, 66 kV	39,2	40,5	39,8	41,0	42,1	42,8	43,3	43,7	44,4	45,0	45,1	45,2	45,0	44,9
Fáskrúðsfjörður, 66 kV	23,7	27,8	26,4	27,6	28,1	28,7	29,3	29,9	30,6	31,3	31,5	33,2	35,1	36,9
Teigarhorn, 132 kV	22,1	15,7	15,7	14,6	14,8	15,0	15,2	15,5	15,7	16,0	16,0	16,4	16,8	17,1
Hólar, 132 kV	38,1	37,5	36,9	34,6	35,3	36,2	37,1	38,0	39,0	40,1	40,5	43,4	46,5	49,6
Prestbakki, 132 kV	11,1	11,9	12,0	12,1	12,2	12,3	12,4	12,6	12,7	12,8	12,9	13,6	13,7	13,6
Búrfell, 66 kV	2,2	2,2	2,3	2,3	2,3	2,4	2,4	2,4	2,4	2,5	2,5	2,6	2,7	2,6
Hvolsvöllur, 66 kV	21,1	22,5	23,4	23,8	24,1	24,5	24,9	25,4	25,8	26,3	26,6	29,2	30,3	31,1
Rimakot, 66 kV	18,6	17,0	17,0	17,2	17,3	17,6	17,9	18,2	18,4	18,7	18,9	20,4	21,0	21,3
Vestmannaeyjar, 33 kV	42,4	42,1	42,2	42,3	43,2	44,2	45,4	46,5	47,7	49,0	50,3	56,1	60,8	65,5
Hella, 66 kV	21,2	22,1	22,9	23,2	23,4	23,7	24,0	24,4	24,7	25,0	25,2	27,0	27,5	27,6
Flúðir, 66 kV	53,6	62,2	64,6	65,4	65,9	66,7	67,4	68,3	68,9	69,7	70,2	74,6	75,0	74,0
Selfoss, 66 kV	60,6	63,8	64,5	64,6	65,2	66,0	67,0	68,1	69,0	70,2	71,2	76,1	78,3	80,3
Sog, 66 kV	19,0	25,8	25,9	26,4	26,9	27,6	28,2	29,0	29,6	30,4	31,1	35,0	37,7	40,2
Hveragerði, 66 kV	24,6	24,9	26,2	26,8	27,5	28,3	29,1	30,0	30,9	31,8	32,7	37,6	41,3	44,9
Þorlákshöfn, 66 kV	20,1	18,8	20,7	21,1	21,6	22,2	22,8	23,4	24,0	24,7	25,3	28,7	31,3	33,8
Nesjavellir, 66 kV +	3,7	0,0	0,0	0,0	0,0	0,0	0,0	0,0	0,0	0,0	0,0	0,0	0,0	0,0
Annað	4,9	3,1	3,4	3,3	3,3	3,3	3,3	3,3	3,4	3,4	3,4	3,2	3,2	3,0
Vinnslufyrirtæki	210,3	258,9	277,0	286,4	289,3	292,2	295,1	298,1	301,1	304,1	307,1	322,8	339,2	356,5
Flutningstöp	242,5	257,6	315,7	393,4	394,3	395,9	397,8	399,5	401,3	403,4	405,4	414,8	424,9	435,9
SAMTALS	8.278,4	9.517,7	11.650,8	15.734,1	15.772,9	15.835,7	15.910,2	15.978,1	16.053,0	16.135,2	16.214,2	16.592,7	16.997,4	17.437,7

** Sómastaðir er á 66 kV á meðan bygging álvers Alcoa stendur yfir, færast síðan yfir á 220 kV árið 2007

+ Nesjavellir, afhending er á 11kV

SKIPTING NOTKUNAR Á AÐVEITUSTÖÐVAR, ALMENN NOTKUN OG STÓRIÐJU

Ótryggð orka

Svæði	2005* GWh	2006* GWh	2007 GWh	2008 GWh	2009 GWh	2010 GWh	2011 GWh	2012 GWh	2013 GWh	2014 GWh	2015 GWh	2020 GWh	2025 GWh	2030 GWh
Fítjar, 132 kV	6,2	5,4	9,6	9,7	9,7	9,8	9,8	9,9	10,0	10,0	10,1	10,4	10,8	11,2
Svartsengi, 132 kV	2,5	0,0	0,0	0,0	0,0	0,0	0,0	0,0	0,0	0,0	0,0	0,0	0,0	0,0
Hamranes, 220 kV	0,0	0,0	0,0	0,0	0,0	0,0	0,0	0,0	0,0	0,0	0,0	0,0	0,0	0,0
Hamranes, 132 kV	1,2	1,2	1,0	1,0	1,0	1,0	1,0	1,0	1,0	1,0	1,0	1,0	1,0	1,0
Öldugata, 132 kV	0,0	1,9	2,0	2,0	2,0	2,0	2,0	2,0	2,0	2,0	2,0	2,0	2,0	2,0
Hnoðraholt, 132 kV	0,0	0,0	0,0	0,0	0,0	0,0	0,0	0,0	0,0	0,0	0,0	0,0	0,0	0,0
Rauðavatn, 132 kV	15,0	18,2	19,0	19,5	20,1	20,7	21,2	21,8	22,4	22,9	23,5	25,4	27,2	29,1
Korpa, 132 kV	0,0	0,0	0,0	0,0	0,0	0,0	0,0	0,0	0,0	0,0	0,0	0,0	0,0	0,0
Brennimelur, 220 kV	0,0	0,0	0,0	0,0	0,0	0,0	0,0	0,0	0,0	0,0	0,0	0,0	0,0	0,0
Brennimelur, 132 kV	0,0	0,0	0,0	0,0	0,0	0,0	0,0	0,0	0,0	0,0	0,0	0,0	0,0	0,0
Akranes, 66 kV	0,0	0,0	0,0	0,0	0,0	0,0	0,0	0,0	0,0	0,0	0,0	0,0	0,0	0,0
Vatnshamrar, 132 kV	0,0	0,0	0,0	0,0	0,0	0,0	0,0	0,0	0,0	0,0	0,0	0,0	0,0	0,0
Vegamót, 66 kV	0,0	0,0	0,0	0,0	0,0	0,0	0,0	0,0	0,0	0,0	0,0	0,0	0,0	0,0
Ólafsvík, 66 kV	1,5	10,4	10,7	10,8	10,9	10,9	11,0	11,0	11,1	11,1	11,2	11,6	11,9	12,3
Grundarfjörður, 66 kV	0,4	0,4	0,3	0,3	0,3	0,3	0,3	0,3	0,3	0,3	0,3	0,3	0,3	0,3
Vogaskeið, 66 kV	0,0	0,0	0,0	0,0	0,0	0,0	0,0	0,0	0,0	0,0	0,0	0,0	0,0	0,0
Glerárskógar, 132 kV	2,7	3,1	3,2	3,2	3,2	3,2	3,2	3,2	3,2	3,2	3,2	3,2	3,2	3,2
Geiradalur, 132 kV	3,0	3,8	4,1	4,1	4,2	4,2	4,3	4,4	4,4	4,5	4,5	4,7	4,9	5,0
Mjólka, 132 kV	1,6	1,5	1,4	1,4	1,4	1,4	1,4	1,4	1,4	1,4	1,4	1,4	1,4	1,4
Keldeyri, 66 kV	14,4	14,8	14,8	14,8	14,7	14,7	14,7	14,7	14,6	14,6	14,6	14,4	14,3	14,2
Breiðadalur, 66 kV	5,5	5,5	5,5	5,5	5,5	5,5	5,5	5,4	5,4	5,4	5,4	5,4	5,3	5,3
Bolungarvík, 66 kV	13,2	12,7	12,7	12,7	12,7	12,7	12,6	12,6	12,6	12,6	12,6	12,4	12,3	12,2
Ísafjörður, 66 kV	46,7	45,6	45,7	45,1	46,0	46,9	48,0	48,7	49,5	50,3	51,1	52,3	53,2	53,4
Hrútatunga, 132 kV	0,0	0,0	0,0	0,0	0,0	0,0	0,0	0,0	0,0	0,0	0,0	0,0	0,0	0,0
Laxárvatn, 132 kV	0,4	0,5	0,4	0,4	0,4	0,4	0,4	0,4	0,4	0,4	0,4	0,4	0,4	0,4
Blanda, 132 kV	0,0	0,0	0,0	0,0	0,0	0,0	0,0	0,0	0,0	0,0	0,0	0,0	0,0	0,0
Varmahlíð, 132 kV	0,0	0,0	0,0	0,0	0,0	0,0	0,0	0,0	0,0	0,0	0,0	0,0	0,0	0,0
Sauðárkrúkur, 66 kV	17,9	20,3	18,7	17,9	18,1	18,4	18,5	18,7	18,9	19,0	19,2	19,8	20,4	20,9
Akureyri, 66 kV	37,5	30,0	23,5	30,6	30,7	30,9	30,9	30,9	30,9	30,9	30,9	30,8	30,7	30,6
Dalvík, 66 kV	0,5	0,5	0,6	0,6	9,6	24,6	24,6	24,6	24,6	24,6	24,6	24,6	24,6	24,6
Laxá, 66 kV	0,0	0,0	0,0	0,0	0,0	0,0	0,0	0,0	0,0	0,0	0,0	0,0	0,0	0,0
Húsavík, 33 kV	0,0	0,0	0,0	0,0	0,0	0,0	0,0	0,0	0,0	0,0	0,0	0,0	0,0	0,0
Lindarbrekka, 66 kV	0,0	0,0	0,0	0,0	0,0	0,0	0,0	0,0	0,0	0,0	0,0	0,0	0,0	0,0
Silfurstjarnan, 66 kV	0,0	0,0	0,0	0,0	0,0	0,0	0,0	0,0	0,0	0,0	0,0	0,0	0,0	0,0
Kópasker, 66 kV	2,6	2,5	3,3	3,4	3,5	3,5	3,6	3,6	3,7	3,8	3,8	4,1	4,4	4,7

SKIPTING NOTKUNAR Á AÐVEITUSTÖÐVAR, ALMENN NOTKUN OG STÓRIÐJU

Ótryggð orka

Svæði	2005* GWh	2006* GWh	2007 GWh	2008 GWh	2009 GWh	2010 GWh	2011 GWh	2012 GWh	2013 GWh	2014 GWh	2015 GWh	2020 GWh	2025 GWh	2030 GWh
Krafla/Bjarnarflag, 132 kV	0,0	0,0	0,0	0,0	0,0	0,0	0,0	0,0	0,0	0,0	0,0	0,0	0,0	0,0
Vopnafjörður, 66 kV	0,0	0,0	3,8	20,2	25,0	25,0	25,0	25,1	25,1	25,1	25,1	25,1	25,2	25,2
Lagarfoss, 66 kV	0,4	0,4	0,5	0,6	0,6	0,6	0,6	0,6	0,6	0,7	0,7	0,7	0,8	0,8
Eyvindará, 132 kV	1,3	1,3	1,5	1,6	1,6	1,7	1,7	1,8	1,8	1,9	1,9	2,0	2,1	2,2
Seyðisfjörður, 66 kV	44,3	31,6	31,0	30,7	26,1	26,3	26,6	26,7	26,9	27,1	27,3	27,9	28,4	28,8
Bessastaðir, 132 kV	0,0	0,0	0,0	0,0	0,0	0,0	0,0	0,0	0,0	0,0	0,0	0,0	0,0	0,0
Hryggstekkur, 132 kV	0,9	0,8	1,1	1,2	1,2	1,2	1,3	1,3	1,3	1,4	1,4	1,5	1,6	1,6
Stuðlar, 66 kV	1,1	1,2	1,2	1,2	1,2	1,2	1,2	1,2	1,2	1,2	1,2	1,2	1,2	1,2
Sómastaðir, 220 kV	0,0	0,0	0,0	0,0	0,0	0,0	0,0	0,0	0,0	0,0	0,0	0,0	0,0	0,0
Eskifjörður, 66 kV	24,0	15,6	19,3	21,7	21,8	21,8	21,8	21,8	21,8	21,8	21,8	21,9	21,9	21,9
Neskaupstaður, 66 kV	37,2	58,8	60,3	66,0	66,1	66,2	66,3	66,4	66,4	66,5	66,6	66,9	67,2	67,4
Fáskrúðsfjörður, 66 kV	0,0	0,0	0,0	0,0	0,0	0,0	0,0	0,0	0,0	0,0	0,0	0,0	0,0	0,0
Teigarhorn, 132 kV	0,6	0,5	0,4	0,4	0,4	0,4	0,4	0,4	0,4	0,4	0,4	0,4	0,4	0,4
Hólar, 132 kV	25,2	23,4	25,0	25,1	25,4	25,7	26,1	26,4	26,7	27,1	27,4	28,4	29,3	30,0
Prestbakki, 132 kV	0,0	0,0	0,0	0,0	0,0	0,0	0,0	0,0	0,0	0,0	0,0	0,0	0,0	0,0
Búrfell, 66 kV	0,0	0,0	0,0	0,0	0,0	0,0	0,0	0,0	0,0	0,0	0,0	0,0	0,0	0,0
Hvolsvöllur, 66 kV	2,7	2,4	2,6	2,6	2,6	2,6	2,6	2,6	2,6	2,6	2,6	2,6	2,6	2,6
Rimakot, 66 kV	0,0	0,0	0,0	0,0	0,0	0,0	0,0	0,0	0,0	0,0	0,0	0,0	0,0	0,0
Vestmannaeyjar, 33 kV	68,4	69,2	69,3	71,4	72,1	73,1	74,2	75,1	76,0	76,9	77,8	80,2	82,3	83,8
Hella, 66 kV	0,5	1,6	1,6	1,6	1,6	1,6	1,6	1,6	1,6	1,6	1,6	1,6	1,6	1,6
Flúðir, 66 kV	0,0	0,0	0,0	0,0	0,0	0,0	0,0	0,0	0,0	0,0	0,0	0,0	0,0	0,0
Selfoss, 66 kV	11,1	11,2	12,4	13,5	13,6	13,7	13,8	13,9	14,0	14,1	14,1	14,6	15,1	15,6
Sog, 132 kV	0,0	0,0	0,0	0,0	0,0	0,0	0,0	0,0	0,0	0,0	0,0	0,0	0,0	0,0
Hveragerði, 66 kV	0,0	0,0	0,0	0,0	0,0	0,0	0,0	0,0	0,0	0,0	0,0	0,0	0,0	0,0
Þorlákshöfn, 66 kV	0,0	0,0	0,0	0,0	0,0	0,0	0,0	0,0	0,0	0,0	0,0	0,0	0,0	0,0
Nesjavellir, 66 kV	0,0	0,0	0,0	0,0	0,0	0,0	0,0	0,0	0,0	0,0	0,0	0,0	0,0	0,0
Annað	0,0	0,0	0,0	0,0	0,0	0,0	0,0	0,0	0,0	0,0	0,0	0,0	0,0	0,0
Vinnslufyrirtæki	0,0	0,0	0,0	0,0	0,0	0,0	0,0	0,0	0,0	0,0	0,0	0,0	0,0	0,0
Flutningstöp	11,9	11,0	11,3	11,3	11,6	12,1	12,2	12,3	12,4	12,5	12,6	12,8	13,0	13,2
SAMTALS	402,7	407,2	418,1	452,1	465,0	484,5	488,6	491,9	495,3	498,9	502,4	512,3	521,1	528,4

SKIPTING NOTKUNAR Á AÐVEITUSTÖÐVAR, ALMENN NOTKUN OG STÓRIÐJA

Heildarafl, mesta álag á hverja stöð

Svæði	2005* MW	2006* MW	2007 MW	2008 MW	2009 MW	2010 MW	2011 MW	2012 MW	2013 MW	2014 MW	2015 MW	2020 MW	2025 MW	2030 MW
Fítjar, 132 kV	32,8	31,7	32,0	31,9	32,3	32,8	33,4	33,9	34,5	35,1	35,8	38,0	40,2	42,4
Svartsengi, 132 kV	16,9	5,0	5,0	5,0	4,9	5,0	5,1	5,2	5,3	5,4	5,5	5,9	6,3	6,7
Hamranes, 220 kV	334,3	336,3	335,0	335,0	335,0	335,0	335,0	335,0	335,0	335,0	335,0	335,0	335,0	335,0
Hamranes, 132 kV	1,1	1,3	1,2	1,2	1,2	1,2	1,2	1,2	1,3	1,3	1,3	1,3	1,3	1,3
Öldugata, 132 kV	27,9	30,0	30,8	31,2	31,8	32,4	33,2	33,8	34,6	35,5	36,4	40,9	45,8	51,1
Hnoðraholt, 132 kV	107,9	99,1	103,4	106,4	108,7	111,7	115,4	118,8	122,5	126,7	131,1	153,3	179,1	208,5
Rauðavatn, 132 kV	106,0	117,8	122,5	126,0	128,7	132,2	136,5	140,4	144,8	149,6	154,6	179,8	208,9	242,0
Korpa, 132 kV	104,9	94,4	99,0	102,0	104,4	107,4	111,1	114,4	118,2	122,4	126,7	149,0	175,1	205,0
Brennimelur, 220 kV	289,1	504,7	561,0	615,0	615,0	615,0	615,0	615,0	615,0	615,0	615,0	615,0	615,0	615,0
Brennimelur, 132 kV	3,3	4,2	4,3	4,3	4,4	4,4	4,5	4,5	4,6	4,6	4,7	4,9	5,1	5,3
Akranes, 66 kV	9,6	9,8	10,1	10,0	10,1	10,3	10,5	10,7	10,9	11,1	11,4	12,1	12,9	13,6
Vatnshamrar, 132 kV	8,6	9,6	9,7	9,8	9,9	10,0	10,1	10,2	10,3	10,4	10,5	11,0	11,4	11,8
Vegamót, 66 kV	1,8	1,9	1,9	1,9	1,9	1,9	1,9	1,9	1,9	2,0	2,0	2,0	2,0	2,0
Ólafsvík, 66 kV	7,5	8,5	8,6	8,6	8,7	8,8	9,0	9,1	9,2	9,4	9,5	10,1	10,6	11,2
Grundarfjörður, 66 kV	4,7	3,8	4,0	4,0	4,0	4,0	4,1	4,1	4,1	4,1	4,2	4,2	4,2	4,2
Vogaskeið, 66 kV	3,0	2,1	2,0	2,0	2,1	2,2	2,3	2,3	2,4	2,5	2,6	3,1	3,5	4,0
Glerárskógar, 132 kV	3,6	4,1	4,3	4,3	4,4	4,5	4,5	4,6	4,7	4,8	4,9	5,2	5,5	5,9
Geiradalur, 132 kV	5,1	5,7	5,8	5,8	5,8	5,9	6,0	6,0	6,1	6,2	6,3	6,4	6,4	6,5
Mjólka, 132 kV	6,0	7,9	8,0	7,9	8,0	8,1	8,2	8,3	8,4	8,5	8,6	8,7	8,8	8,8
Keldeyri, 66 kV	7,1	7,2	7,3	7,3	7,3	7,4	7,4	7,5	7,5	7,6	7,7	7,7	7,7	7,7
Breiðadalur, 66 kV	2,3	2,2	2,3	2,3	2,3	2,3	2,3	2,3	2,3	2,3	2,3	2,2	2,1	2,0
Bolungarvík, 66 kV	5,6	5,6	6,0	5,9	6,0	6,1	6,1	6,2	6,3	6,4	6,4	6,6	6,8	6,9
Ísafjörður, 66 kV	19,4	16,2	16,6	16,5	16,8	17,1	17,5	17,8	18,1	18,4	18,8	19,5	20,1	20,5
Hrútatunga, 132 kV	3,2	3,4	3,4	3,4	3,4	3,4	3,4	3,4	3,5	3,5	3,5	3,5	3,5	3,5
Laxárvatn, 132 kV	5,2	5,3	5,4	5,4	5,5	5,6	5,7	5,8	6,0	6,1	6,2	6,7	7,3	7,8
Blanda, 132 kV	0,4	0,6	0,6	0,6	0,6	0,6	0,6	0,7	0,7	0,7	0,7	0,8	1,0	1,1
Varmahlíð, 132 kV	1,9	1,8	1,9	1,9	2,0	2,0	2,0	2,0	2,0	2,0	2,1	2,1	2,1	2,2
Sauðárkrókur, 66 kV	10,3	10,7	10,7	10,5	10,6	10,7	10,8	10,9	11,0	11,1	11,2	11,6	12,0	12,3
Akureyri, 66 kV	43,4	37,0	36,2	38,0	38,4	39,0	39,6	40,2	40,8	41,4	42,1	44,3	46,5	48,7
Dalvík, 66 kV	10,7	10,6	10,7	10,8	12,7	15,8	16,0	16,2	16,5	16,7	17,0	18,0	19,0	20,1
Laxá, 66 kV	2,3	2,5	2,6	2,5	2,5	2,5	2,5	2,5	2,5	2,5	2,5	2,4	2,3	2,1
Húsavík, 33 kV	3,3	3,3	3,4	3,4	3,4	3,5	3,5	3,5	3,6	3,6	3,7	3,8	3,9	4,0

SKIPTING NOTKUNAR Á AÐVEITUSTÖÐVAR, ALMENN NOTKUN OG STÓRIÐJA

Heildarafl, mesta álag á hverja stöð

Svæði	2005* MW	2006* MW	2007 MW	2008 MW	2009 MW	2010 MW	2011 MW	2012 MW	2013 MW	2014 MW	2015 MW	2020 MW	2025 MW	2030 MW
Lindarbrekka, 66 kV	0,7	0,7	0,7	0,7	0,8	0,8	0,8	0,8	0,8	0,9	0,9	1,0	1,1	1,2
Silfurstjarnan, 66 kV		0,8	0,9	0,9	0,9	0,9	0,9	0,9	0,9	0,9	0,9	0,9	1,0	1,0
Kópasker, 66 kV	8,4	6,3	6,7	6,8	7,0	7,1	7,3	7,4	7,6	7,8	8,0	8,7	9,5	10,3
Krafla/Bjarnarflag, 132 kV	0,6	0,7	0,6	0,6	0,6	0,6	0,6	0,7	0,7	0,7	0,7	0,8	0,8	0,9
Vopnafjörður, 66 kV	4,9	4,7	5,4	8,8	9,9	9,9	10,0	10,0	10,1	10,2	10,1	10,2	10,2	10,2
Lagarfoss, 66 kV	2,6	1,8	2,0	2,2	2,2	2,2	2,2	2,2	2,2	2,2	2,2	2,0	1,9	1,7
Eyvindará, 132 kV	4,7	5,5	5,6	5,8	5,9	5,9	6,0	6,0	6,1	6,1	6,1	6,0	5,9	5,7
Seyðisfjörður, 66 kV	18,2	17,6	17,3	16,9	15,2	15,4	15,7	15,9	16,1	16,4	16,5	17,4	18,2	19,0
Bessastaðir, 132 kV	14,1	17,5	11,4	1,9	0,0	0,0	0,0	0,0	0,0	0,0	0,0	0,0	0,0	0,0
Hryggstekkur, 132 kV	0,8	0,9	1,0	1,1	1,1	1,1	1,1	1,1	1,1	1,1	1,1	1,1	1,0	1,0
Stuðlar, 66 kV	4,2	4,8	4,8	4,8	4,9	4,9	5,0	5,0	5,1	5,2	5,1	5,3	5,4	5,5
Sómastaðir, 220 kV **	2,8	5,5	400,0	575,0	575,0	575,0	575,0	575,0	575,0	575,0	575,0	575,0	575,0	575,0
Eskifjörður, 66 kV	12,4	11,0	12,4	13,3	13,3	13,6	13,8	14,1	14,4	14,7	14,9	15,9	17,1	18,3
Neskaupstaður, 66 kV	17,9	19,9	20,0	21,4	21,7	21,8	21,9	22,0	22,2	22,4	22,4	22,5	22,5	22,5
Fáskrúðsfjörður, 66 kV	6,7	7,8	7,5	7,8	7,9	8,1	8,3	8,4	8,6	8,8	8,9	9,4	9,9	10,4
Teigarhorn, 132 kV	4,5	7,3	7,2	6,7	6,8	6,9	7,0	7,1	7,2	7,3	7,3	7,5	7,7	7,9
Hólar, 132 kV	13,0	12,3	12,5	12,1	12,3	12,5	12,8	13,0	13,3	13,6	13,7	14,5	15,3	16,1
Prestbakkí, 132 kV	4,1	4,5	4,6	4,6	4,6	4,7	4,7	4,8	4,8	4,9	4,9	5,2	5,2	5,2
Búrfell, 66 kV	0,5	0,8	0,8	0,8	0,8	0,9	0,9	0,9	0,9	0,9	0,9	1,0	1,0	1,0
Hvolsvöllur, 66 kV	4,4	5,8	6,1	6,1	6,2	6,3	6,4	6,5	6,6	6,7	6,8	7,4	7,7	7,9
Rímakot, 66 kV	3,5	3,4	3,4	3,4	3,4	3,5	3,5	3,6	3,6	3,7	3,7	4,0	4,1	4,2
Vestmannaeyjar, 33 kV	23,2	24,2	24,3	24,8	25,1	25,6	26,0	26,5	26,9	27,4	27,9	29,7	31,2	32,5
Hella, 66 kV	4,3	4,8	4,9	5,0	5,0	5,1	5,2	5,2	5,3	5,4	5,4	5,8	5,9	5,9
Flúðir, 66 kV	10,1	11,7	12,2	12,3	12,4	12,6	12,7	12,9	13,0	13,1	13,2	14,1	14,1	14,0
Selfoss, 66 kV	14,8	15,4	15,8	16,1	16,2	16,4	16,6	16,9	17,1	17,3	17,6	18,7	19,2	19,7
Sog, 66 kV	3,6	5,5	5,5	5,6	5,7	5,8	6,0	6,1	6,3	6,4	6,6	7,4	8,0	8,5
Hveragerði, 66 kV	4,7	4,6	4,9	5,0	5,1	5,3	5,4	5,6	5,7	5,9	6,1	7,0	7,7	8,4
Þorlákshöfn, 66 kV	3,9	3,2	3,6	3,6	3,7	3,8	3,9	4,0	4,1	4,2	4,3	4,9	5,4	5,8
Nesjavellir, 66 kV +	0,9	0,0	0,0	0,0	0,0	0,0	0,0	0,0	0,0	0,0	0,0	0,0	0,0	0,0
Annað	0,5	0,5	0,6	0,5	0,5	0,5	0,5	0,5	0,5	0,5	0,5	0,5	0,5	0,5

** Sómastaðir er á 66 kV á meðan bygging álvers Alcoa stendur yfir, færast síðan yfir á 132 kV árið 2007

+ Nesjavellir, afhending er á 11kV

SKIPTING NOTKUNAR Á AÐVEITUSTÖÐVAR, ALMENN NOTKUN OG STÓRIÐJA

Heildarafl, álag á stöðvar á þeim tíma þegar álag er mest á kerfið í heild

Svæði	2005* MW	2006* MW	2007 MW	2008 MW	2009 MW	2010 MW	2011 MW	2012 MW	2013 MW	2014 MW	2015 MW	2020 MW	2025 MW	2030 MW
Fítjar, 132 kV	25,0	25,5	25,3	25,0	25,4	25,7	26,1	26,5	26,9	27,3	27,7	29,4	31,1	32,8
Svartsengi, 132 kV	4,4	4,3	4,2	4,2	4,1	4,2	4,2	4,3	4,4	4,5	4,5	4,9	5,2	5,5
Hamranes, 220 kV	330,6	322,3	335,0	335,0	335,0	335,0	335,0	335,0	335,0	335,0	335,0	335,0	335,0	335,0
Hamranes, 132 kV	0,1	0,2	0,1	0,1	0,1	0,1	0,1	0,1	0,1	0,1	0,1	0,1	0,1	0,2
Öldugata, 132 kV	22,6	28,1	28,2	28,5	29,0	29,5	30,2	30,7	31,4	32,1	32,8	36,8	41,3	46,0
Hnoðraholt, 132 kV	38,7	42,5	43,5	44,6	45,5	46,7	48,2	49,4	50,9	52,5	54,2	63,3	74,0	86,1
Rauðavatn, 132 kV	65,9	76,6	78,1	80,1	81,7	83,8	86,3	88,6	91,1	93,9	96,8	112,6	130,8	151,4
Korpa, 132 kV	66,1	70,5	72,5	74,4	76,1	78,1	80,6	82,8	85,4	88,2	91,1	107,2	125,9	147,2
Brennimelur, 220 kV	280,0	503,3	561,0	615,0	615,0	615,0	615,0	615,0	615,0	615,0	615,0	615,0	615,0	615,0
Brennimelur, 132 kV	2,5	3,0	3,0	3,0	3,0	3,0	3,1	3,1	3,1	3,1	3,2	3,3	3,4	3,6
Akranes, 66 kV	7,8	8,1	8,2	8,2	8,2	8,4	8,5	8,6	8,8	9,0	9,1	9,7	10,3	10,9
Vatnshamrar, 132 kV	7,6	8,7	8,6	8,7	8,7	8,8	8,9	9,0	9,0	9,1	9,2	9,6	10,0	10,3
Vegamót, 66 kV	1,3	1,5	1,5	1,5	1,5	1,5	1,5	1,5	1,5	1,5	1,5	1,6	1,6	1,6
Ólafsvík, 66 kV	6,3	7,9	7,9	7,9	7,9	8,0	8,1	8,2	8,3	8,4	8,5	9,1	9,5	10,0
Grundarfjörður, 66 kV	3,4	3,6	3,7	3,7	3,7	3,7	3,7	3,7	3,7	3,8	3,8	3,8	3,8	3,8
Vogaskeið, 66 kV	2,0	2,0	1,9	1,9	2,0	2,1	2,1	2,2	2,3	2,4	2,5	2,9	3,3	3,8
Glerárskógar, 132 kV	2,0	3,4	3,5	3,5	3,5	3,6	3,6	3,7	3,7	3,8	3,9	4,1	4,4	4,7
Geiradalur, 132 kV	4,3	5,1	5,0	5,0	5,1	5,1	5,2	5,2	5,3	5,3	5,4	5,5	5,5	5,5
Mjólka, 132 kV	2,2	1,9	1,9	1,9	1,9	1,9	1,9	1,9	2,0	2,0	2,0	2,0	2,0	2,0
Keldeyri, 66 kV	6,5	6,4	6,3	6,3	6,3	6,3	6,4	6,4	6,4	6,5	6,5	6,5	6,5	6,5
Breiðadalur, 66 kV	2,0	2,0	2,1	2,1	2,1	2,1	2,0	2,0	2,0	2,0	2,0	1,9	1,8	1,7
Bolungarvík, 66 kV	4,6	5,2	5,4	5,3	5,4	5,4	5,5	5,5	5,6	5,6	5,7	5,9	6,0	6,1
Ísafjörður, 66 kV	14,6	15,4	15,5	15,3	15,6	15,9	16,2	16,4	16,7	17,0	17,2	17,9	18,4	18,8
Hrútatunga, 132 kV	2,9	3,3	3,3	3,3	3,3	3,3	3,3	3,3	3,3	3,3	3,4	3,4	3,3	3,3
Laxárvatn, 132 kV	4,9	5,2	5,2	5,3	5,3	5,4	5,5	5,6	5,7	5,8	6,0	6,5	7,0	7,5
Blanda, 132 kV	0,3	0,4	0,4	0,4	0,4	0,4	0,4	0,4	0,4	0,5	0,5	0,5	0,6	0,7
Varmahlíð, 132 kV	1,7	1,5	1,6	1,6	1,6	1,7	1,7	1,7	1,7	1,7	1,7	1,7	1,8	1,8
Sauðárkrúkur, 66 kV	9,3	10,7	10,4	10,3	10,4	10,4	10,5	10,6	10,6	10,7	10,8	11,1	11,5	11,8
Akureyri, 66 kV	39,1	34,5	33,2	34,7	35,0	35,4	35,9	36,3	36,8	37,3	37,8	39,8	41,8	43,7
Dalvík, 66 kV	10,3	9,9	9,7	9,8	11,5	14,3	14,4	14,6	14,8	15,0	15,2	16,1	17,0	17,9
Laxá, 66 kV	2,0	2,4	2,4	2,4	2,4	2,4	2,4	2,4	2,4	2,4	2,4	2,3	2,1	2,0
Húsavík, 33 kV	2,7	3,1	3,1	3,1	3,1	3,2	3,2	3,2	3,3	3,3	3,4	3,5	3,6	3,6

SKIPTING NOTKUNAR Á AÐVEITUSTÖÐVAR, ALMENN NOTKUN OG STÓRIÐJA

Heildarafl, álag á stöðvar á þeim tíma þegar álag er mest á kerfið í heild

Svæði	2005* MW	2006* MW	2007 MW	2008 MW	2009 MW	2010 MW	2011 MW	2012 MW	2013 MW	2014 MW	2015 MW	2020 MW	2025 MW	2030 MW
Lindarbrekka, 66 kV	0,6	0,6	0,6	0,6	0,7	0,7	0,7	0,7	0,7	0,7	0,8	0,8	0,9	1,0
Silfurstjarnan, 66 kV		0,8	0,8	0,8	0,8	0,8	0,8	0,8	0,8	0,8	0,8	0,9	0,9	0,9
Kópasker, 66 kV	8,1	5,2	5,5	5,5	5,6	5,7	5,9	6,0	6,1	6,2	6,4	6,9	7,6	8,2
Krafla/Bjarnarflag, 132 kV	0,5	0,5	0,5	0,5	0,5	0,5	0,5	0,5	0,5	0,5	0,5	0,6	0,6	0,7
Vopnafjörður, 66 kV	4,8	3,0	3,4	5,5	6,2	6,3	6,3	6,3	6,3	6,3	6,3	6,3	6,3	6,3
Lagarfoss, 66 kV	1,4	1,7	1,8	2,0	2,0	1,9	1,9	1,9	1,9	1,9	1,9	1,8	1,6	1,5
Eyvindará, 132 kV	4,3	5,4	5,4	5,6	5,6	5,6	5,7	5,7	5,8	5,8	5,7	5,7	5,5	5,4
Seyðisfjörður, 66 kV	15,1	3,9	3,7	3,6	3,3	3,3	3,3	3,4	3,4	3,5	3,5	3,7	3,8	4,0
Bessastaðir, 132 kV	12,1	9,5	6,1	1,0	0,0	0,0	0,0	0,0	0,0	0,0	0,0	0,0	0,0	0,0
Hryggstekkur, 132 kV	0,8	0,2	0,2	0,2	0,2	0,2	0,2	0,2	0,2	0,2	0,2	0,2	0,2	0,2
Stuðlar, 66 kV	3,7	4,6	4,5	4,5	4,5	4,5	4,6	4,6	4,7	4,7	4,7	4,8	5,0	5,1
Sómastaðir, 220 kV **	0,5	4,8	400,0	575,0	575,0	575,0	575,0	575,0	575,0	575,0	575,0	575,0	575,0	575,0
Eskifjörður, 66 kV	11,4	2,4	2,7	2,9	2,9	2,9	3,0	3,0	3,1	3,1	3,1	3,4	3,6	3,9
Neskaupstaður, 66 kV	17,3	8,5	8,4	8,9	9,0	9,1	9,1	9,1	9,2	9,2	9,2	9,2	9,2	9,2
Fáskrúðsfjörður, 66 kV	4,7	4,4	4,1	4,2	4,3	4,4	4,5	4,5	4,6	4,7	4,8	5,0	5,3	5,6
Teigarhorn, 132 kV	3,1	3,1	3,0	2,8	2,8	2,8	2,9	2,9	2,9	3,0	3,0	3,1	3,1	3,2
Hólar, 132 kV	12,3	10,3	10,2	9,8	10,0	10,2	10,4	10,5	10,7	10,9	11,0	11,7	12,3	12,9
Prestbakkí, 132 kV	1,9	1,9	1,9	1,9	1,9	1,9	1,9	2,0	2,0	2,0	2,0	2,1	2,1	2,1
Búrfell, 66 kV	0,4	0,2	0,2	0,2	0,2	0,2	0,2	0,2	0,2	0,2	0,2	0,2	0,2	0,2
Hvolsvöllur, 66 kV	3,9	4,6	4,8	4,8	4,9	4,9	5,0	5,1	5,1	5,2	5,3	5,7	5,9	6,1
Rímakot, 66 kV	3,1	2,7	2,6	2,6	2,6	2,7	2,7	2,8	2,8	2,8	2,8	3,1	3,2	3,2
Vestmannaeyjar, 33 kV	20,7	16,3	16,0	16,3	16,5	16,7	17,0	17,3	17,5	17,8	18,1	19,2	20,2	21,0
Hella, 66 kV	3,6	4,5	4,6	4,6	4,6	4,7	4,7	4,8	4,8	4,9	4,9	5,3	5,3	5,3
Flúðir, 66 kV	7,0	11,1	11,3	11,4	11,5	11,6	11,7	11,8	11,9	12,0	12,1	12,9	12,9	12,7
Selfoss, 66 kV	11,2	14,9	15,0	15,2	15,3	15,4	15,6	15,8	16,0	16,2	16,3	17,4	17,9	18,3
Sog, 66 kV	2,7	4,2	4,1	4,2	4,3	4,4	4,5	4,6	4,7	4,8	4,9	5,5	5,9	6,3
Hveragerði, 66 kV	3,1	4,1	4,3	4,4	4,5	4,6	4,7	4,8	5,0	5,1	5,2	6,0	6,6	7,2
Þorlákshöfn, 66 kV	2,6	3,0	3,3	3,3	3,4	3,5	3,5	3,6	3,7	3,8	3,9	4,4	4,8	5,2
Nesjavellir, 66 kV +	0,6	0,0	0,0	0,0	0,0	0,0	0,0	0,0	0,0	0,0	0,0	0,0	0,0	0,0
Annað	0,6	0,7	0,7	0,7	0,7	0,7	0,7	0,7	0,7	0,7	0,7	0,7	0,7	0,6

** Sómastaðir er á 66 kV á meðan bygging álvers Alcoa stendur yfir, færast síðan yfir á 132 kV árið 2007

+ Nesjavellir, afhending er á 11kV

SKIPTING NOTKUNAR Á AÐVEITUSTÖÐVAR, ALMENN NOTKUN OG STÓRIÐJA

Forgangsafl, mesta álag á hverja stöð

Svæði	2005* MW	2006* MW	2007 MW	2008 MW	2009 MW	2010 MW	2011 MW	2012 MW	2013 MW	2014 MW	2015 MW	2020 MW	2025 MW	2030 MW
Fítjar, 132 kV	27,5	27,4	26,9	26,8	27,2	27,6	28,1	28,6	29,1	29,6	30,2	32,1	34,0	35,9
Svartsengi, 132 kV	5,3	5,0	5,0	5,0	4,9	5,0	5,1	5,2	5,3	5,4	5,5	5,9	6,3	6,7
Hamranes, 220 kV	305,0	336,3	335,0	335,0	335,0	335,0	335,0	335,0	335,0	335,0	335,0	335,0	335,0	335,0
Hamranes, 132 kV	0,0	0,1	0,1	0,1	0,1	0,1	0,1	0,1	0,1	0,1	0,1	0,1	0,1	0,1
Öldugata, 132 kV	27,9	29,2	29,9	30,3	30,9	31,5	32,3	32,9	33,7	34,6	35,5	39,9	44,8	50,0
Hnoðraholt, 132 kV	107,9	99,1	103,4	106,4	108,7	111,7	115,4	118,8	122,5	126,7	131,1	153,3	179,1	208,5
Rauðavatn, 132 kV	100,2	111,6	116,0	119,4	121,9	125,2	129,3	133,0	137,1	141,7	146,5	170,8	199,1	231,1
Korpa, 132 kV	104,9	94,4	99,0	102,0	104,4	107,4	111,1	114,4	118,2	122,4	126,7	149,0	175,1	205,0
Brennimelur, 220 kV	266,0	504,7	561,0	615,0	615,0	615,0	615,0	615,0	615,0	615,0	615,0	615,0	615,0	615,0
Brennimelur, 132 kV	3,3	4,2	4,3	4,3	4,4	4,4	4,5	4,5	4,6	4,6	4,7	4,9	5,1	5,3
Akranes, 66 kV	9,6	9,8	10,1	10,0	10,1	10,3	10,5	10,7	10,9	11,1	11,4	12,1	12,9	13,6
Vatnshamrar, 132 kV	8,6	9,6	9,7	9,8	9,9	10,0	10,1	10,2	10,3	10,4	10,5	11,0	11,4	11,8
Vegamót, 66 kV	1,8	1,9	1,9	1,9	1,9	1,9	1,9	1,9	1,9	2,0	2,0	2,0	2,0	2,0
Ólafsvík, 66 kV	7,1	7,1	7,2	7,2	7,3	7,4	7,6	7,7	7,8	8,0	8,1	8,6	9,2	9,7
Grundarfjörður, 66 kV	4,6	3,8	4,1	4,0	4,0	4,1	4,1	4,1	4,1	4,2	4,2	4,2	4,2	4,2
Vogaskeið, 66 kV	3,0	2,1	2,0	2,0	2,1	2,2	2,3	2,3	2,4	2,5	2,6	3,1	3,5	4,0
Glerárskógar, 132 kV	2,8	2,6	2,8	2,8	2,8	2,9	2,9	3,0	3,1	3,1	3,2	3,5	3,7	4,0
Geiradalur, 132 kV	4,8	4,2	4,2	4,2	4,2	4,3	4,4	4,4	4,5	4,5	4,6	4,6	4,7	4,7
Mjólka, 132 kV	6,0	7,7	7,9	7,9	8,0	8,1	8,2	8,3	8,4	8,5	8,6	8,7	8,8	8,8
Keldeyri, 66 kV	5,0	4,5	4,6	4,6	4,6	4,7	4,7	4,8	4,9	4,9	5,0	5,1	5,1	5,1
Breiðadalur, 66 kV	1,4	1,2	1,4	1,3	1,3	1,3	1,3	1,3	1,3	1,3	1,3	1,2	1,1	1,0
Bolungarvík, 66 kV	3,6	3,3	3,7	3,7	3,7	3,8	3,9	4,0	4,1	4,1	4,2	4,4	4,6	4,8
Ísafjörður, 66 kV	12,5	8,0	8,4	8,4	8,5	8,7	8,9	9,0	9,2	9,4	9,6	10,1	10,5	10,9
Hrútatunga, 132 kV	3,2	3,4	3,4	3,4	3,4	3,4	3,4	3,4	3,5	3,5	3,5	3,5	3,5	3,5
Laxárvatn, 132 kV	5,2	5,2	5,3	5,4	5,5	5,6	5,7	5,8	5,9	6,1	6,2	6,7	7,2	7,8
Blanda, 132 kV	0,4	0,6	0,6	0,6	0,6	0,6	0,6	0,7	0,7	0,7	0,7	0,8	1,0	1,1
Varmahlíð, 132 kV	1,9	1,8	1,9	1,9	2,0	2,0	2,0	2,0	2,0	2,0	2,1	2,1	2,1	2,2
Sauðárkrúkur, 66 kV	7,9	7,7	7,9	8,0	8,0	8,1	8,2	8,2	8,3	8,4	8,5	8,8	9,0	9,3
Akureyri, 66 kV	25,4	27,6	28,2	28,4	28,8	29,2	29,8	30,3	30,9	31,5	32,1	34,1	36,1	38,1
Dalvík, 66 kV	10,6	10,5	10,5	10,6	10,8	11,0	11,2	11,5	11,7	12,0	12,2	13,2	14,2	15,3
Laxá, 66 kV	2,3	2,5	2,6	2,5	2,5	2,5	2,5	2,5	2,5	2,5	2,5	2,4	2,3	2,1
Húsavík, 33 kV	3,3	3,3	3,4	3,4	3,4	3,5	3,5	3,5	3,6	3,6	3,7	3,8	3,9	4,0

SKIPTING NOTKUNAR Á AÐVEITUSTÖÐVAR, ALMENN NOTKUN OG STÓRIÐJA

Forgangsafl, mesta álag á hverja stöð

Svæði	2005* MW	2006* MW	2007 MW	2008 MW	2009 MW	2010 MW	2011 MW	2012 MW	2013 MW	2014 MW	2015 MW	2020 MW	2025 MW	2030 MW
Lindarbrekka, 66 kV	0,7	0,7	0,7	0,7	0,8	0,8	0,8	0,8	0,8	0,9	0,9	1,0	1,1	1,2
Silfurstjarnan, 66 kV		0,8	0,9	0,9	0,9	0,9	0,9	0,9	0,9	0,9	0,9	0,9	1,0	1,0
Kópasker, 66 kV	8,3	5,9	6,2	6,3	6,4	6,5	6,7	6,8	7,0	7,2	7,3	8,0	8,7	9,5
Krafla/Bjarnarflag, 132 kV	0,6	0,7	0,6	0,6	0,6	0,6	0,6	0,7	0,7	0,7	0,7	0,8	0,8	0,9
Vopnafjörður, 66 kV	4,9	4,7	4,5	4,2	4,2	4,3	4,3	4,4	4,4	4,5	4,5	4,5	4,5	4,5
Lagarfoss, 66 kV	2,6	1,8	1,9	2,1	2,1	2,1	2,1	2,1	2,1	2,1	2,1	1,9	1,7	1,5
Eyvindará, 132 kV	4,6	5,3	5,4	5,6	5,6	5,6	5,7	5,7	5,8	5,8	5,8	5,6	5,5	5,3
Seyðisfjörður, 66 kV	7,1	2,6	2,6	2,4	2,5	2,6	2,7	2,8	2,9	2,9	3,0	3,3	3,6	4,0
Bessastaðir, 132 kV	14,1	17,5	11,4	1,9	0,0	0,0	0,0	0,0	0,0	0,0	0,0	0,0	0,0	0,0
Hryggstekkur, 132 kV	0,9	0,8	0,8	0,9	0,9	0,9	0,9	0,9	0,9	0,9	0,9	0,9	0,8	0,7
Stuðlar, 66 kV	4,1	4,7	4,7	4,7	4,7	4,7	4,8	4,9	4,9	5,0	5,0	5,1	5,3	5,4
Sómastaðir, 220 kV **	2,8	5,5	400,0	575,0	575,0	575,0	575,0	575,0	575,0	575,0	575,0	575,0	575,0	575,0
Eskifjörður, 66 kV	6,3	4,2	4,3	4,4	4,4	4,6	4,8	5,0	5,2	5,4	5,5	6,2	7,0	7,8
Neskaupstaður, 66 kV	8,6	8,1	8,0	8,2	8,5	8,6	8,7	8,8	8,9	9,1	9,1	9,1	9,0	9,0
Fáskrúðsfjörður, 66 kV	6,7	7,8	7,5	7,8	7,9	8,1	8,3	8,4	8,6	8,8	8,9	9,4	9,9	10,4
Teigarhorn, 132 kV	4,5	7,2	7,268	6,740	6,814	6,914	7,029	7,131	7,249	7,375	7,375	7,549	7,737	7,895
Hólar, 132 kV	8,1	7,6	7,5	7,0	7,1	7,3	7,5	7,7	7,9	8,1	8,2	8,8	9,4	10,0
Prestbakkí, 132 kV	4,1	4,5	4,6	4,6	4,6	4,7	4,7	4,8	4,8	4,9	4,9	5,2	5,2	5,2
Búrfell, 66 kV	0,5	0,5	0,5	0,6	0,6	0,6	0,6	0,6	0,6	0,6	0,6	0,6	0,6	0,6
Hvolsvöllur, 66 kV	3,9	5,2	5,4	5,5	5,5	5,6	5,7	5,8	5,9	6,0	6,1	6,7	7,0	7,2
Rimakot, 66 kV	3,5	3,4	3,4	3,4	3,4	3,5	3,5	3,6	3,6	3,7	3,7	4,0	4,1	4,2
Vestmannaeyjar, 33 kV	10,4	10,0	10,0	10,0	10,3	10,5	10,8	11,0	11,3	11,6	11,9	13,3	14,4	15,5
Hella, 66 kV	4,1	4,3	4,4	4,5	4,5	4,6	4,6	4,7	4,8	4,8	4,9	5,2	5,3	5,3
Flúðir, 66 kV	10,1	11,7	12,2	12,3	12,4	12,6	12,7	12,9	13,0	13,1	13,2	14,1	14,1	14,0
Selfoss, 66 kV	11,7	12,3	12,4	12,5	12,6	12,7	12,9	13,1	13,3	13,5	13,7	14,7	15,1	15,5
Sog, 66 kV	3,6	5,5	5,5	5,6	5,7	5,8	6,0	6,1	6,3	6,4	6,6	7,4	8,0	8,5
Hveragerði, 66 kV	4,7	4,6	4,9	5,0	5,1	5,3	5,4	5,6	5,7	5,9	6,1	7,0	7,7	8,4
Þorlákshöfn, 66 kV	3,9	3,2	3,6	3,6	3,7	3,8	3,9	4,0	4,1	4,2	4,3	4,9	5,4	5,8
Nesjavellir, 66 kV +	0,9	0,0	0,0	0,0	0,0	0,0	0,0	0,0	0,0	0,0	0,0	0,0	0,0	0,0
Annað	0,5	0,5	0,6	0,5	0,5	0,5	0,5	0,5	0,5	0,5	0,5	0,5	0,5	0,5

** Sómastaðir er á 66 kV á meðan bygging álvers Alcoa stendur yfir, færast síðan yfir á 132 kV árið 2007

+ Nesjavellir, afhending er á 11kV

SKIPTING NOTKUNAR Á AÐVEITUSTÖÐVAR, ALMENN NOTKUN OG STÓRIÐJA

Forgangsafl, álag á stöðvar á þeim tíma þegar álag er mest á kerfið í heild

Svæði	2005* MW	2006* MW	2007 MW	2008 MW	2009 MW	2010 MW	2011 MW	2012 MW	2013 MW	2014 MW	2015 MW	2020 MW	2025 MW	2030 MW
Fítjar, 132 kV	26,8	24,1	21,4	21,2	21,5	21,8	22,1	22,5	22,8	23,2	23,6	25,3	26,9	28,6
Svartsengi, 132 kV	4,6	4,1	3,7	3,6	3,6	3,6	3,7	3,8	3,8	3,9	4,0	4,3	4,6	4,9
Hamranes, 220 kV	305,0	321,3	335,0	335,0	335,0	335,0	335,0	335,0	335,0	335,0	335,0	335,0	335,0	335,0
Hamranes, 132 kV	0,0	0,1	0,1	0,1	0,1	0,1	0,1	0,1	0,1	0,1	0,1	0,1	0,1	0,1
Öldugata, 132 kV	26,6	28,5	26,5	26,7	27,2	27,7	28,3	28,8	29,5	30,2	30,9	34,9	39,4	44,2
Hnoðraholt, 132 kV	22,8	87,0	82,1	84,1	85,9	88,0	90,8	93,3	96,1	99,2	102,4	120,6	141,6	165,6
Rauðavatn, 132 kV	66,5	73,1	68,9	70,5	72,0	73,7	76,0	78,0	80,4	82,9	85,6	100,5	117,7	137,3
Korpa, 132 kV	92,2	29,2	27,7	28,4	29,1	29,8	30,8	31,7	32,6	33,8	34,9	41,3	48,8	57,4
Brennimelur, 220 kV	251,5	481,2	561,0	615,0	615,0	615,0	615,0	615,0	615,0	615,0	615,0	615,0	615,0	615,0
Brennimelur, 132 kV	2,9	3,7	3,5	3,5	3,5	3,5	3,6	3,6	3,6	3,7	3,7	3,9	4,1	4,2
Akranes, 66 kV	7,3	8,7	8,2	8,1	8,2	8,3	8,4	8,6	8,7	8,9	9,1	9,7	10,4	11,0
Vatnshamrar, 132 kV	7,6	9,1	8,2	8,3	8,4	8,4	8,5	8,6	8,7	8,7	8,8	9,3	9,7	10,0
Vegamót, 66 kV	1,4	1,5	1,4	1,4	1,4	1,4	1,4	1,4	1,4	1,4	1,4	1,5	1,5	1,5
Ólafsvík, 66 kV	5,8	6,3	5,8	5,8	5,8	5,9	6,0	6,1	6,2	6,3	6,4	6,9	7,3	7,8
Grundarfjörður, 66 kV	3,2	3,6	3,4	3,4	3,4	3,4	3,4	3,4	3,4	3,5	3,5	3,5	3,5	3,5
Vogaskeið, 66 kV	2,2	1,8	1,6	1,6	1,7	1,7	1,8	1,9	1,9	2,0	2,1	2,5	2,8	3,2
Glerárskógar, 132 kV	2,0	2,1	2,0	2,0	2,1	2,1	2,1	2,2	2,2	2,2	2,3	2,5	2,7	2,9
Geiradalur, 132 kV	3,4	3,7	3,3	3,3	3,3	3,4	3,4	3,4	3,5	3,5	3,6	3,6	3,7	3,7
Mjólka, 132 kV	1,7	1,8	1,7	1,7	1,7	1,7	1,7	1,8	1,8	1,8	1,8	1,9	1,9	1,9
Keldeyri, 66 kV	4,0	4,1	3,8	3,7	3,8	3,8	3,8	3,9	3,9	4,0	4,0	4,1	4,1	4,2
Breiðadalur, 66 kV	1,0	1,0	1,0	1,0	0,9	0,9	0,9	0,9	0,9	0,9	0,9	0,9	0,8	0,7
Bolungarvík, 66 kV	2,5	2,6	2,6	2,6	2,6	2,7	2,7	2,8	2,8	2,9	2,9	3,1	3,2	3,4
Ísafjörður, 66 kV	7,4	7,6	7,2	7,2	7,3	7,4	7,6	7,7	7,8	8,0	8,2	8,6	9,0	9,4
Hrútatunga, 132 kV	2,9	3,1	2,8	2,8	2,8	2,8	2,8	2,8	2,9	2,9	2,9	2,9	2,9	2,9
Laxárvatn, 132 kV	4,9	5,0	4,7	4,7	4,8	4,8	4,9	5,0	5,1	5,2	5,4	5,8	6,3	6,8
Blanda, 132 kV	0,3	0,3	0,3	0,3	0,3	0,3	0,3	0,3	0,4	0,4	0,4	0,4	0,5	0,6
Varmahlíð, 132 kV	1,8	1,5	1,6	1,5	1,5	1,6	1,6	1,6	1,6	1,6	1,6	1,7	1,7	1,7
Sauðárkrúkur, 66 kV	6,6	6,9	6,5	6,5	6,5	6,5	6,6	6,6	6,7	6,7	6,8	7,1	7,3	7,6
Akureyri, 66 kV	24,5	26,2	24,2	24,3	24,6	24,9	25,3	25,7	26,2	26,6	27,1	29,0	30,9	32,8
Dalvík, 66 kV	8,9	9,9	9,0	9,0	9,2	9,3	9,5	9,7	9,9	10,1	10,3	11,2	12,1	13,1
Laxá, 66 kV	2,1	2,4	2,2	2,2	2,2	2,2	2,2	2,2	2,2	2,2	2,1	2,1	2,0	1,9
Húsavík, 33 kV	3,1	3,2	3,0	3,0	3,0	3,0	3,1	3,1	3,1	3,2	3,2	3,3	3,4	3,5

SKIPTING NOTKUNAR Á AÐVEITUSTÖÐVAR, ALMENN NOTKUN OG STÓRIÐJA

Forgangsafl, álag á stöðvar á þeim tíma þegar álag er mest á kerfið í heild

Svæði	2005* MW	2006* MW	2007 MW	2008 MW	2009 MW	2010 MW	2011 MW	2012 MW	2013 MW	2014 MW	2015 MW	2020 MW	2025 MW	2030 MW
Lindarbrekka, 66 kV	0,6	0,6	0,6	0,6	0,6	0,6	0,6	0,6	0,6	0,7	0,7	0,8	0,9	0,9
Silfurstjarnan, 66 kV		0,8	0,7	0,7	0,7	0,7	0,7	0,8	0,8	0,8	0,8	0,8	0,8	0,9
Kópasker, 66 kV	5,8	4,8	4,5	4,6	4,7	4,8	4,9	5,0	5,1	5,2	5,3	5,8	6,4	7,0
Krafla/Bjarnarflag, 132 kV	0,5	0,7	0,5	0,5	0,6	0,6	0,6	0,6	0,6	0,6	0,6	0,7	0,7	0,8
Vopnafjörður, 66 kV	4,5	3,0	2,6	2,4	2,4	2,4	2,5	2,5	2,5	2,5	2,5	2,5	2,6	2,6
Lagarfoss, 66 kV	1,7	1,6	1,6	1,7	1,7	1,7	1,7	1,7	1,7	1,7	1,6	1,5	1,4	1,2
Eyvindará, 132 kV	3,0	5,2	4,8	5,0	5,0	5,0	5,0	5,0	5,1	5,1	5,1	5,0	4,9	4,8
Seyðisfjörður, 66 kV	1,8	1,7	1,6	1,5	1,5	1,5	1,6	1,6	1,7	1,7	1,8	2,0	2,2	2,4
Bessastaðir, 132 kV	11,3	10,0	10,3	1,7	0,0	0,0	0,0	0,0	0,0	0,0	0,0	0,0	0,0	0,0
Hryggstekkur, 132 kV	0,8	0,1	0,1	0,1	0,1	0,1	0,1	0,1	0,1	0,1	0,1	0,1	0,1	0,1
Stuðlar, 66 kV	3,7	4,4	4,0	3,9	4,0	4,0	4,0	4,1	4,1	4,2	4,2	4,3	4,5	4,6
Sómastaðir, 220 kV **	2,4	4,8	400,0	575,0	575,0	575,0	575,0	575,0	575,0	575,0	575,0	575,0	575,0	575,0
Eskifjörður, 66 kV	3,2	2,5	2,3	2,4	2,4	2,5	2,6	2,7	2,8	2,9	2,9	3,4	3,8	4,3
Neskaupstaður, 66 kV	6,5	7,5	6,7	6,8	7,0	7,1	7,2	7,2	7,4	7,4	7,4	7,5	7,5	7,5
Fáskrúðsfjörður, 66 kV	2,8	4,1	3,5	3,7	3,7	3,8	3,9	4,0	4,0	4,1	4,1	4,4	4,7	4,9
Teigarhorn, 132 kV	3,5	3,0	2,7	2,5	2,6	2,6	2,6	2,7	2,7	2,7	2,7	2,8	2,9	3,0
Hólar, 132 kV	5,8	6,6	5,9	5,5	5,6	5,7	5,8	6,0	6,1	6,3	6,3	6,8	7,4	7,9
Prestbakkí, 132 kV	1,8	2,1	1,9	1,9	1,9	1,9	1,9	1,9	2,0	2,0	2,0	2,1	2,1	2,1
Búrfell, 66 kV	0,4	0,2	0,2	0,2	0,2	0,2	0,2	0,2	0,2	0,2	0,2	0,2	0,2	0,2
Hvolsvöllur, 66 kV	3,4	4,4	4,1	4,2	4,2	4,3	4,3	4,4	4,5	4,6	4,6	5,1	5,3	5,5
Rimakot, 66 kV	3,0	2,9	2,6	2,7	2,7	2,7	2,7	2,8	2,8	2,9	2,9	3,1	3,2	3,3
Vestmannaeyjar, 33 kV	7,9	7,6	6,9	6,9	7,0	7,2	7,4	7,5	7,7	7,9	8,1	9,1	9,9	10,7
Hella, 66 kV	3,5	4,0	3,8	3,8	3,8	3,9	3,9	4,0	4,0	4,1	4,1	4,4	4,5	4,6
Flúðir, 66 kV	8,4	10,1	9,5	9,6	9,7	9,7	9,8	9,9	10,0	10,1	10,2	10,9	11,0	10,9
Selfoss, 66 kV	11,2	12,1	11,1	11,0	11,1	11,2	11,4	11,5	11,7	11,9	12,0	12,9	13,4	13,8
Sog, 66 kV	2,8	4,7	4,3	4,3	4,4	4,5	4,6	4,7	4,8	4,9	5,0	5,7	6,2	6,6
Hveragerði, 66 kV	3,4	4,0	3,8	3,9	4,0	4,1	4,2	4,3	4,5	4,6	4,7	5,5	6,0	6,6
Þorlákshöfn, 66 kV	3,1	2,7	2,7	2,7	2,8	2,9	2,9	3,0	3,1	3,2	3,2	3,7	4,0	4,4
Nesjavellir, 66 kV +	0,5	0,0	0,0	0,0	0,0	0,0	0,0	0,0	0,0	0,0	0,0	0,0	0,0	0,0
Annað	0,5	0,5	0,5	0,5	0,5	0,5	0,5	0,5	0,5	0,5	0,5	0,5	0,5	0,4

** Sómastaðir er á 66 kV á meðan bygging álvers Alcoa stendur yfir, færast síðan yfir á 132 kV árið 2007

+ Nesjavellir, afhending er á 11kV

VIÐAUKI 5

Aflþörf raforkukerfisins á árinu 2006

1. VINNSLA VIRKJANA Á MESTA ÁLAGSTÍMA 2006

	Fyrirtæki		Tími	Álag kW
	Landsvirkjun	Vinnsla alls	18.12.2006 10:59	1.041.218
	Orkuveita Reykjavíkur	Vinnsla alls	18.12.2006 10:59	216.989
	Hitaveita Suðurnesja	Vinnsla alls	18.12.2006 10:59	144.526
	Rafmagnsveitur ríkisins*	Vinnsla alls	18.12.2006 10:59	13.109
	Orkubú Vestfjarða	Vinnsla alls	18.12.2006 10:59	9.084
	Aðrir	Vinnsla alls	18.12.2006 10:59	10.162

				1.435.087
	Virkjanir ómælt **			0
	Utan samtengds kerfis **			500
ALLS				1.435.587

* Vinnsla í Grímsey er tekin með.

** Áætlað

2. MESTA ÁLAG Á RAFORKUKERFIÐ ÁRÍÐ 2006

20 HÆSTU TOPPARNIR SAMKVÆMT MÆLINGUM

Númer topps			Tími	Álag kW
1			18.12.2006 10:59	1.435.087
2			19.12.2006 10:59	1.431.154
3			14.12.2006 10:59	1.428.605
4			13.12.2006 18:59	1.427.084
5			19.12.2006 11:59	1.427.012
6			28.11.2006 13:59	1.426.481
7			14.12.2006 17:59	1.425.048
8			18.12.2006 18:59	1.424.403
9			18.12.2006 16:59	1.423.023
10			18.12.2006 13:59	1.422.216
11			12.12.2006 10:59	1.421.854
12			8.12.2006 10:59	1.420.342
13			12.12.2006 19:59	1.420.207
14			12.12.2006 18:59	1.419.079
15			18.12.2006 11:59	1.418.907
16			13.12.2006 11:59	1.418.237
17			14.12.2006 09:59	1.417.930
18			18.12.2006 17:59	1.417.540
19			13.12.2006 17:59	1.416.157
20			18.12.2006 12:59	1.415.774

3. SKIPTING FRAMLEIÐSLUAÐFERÐA Á MESTA ÁLAGSTÍMA

Framleiðsluaðferð	Tími	Álag kW
Vatnsaflsvirkjanir	18.12.2006 10:59	1.020.771
Jarðvarmavirkjanir	18.12.2006 10:59	414.034
Eldsneytisstöðvar og ómælt	18.12.2006 10:59	782
ALLS		1.435.587

4. MESTA ÁLAG ALMENNRA NOTENDA OG STÓRIÐJU 2006

Viðskiptavinur	Tími	Álag kW	Til LN kW	Frá LN kW	Vinnsla inn á dreifík. kW
Stóriðja	16.12.2006 11:59	829.643		829.643	0
Almenn notkun*	13.12.2006 10:59	537.700	2.955	520.862	19.793
Samtals		1.367.343	2.955	1.350.505	19.793
Vinnslufyrirtæki	9.11.2006 07:59	50.954	762.465		813.419
Flutningstöp	19.12.2006 15:59	42.087		42.087	
ALLS		1.460.384	765.420	1.392.592	833.212

* Vinnsla inná dreifík.: Notaðar eru aftölur úr töflu 1 fyrir þær virkjanir sem ekki eru aflmældar.

5. MESTA ÁLAG ALMENNRA NOTENDA OG STÓRIÐJU 2006

Viðskiptavinur	Tími	Álag kW	Til LN kW	Frá LN kW	Vinnsla inn á dreifík. kW
Stóriðja	16.12.2006 11:59	829.643		829.643	0
Stóriðja ótryggð orka		0		0	0
Almenn notkun forgangsortorka*	14.12.2006 18:59	478.959	2.754	462.688	19.026
Almenn notkun ótryggð orka	27.3.2006 15:59	81.964		81.964	0
Samtals		1.390.567	2.754	1.374.295	19.026
Vinnslufyrirtæki	9.11.2006 07:59	50.954	762.465		813.419
Flutningstöp	19.12.2006 15:59	42.087		42.087	
ALLS		1.483.608	765.219	1.416.382	832.444

* Vinnsla inná dreifík.: Notaðar eru aftölur úr töflu 1 fyrir þær virkjanir sem ekki eru aflmældar.

6. ÁLAG DREIFIVEITNA OG STÓRIÐJU Á MESTA ÁLAGSTÍMA 2006

Viðskiptavinur	Tími	Álag kW	Til LN kW	Frá LN kW	Vinnsla inn á dreifík. kW
Stóriðja	18.12.2006 10:59	825.533		825.533	0
Hitaveita Suðurnesja	18.12.2006 10:59	86.181		86.055	126
Orkuveita Reykjavíkur	18.12.2006 10:59	197.751		194.764	2.987
Rafmagnsveitur ríkisins	18.12.2006 10:59	161.913	2.822	154.624	10.111
Orkubú Vestfjarða	18.12.2006 10:59	36.401		32.900	3.501
Norðurorka	18.12.2006 10:59	29.845		27.285	2.560
Orkuveita Húsavíkur	18.12.2006 10:59	2.908		1.342	1.567
Rafveita Reyðarfjarðar	18.12.2006 10:59	4.498		4.405	93
Landsvirkjun	18.12.2006 10:59	9.674		9.674	0
Útan samtengds kerfis með Grímsey		656			656
Samtals		1.355.359	2.822	1.336.581	21.600
Vinnslufyrirtæki	18.12.2006 10:59	39.992	807.444		847.436
Flutningstöp	18.12.2006 10:59	40.236		40.236	
ALLS		1.435.587	810.266	1.376.817	869.036

7. MESTA ÁLAG DREIFVEITNA OG STÓRIÐJU

Viðskiptavinur	Tími	Álag kW	Til LN kW	Frá LN kW	Vinnsla inn á dreifík. kW
Stóriðja	16.12.2006 11:59	829.643	0	829.643	0
Hitaveita Suðurnesja	6.3.2006 13:59	90.567	0	90.567	0
Orkuveita Reykjavíkur	18.12.2006 18:59	203.140	0	200.022	3.118
Rafmagnsveitur ríkisins	14.12.2006 10:59	174.065	3.989	165.790	12.263
Orkubú Vestfjarða*	17.1.2006 10:59	38.589	0	34.963	3.626
Norðurorka	3.10.2006 10:59	33.804	0	30.975	2.829
Orkuveita Húsavíkur	22.12.2006 14:59	3.129	0	1.450	1.680
Rafveita Reyðarfjarðar	17.11.2006 18:59	4.729	0	4.575	154
Landsvirkjun	04.03.2006 19:59	17.590	0	17.590	0
Utan samtengds kerfis		500	0	0	500
Samtals		1.395.757		1.375.575	24.171
Vinnslufyrirtæki	9.11.2006 07:59	50.954	762.465		813.419
Flutningstöp	19.12.2006 15:59	42.087		42.087	
ALLS		1.488.798	762.465	1.417.662	837.589

* Vinnsla inn á dreifík.: Fyrir Foss- og Nónhornsvirkjanir eru upplýsingar samkvæmt dagök, 450 kW.

8. MESTA ÁLAG, FORGANGSORKA HJÁ DREIFVEITUM

Viðskiptavinur	Tími	Álag kW	Til LN kW	Frá LN kW	Vinnsla inn á dreifík. kW
Hitaveita Suðurnesja	21.12.2006 18:59	74.791	0	74.659	132
Orkuveita Reykjavíkur	18.12.2006 18:59	200.742	0	197.624	3.118
Rafmagnsveitur ríkisins	18.11.2006 18:59	148.522	4.504	139.712	13.314
Orkubú Vestfjarða	17.11.2006 11:59	22.368	0	18.714	3.654
Norðurorka	14.12.2006 10:59	23.107	0	20.517	2.590
Orkuveita Húsavíkur	22.12.2006 14:59	3.129	0	1.450	1.680
Rafveita Reyðarfjarðar	17.11.2006 18:59	4.566	0	4.412	154
Landsvirkjun	04.03.2006 19:59	17.560	0	17.560	0
Utan samtengds kerfis		500	0	0	500
Samtals		495.285	4.504	474.647	25.142

9. MESTA ÁLAG, ÓTRYGGÐ ORKA HJÁ DREIFVEITUM

Viðskiptavinur	Tími	Álag kW
Hitaveita Suðurnesja	1.3.2006 14:59	25.520
Orkuveita Reykjavíkur	19.9.2006 11:59	7.735
Rafmagnsveitur ríkisins	22.5.2006 08:59	42.657
Orkubú Vestfjarða	17.1.2006 10:59	16.325
Norðurorka	23.8.2006 13:59	17.562
Rafveita Reyðarfjarðar	20.4.2006 08:59	193
Fura	27.10.2006 14:59	1.310
Samtals		111.302

10. MESTA ÁLAG LANDSHLUTA ÁN STÓRIÐJU

Landshluti	Tími	Álag kW	Til LN kW	Frá LN kW	Vinnsla inn á dreifík. kW
Suðurnes	28.2.2006 20:59	36.510	0	36.510	0
Höfuðborgarsvæðið	18.12.2006 18:59	224.431	0	221.313	3.118
Vesturland	16.11.2006 18:59	39.511	1.317	36.247	4.581
Vestfirðir	17.1.2006 10:59	38.589	0	34.963	3.626
Norðurland	18.12.2006 10:59	77.725	0	70.334	7.392
Austurland	25.3.2006 19:59	86.913	1.620	86.025	2.508
Suðurland	16.2.2006 10:59	71.667	0	70.737	931
Stóriðja	16.12.2006 11:59	829.643	0	829.643	0
Utan samtengds kerfis		500	0	0	500
Samtals		1.405.490	2.937	1.385.772	22.655
Vinnslufyrirtæki	9.11.2006 07:59	50.954	762.465		813.419
Flutningstöp	19.12.2006 15:59	42.087		42.087	
ALLS		1.498.531	765.402	1.427.859	836.074

* Vinnsla inn á dreifík.: Fyrir Foss- og Nónhornsvirkjanir eru upplýsingar samkvæmt dagök, 450 kW.

11. MESTA ÁLAG LANDSHLUTA, FORGANGSORKA ÁN STÓRIÐJU

Landshluti	Tími	Álag kW	Til LN kW	Frá LN kW	Vinnsla inn á dreifík. kW
Suðurnes	4.1.2006 17:59	32.080	0	32.080	0
Höfuðborgarsvæðið	18.12.2006 18:59	221.078	0	217.960	3.118
Vesturland	16.11.2006 18:59	37.598	1317	34.334	4.581
Vestfirðir	17.11.2006 11:59	22.368	0	18.714	3.654
Norðurland	18.12.2006 10:59	67.346	0	59.954	7.392
Austurland	28.2.2006 19:59	59.734	990	58.081	2.643
Suðurland	15.12.2006 10:59	57.523	0	56.919	604
Utan samtengds kerfis		500	0	0	500
Samtals		498.225	2.307	478.041	22.491
Vinnslufyrirtæki	9.11.2006 07:59	50.954	762.465		813.419
Flutningstöp	19.12.2006 15:59	42.087		42.087	
ALLS		591.266	764.772	520.128	835.909

12. MESTA ÁLAG LANDSHLUTA, ÓTRYGG ORKA ÁN STÓRIÐJU

Landshluti	Tími	Álag kW	Til LN kW	Frá LN kW	Vinnsla inn á dreifík. kW
Suðurnes	17.3.2006 04:59	8.603		8.603	0
Höfuðborgarsvæðið	18.9.2006 11:59	9.875		9.875	0
Vesturland	14.12.2006 10:59	3.157		3.157	0
Vestfirðir	17.1.2006 10:59	16.325		16.325	0
Norðurland	23.8.2006 13:59	20.839		20.839	0
Austurland	22.5.2006 20:59	37.184		37.184	0
Suðurland	21.3.2006 06:59	20.606		20.606	0
Utan samtengds kerfis		0		0	0
Samtals		116.587		116.587	0
Flutningstöp					
ALLS		116.587		116.587	0

13. MESTA ÁLAG Á AÐVEITUSTÖÐVAR LANDSNETS

Aðveitustöð	Tími	Álag kW	Til LN	Frá LN kW	Vinnsla inn á dreifik. kW
Fítjar, 132 kV	2.3.2006 11:59	31.740		31.740	
Svartsengi, 132 kV	27.2.2006 19:59	5.030		5.030	
Hamranes, 220 kV	24.3.2006 07:59	336.340		336.340	
Hamranes, 132 kV	27.10.2006 14:59	1.340		1.340	
Öldugata, 132 kV	18.12.2006 18:59	29.990		29.990	
Hnoðraholt, 132 kV	10.10.2006 18:59	99.136		99.136	
Rauðavatn, 132 kV	28.11.2006 13:59	117.771		116.300	1.471
Korpa, 132 kV	1.12.2006 15:59	94.418		93.920	498
Brennimelur, 220 kV	18.12.2006 09:59	504.733		504.733	0
Brennimelur, 132 kV	15.11.2006 18:59	4.220		4.220	0
Akranes, 66 kV	21.2.2006 18:59	9.752		9.752	
Vatnshamrar, 132 kV	16.11.2006 11:59	9.635		9.084	551
Vegamót, 66 kV	16.2.2006 18:59	1.875	1.433	0	3.308
Ólafsvík, 66 kV	16.11.2006 18:59	8.478		7.517	961
Grundarfjörður, 66 kV	16.11.2006 11:59	3.835		3.835	
Vogaskeið, 66 kV	18.12.2006 12:59	2.064		2.064	
Glerárskógar, 132 kV	16.11.2006 10:59	4.070		4.070	
Geiradalur, 132 kV	16.11.2006 14:59	5.734		5.734	
Mjólka, 132 kV	12.7.2006 11:59	7.898		7.898	
Keldeyri, 66 kV	17.1.2006 17:59	7.223		6.441	782
Breiðadalur, 66 kV	18.1.2006 10:59	2.208		2.208	
Bolungarvík, 66 kV	13.12.2006 13:59	5.643		5.643	
Ísafjörður, 66 kV	16.11.2006 09:59	16.208		14.711	1.497
Hrútatunga, 132 kV	18.12.2006 11:59	3.350		3.350	0
Laxárvatn, 132 kV	18.12.2006 09:59	5.255		5.090	165
Blanda, 132 kV	7.12.2006 12:59	560		560	
Varmahlíð, 132 kV	17.1.2006 19:59	1.760		1.760	
Sauðárkrókur, 66 kV	18.12.2006 11:59	10.721		10.128	593
Akureyri, 66 kV	3.10.2006 10:59	36.984		34.155	2.829
Dalvík, 66 kV	12.12.2006 10:59	10.625		9.589	1.036
Laxá, 66 kV	24.12.2006 17:59	2.471		2.471	
Húsavík, 33 kV	22.12.2006 14:59	3.276		1.596	1.680
Lindarbrekka, 66 kV	18.11.2006 18:59	702		702	
Silfurstjarnan, 66 kV	23.10.2006 17:59	824		824	
Kópasker, 66 kV	24.2.2006 11:59	6.264		6.264	
Krafla/Bjarnarflag, 132 kV	14.12.2006 18:59	690		690	0
Vopnafjörður, 66 kV	9.2.2006 17:59	4.680		4.680	
Lagarfoss, 66 kV	19.11.2006 18:59	1.835	3	1.838	0
Eyvindará, 132 kV	18.12.2006 18:59	5.512	1.908	5.436	1.984
Seyðisfjörður, 66 kV	22.5.2006 18:59	17.557		17.406	151
Bessastaðir, 132 kV	4.3.2006 19:59	17.520		17.520	
Hryggstekkur, 132 kV	1.2.2006 17:59	912		912	
Stuðlar, 66 kV	17.11.2006 18:59	4.816		4.662	154
Sómastaðir, 66 kV	27.11.2006 20:59	5.500		5.500	
Eskifjörður, 66 kV	13.2.2006 22:59	11.028		11.028	
Neskaupstaður, 66 kV	5.12.2006 17:59	19.889		19.889	
Fáskrúðsfjörður, 66 kV	17.1.2006 18:59	7.848		7.848	
Teigarhorn, 132 kV	23.11.2006 18:59	7.260		7.260	
Hólar, 132 kV	17.11.2006 18:59	12.315		11.290	1.025
Prestbakki, 132 kV	10.12.2006 11:59	4.543		3.500	1.043
Búrfell, 66 kV	14.11.2006 07:59	800		800	
Hvolsvöllur, 66 kV	16.11.2006 11:59	5.796		5.796	

Rimakot, 66 kV	17.1.2006 19:59	3.361		3.361	
Vestmannaeyjar, 33 kV	16.2.2006 12:59	24.234		24.234	
Hella, 66 kV	6.12.2006 10:59	4.788		4.788	
Flúðir, 66 kV	15.12.2006 08:59	11.728		11.728	
Selfoss, 66 kV	13.12.2006 13:59	15.439		15.439	
Sog, 66 kV	18.11.2006 18:59	5.463		4.850	613
Hveragerði, 66 kV	4.1.2006 15:59	4.632		4.632	
Þorlákshöfn, 66 kV	26.1.2006 11:59	3.230		3.230	
Nesjavellir	16.4.2006 08:59	18		18	
Utan samtengds kerfis		500		0	500
Samtals		1.594.026	3.344	1.576.530	20.840
Vinnslufyrirtæki	9.11.2006 07:59	50.954	762.465		813.419
Flutningstöp	19.12.2006 15:59	42.087		42.087	
ALLS		1.687.067	765.808	1.618.617	834.258

14. ÁLAG Á ADVEITUSTÖÐVAR LANDSNETS Á MESTA ÁLAGSTÍMA

Viðskiptavinur	Tími	Álag kW	Til LN kW	Frá LN kW	Vinnsla inn á dreifk. kW
Filtjar, 132 kV	18.12.2006 10:59	25.526		25.400	126
Svartsengi, 132 kV	18.12.2006 10:59	4.270		4.270	
Hamranes, 220 kV	18.12.2006 10:59	322.250		322.250	
Hamranes, 132 kV	18.12.2006 10:59	160		160	
Óldugata, 132 kV	18.12.2006 10:59	28.060		28.060	
Hnoðraholt, 132 kV	18.12.2006 10:59	42.544		42.544	
Rauðavatn, 132 kV	18.12.2006 10:59	76.587		73.600	2.987
Korpa, 132 kV	18.12.2006 10:59	70.490		70.490	
Brennimelur, 220 kV	18.12.2006 10:59	503.283		503.283	
Brennimelur, 132 kV	18.12.2006 10:59	2.972		2.972	
Akranes, 66 kV	18.12.2006 10:59	8.130		8.130	
Vatnshamrar, 132 kV	18.12.2006 10:59	8.736		8.184	552
Vegamót, 66 kV	18.12.2006 10:59	1.514	1.539	0	3.053
Ólafsvík, 66 kV	18.12.2006 10:59	7.906		6.937	969
Grundarfjörður, 66 kV	18.12.2006 10:59	3.607		3.607	
Vogaskeið, 66 kV	18.12.2006 10:59	2.016		2.016	
Glerárskógar, 132 kV	18.12.2006 10:59	3.350		3.350	
Geiradalur, 132 kV	18.12.2006 10:59	5.098		3.600	1.498
Mjólka, 132 kV	18.12.2006 10:59	1.899		1.899	
Keldeyri, 66 kV	18.12.2006 10:59	6.361		5.688	673
Breiðadalur, 66 kV	18.12.2006 10:59	2.036		2.036	
Bolungarvík, 66 kV	18.12.2006 10:59	5.184		5.106	78
Ísafjörður, 66 kV	18.12.2006 10:59	15.437		14.185	1.252
Hrútatunga, 132 kV	18.12.2006 10:59	3.320		3.320	
Laxárvatn, 132 kV	18.12.2006 10:59	5.223		5.060	163
Blanda, 132 kV	18.12.2006 10:59	370		370	
Varmahlöð, 132 kV	18.12.2006 10:59	1.520		1.520	
Sauðárkrúkur, 66 kV	18.12.2006 10:59	10.690		10.104	586
Akureyri, 66 kV	18.12.2006 10:59	34.512		31.945	2.567
Dalvík, 66 kV	18.12.2006 10:59	9.860		7.823	2.037
Laxá, 66 kV	18.12.2006 10:59	2.411		1.940	471
Húsavík, 33 kV	18.12.2006 10:59	3.085		1.518	1.567
Lindarbrekka, 66 kV	18.12.2006 10:59	622		622	
Silfurstjarnan, 66 kV	18.12.2006 10:59	784		784	
Kópasker, 66 kV	18.12.2006 10:59	5.184		5.184	
Krafla/Bjarnarflag, 132 kV	18.12.2006 10:59	530		530	
Vopnafjörður, 66 kV	18.12.2006 10:59	3.024		3.024	
Lagarfoss, 66 kV	18.12.2006 10:59	1.659	5	1.664	
Eyvindará, 132 kV	18.12.2006 10:59	5.409	1.278	5.352	1.335
Seyðisfjörður, 66 kV	18.12.2006 10:59	3.851		3.851	
Bessastaðir, 132 kV	18.12.2006 10:59	9.514		9.514	
Hryggstekkur, 132 kV	18.12.2006 10:59	188		188	
Stuðlar, 66 kV	18.12.2006 10:59	4.557		4.464	93
Sómastaðir, 66 kV	18.12.2006 10:59	4.760		4.760	
Eskifjörður, 66 kV	18.12.2006 10:59	2.424		2.424	
Neskaupstaður, 66 kV	18.12.2006 10:59	8.476		8.476	
Fáskrúðsfjörður, 66 kV	18.12.2006 10:59	4.356		4.356	
Teigarhorn, 132 kV	18.12.2006 10:59	3.060		3.060	
Hólar, 132 kV	18.12.2006 10:59	10.275		9.940	335
Prestbakki, 132 kV	18.12.2006 10:59	1.920		1.920	0
Búrfell, 66 kV	18.12.2006 10:59	200		200	
Hvolsvöllur, 66 kV	18.12.2006 10:59	4.644		4.644	

Rimakot, 66 kV	18.12.2006 10:59	2.664		2.663	1
Vestmannaeyjar, 33 kV	18.12.2006 10:59	16.289		16.289	
Hella, 66 kV	18.12.2006 10:59	4.512		4.512	
Flúðir, 66 kV	18.12.2006 10:59	11.134		11.134	
Selfoss, 66 kV	18.12.2006 10:59	14.904		14.904	
Sog, 66 kV	18.12.2006 10:59	4.190		3.590	600
Hveragerði, 66 kV	18.12.2006 10:59	4.140		4.140	
Þorlákshöfn, 66 kV	18.12.2006 10:59	3.020		3.020	
Nesjavellir	18.12.2006 10:59	7		7	
Utan samtengds kerfis með Grímsey		656		0	656
Samtals		1.355.359	2.822	1.336.581	21.600
Vinnslufyrirtæki		39.992	807.444		847.436
Flutningstöp		40.236		40.236	
Alls		1.435.587	810.266	1.376.817	869.036

15. MESTA ÁLAG Á AÐVEITUSTÖÐVAR LANDSNETS FORGANGSAFL

Viðskiptavinur	Tími	Álag kW	Til LN kW	Frá LN kW	Vinnsla inn á dreifík. kW
Fítjar, 132 kV	4.1.2006 17:59	27.410		27.410	
Svartsengi, 132 kV	27.2.2006 19:59	5.030		5.030	
Hamranes, 220 kV	24.3.2006 07:59	336.340		336.340	
Hamranes, 132 kV	7.9.2006 15:59	110		110	
Öldugata, 132 kV	24.12.2006 17:59	29.175		29.175	
Hnoðraholt, 132 kV	10.10.2006 18:59	99.136		99.136	
Rauðavatn, 132 kV	28.11.2006 13:59	111.556		110.086	1.471
Korpa, 132 kV	20.12.2005 09:59	94.418		93.920	498
Brennimelur, 220 kV	18.12.2006 09:59	504.733		504.733	
Brennimelur, 132 kV	15.11.2006 18:59	4.220		4.220	
Akranes, 66 kV	21.2.2006 18:59	9.752		9.752	
Vatnshamrar, 132 kV	16.11.2006 11:59	9.635		9.084	551
Vegamót, 66 kV	16.2.2006 18:59	1.875	1.433	0	3.308
Ólafsvík, 66 kV	16.1.2006 15:59	7.145		6.363	782
Grundarfjörður, 66 kV	16.11.2006 11:59	3.835		3.835	
Vogaskeið, 66 kV	18.12.2006 12:59	2.064		2.064	
Glerárskógar, 132 kV	30.11.2006 15:59	2.592		2.592	
Geiradalur, 132 kV	16.11.2006 13:59	4.238		4.238	0
Mjólka, 132 kV	12.7.2006 11:59	7.738		7.738	
Keldeyri, 66 kV	17.1.2006 18:59	4.518		3.737	782
Breiðadalur, 66 kV	15.12.2006 16:59	1.222		1.222	
Bolungarvík, 66 kV	24.3.2006 11:59	3.345		3.345	
Ísafjörður, 66 kV	22.12.2006 11:59	8.028		6.336	1.693
Hrútatunga, 132 kV	18.12.2006 11:59	3.350		3.350	
Laxárvatn, 132 kV	18.12.2006 09:59	5.207		5.042	165
Blanda, 132 kV	7.12.2006 12:59	560		560	
Varmahlíð, 132 kV	17.1.2006 19:59	1.760		1.760	
Sauðárkrókur, 66 kV	18.12.2006 10:59	7.698		7.112	586
Akureyri, 66 kV	14.12.2006 10:59	27.592		24.917	2.675
Dalvík, 66 kV	12.12.2006 10:59	10.510		9.474	1.036
Laxá, 66 kV	24.12.2006 17:59	2.471		2.471	
Húsavík, 33 kV	22.12.2006 14:59	3.276		1.596	1.680
Lindarbrekka, 66 kV	18.11.2006 18:59	702		702	
Silfurstjarnan, 66 kV	23.10.2006 17:59	824		824	
Kópasker, 66 kV	24.2.2006 11:59	5.859		5.859	
Krafla/Bjarnarflag, 132 kV	14.12.2006 18:59	690		690	
Vopnafjörður, 66 kV	9.2.2006 17:59	4.680		4.680	
Lagarfoss, 66 kV	17.11.2006 18:59	1.777		1.777	0
Eyvindará, 132 kV	13.12.2006 18:59	5.324	2.682	5.253	2.753
Seyðisfjörður, 66 kV	22.5.2006 17:59	2.603		2.452	151
Bessastaðir, 132 kV	4.3.2006 19:59	17.520		17.520	
Hryggstekkur, 132 kV	1.2.2006 17:59	830		830	
Stuðlar, 66 kV	17.11.2006 18:59	4.653		4.499	154
Sómastaðir, 66 kV	27.11.2006 20:59	5.500		5.500	
Eskifjörður, 66 kV	8.2.2006 18:59	4.192		4.192	
Neskaupstaður, 66 kV	9.2.2006 18:59	8.148		8.148	
Fáskrúðsfjörður, 66 kV	17.1.2006 18:59	7.848		7.848	
Teigarhorn, 132 kV	23.11.2006 18:59	7.260		7.260	
Hólar, 132 kV	16.12.2006 18:59	7.575		7.235	340
Prestbakki, 132 kV	10.12.2006 11:59	4.543		3.500	1.043
Búrfell, 66 kV	7.11.2006 18:59	525		525	
Hvolsvöllur, 66 kV	16.11.2006 13:59	5.180		5.180	

Rimakot, 66 kV	17.1.2006 19:59	3.361		3.361	
Vestmannaeyjar, 33 kV	22.2.2006 18:59	9.995		9.995	
Hella, 66 kV	14.12.2006 09:59	4.272		4.272	
Flúðir, 66 kV	15.12.2006 08:59	11.728		11.728	
Selfoss, 66 kV	15.12.2006 10:59	12.312		12.312	
Sog, 66 kV	18.11.2006 18:59	5.463		4.850	613
Hveragerði, 66 kV	4.1.2006 15:59	4.632		4.632	
Þorlákshöfn, 66 kV	26.1.2006 11:59	3.230		3.230	
Nesjavellir	16.4.2006 08:59	18		18	
Utan samtengds kerfis		500			500
Samtals		1.492.284	4.115	1.475.620	20.779
Vinnslufyrirtæki	9.11.2006 07:59	50.954	762.465		813.419
Flutningstöp	19.12.2006 15:59	42.087		42.087	
Alls		1.585.325	766.579	1.517.707	834.197

16. FORGANGSÁLAG Á AÐVEITUSTÖÐVAR LANDSNETS, Á MESTA ÁLAGSTÍMA

Viðskiptavinur	Tími	Álag kW	Til LN kW	Frá LN kW	Vinnsla inn á dreifík. kW
Filtjar, 132 kV	14.12.2006 18:59	24.066		23.826	240
Svartsengi, 132 kV	14.12.2006 18:59	4.050		4.050	
Hamranes, 220 kV	14.12.2006 18:59	321.250		321.250	
Hamranes, 132 kV	14.12.2006 18:59	50		50	
Óldugata, 132 kV	14.12.2006 18:59	28.502		28.502	
Hnoðraholt, 132 kV	14.12.2006 18:59	86.960		86.960	
Rauðavatn, 132 kV	14.12.2006 18:59	73.147		70.053	3.094
Korpa, 132 kV	14.12.2006 18:59	29.180		29.180	0
Brennimelur, 220 kV	14.12.2006 18:59	481.233		481.233	
Brennimelur, 132 kV	14.12.2006 18:59	3.748		3.748	
Akranes, 66 kV	14.12.2006 18:59	8.728		8.728	
Vatnshamrar, 132 kV	14.12.2006 18:59	9.063		8.508	555
Vegamót, 66 kV	14.12.2006 18:59	1.542	411	303	1.650
Ólafsvík, 66 kV	14.12.2006 18:59	6.327		5.358	969
Grundarfjörður, 66 kV	14.12.2006 18:59	3.571		3.571	0
Vogaskeið, 66 kV	14.12.2006 18:59	1.848		1.848	0
Glerárskógar, 132 kV	14.12.2006 18:59	2.090		2.090	0
Geiradalur, 132 kV	14.12.2006 18:59	3.685		1.985	1.699
Mjólka, 132 kV	14.12.2006 18:59	1.845		1.845	
Keldeyri, 66 kV	14.12.2006 18:59	4.078		3.398	680
Breiðadalur, 66 kV	14.12.2006 18:59	975		975	
Bolungarvík, 66 kV	14.12.2006 18:59	2.599		2.521	78
Ísafjörður, 66 kV	14.12.2006 18:59	7.636		6.367	1.268
Hrútatunga, 132 kV	14.12.2006 18:59	3.085		3.085	
Laxárvatn, 132 kV	14.12.2006 18:59	5.042		4.880	161
Blanda, 132 kV	14.12.2006 18:59	330		330	
Varmahlöð, 132 kV	14.12.2006 18:59	1.548		1.548	
Sauðárkrókur, 66 kV	14.12.2006 18:59	6.913		6.144	769
Akureyri, 66 kV	14.12.2006 18:59	26.181		24.105	2.076
Dalvík, 66 kV	14.12.2006 18:59	9.942		8.671	1.271
Laxá, 66 kV	14.12.2006 18:59	2.378		1.910	468
Húsavík, 33 kV	14.12.2006 18:59	3.184		3.184	0
Lindarbrekka, 66 kV	14.12.2006 18:59	602		602	
Silfurstjarnan, 66 kV	23.10.2006 17:59	784		784	
Kópasker, 66 kV	14.12.2006 18:59	4.756		4.756	0
Krafla/Bjarnarflag, 132 kV	14.12.2006 18:59	690		690	
Vopnafjörður, 66 kV	14.12.2006 18:59	2.964		2.964	0
Lagarfoss, 66 kV	14.12.2006 18:59	1.583	3	1.586	0
Eyvindará, 132 kV	14.12.2006 18:59	5.238	2.340	5.163	2.415
Seyðisfjörður, 66 kV	14.12.2006 18:59	1.722		1.722	0
Bessastaðir, 132 kV	14.12.2006 18:59	9.974		9.974	
Hryggstekkur, 132 kV	14.12.2006 18:59	82		82	
Stuðlar, 66 kV	14.12.2006 18:59	4.374		4.281	93
Sómastaðir, 66 kV	14.12.2006 18:59	4.800		4.800	
Eskifjörður, 66 kV	14.12.2006 18:59	2.520		2.520	
Neskaupstaður, 66 kV	14.12.2006 18:59	7.509		7.509	0
Fáskrúðsfjörður, 66 kV	14.12.2006 18:59	4.104		4.104	0
Teigarhorn, 132 kV	14.12.2006 18:59	3.015		3.015	0
Hólar, 132 kV	14.12.2006 18:59	6.572		6.135	437
Prestbakki, 132 kV	14.12.2006 18:59	2.060		2.060	0
Búrfell, 66 kV	14.12.2006 18:59	225		225	
Hvolsvöllur, 66 kV	14.12.2006 18:59	4.380		4.380	

Rimakot, 66 kV	14.12.2006 18:59	2.922		2.922	0
Vestmannaeyjar, 33 kV	14.12.2006 18:59	7.613		7.613	
Hella, 66 kV	14.12.2006 18:59	4.039		4.039	
Flúðir, 66 kV	14.12.2006 18:59	10.122		10.122	
Selfoss, 66 kV	14.12.2006 18:59	12.078		12.078	
Sog, 66 kV	14.12.2006 18:59	4.699		4.095	604
Hveragerði, 66 kV	14.12.2006 18:59	4.032		4.032	
Þorlákshöfn, 66 kV	14.12.2006 18:59	2.700		2.700	
Nesjavellir	14.12.2006 18:59	11		11	
Utan samtengds kerfis		500			500
Samtals		1.281.443	2.754	1.265.171	19.026
Vinnslufyrirtæki	14.12.2006 18:59	34.750	797.942		832.693
Flutningstöp	14.12.2006 18:59	38.756		38.756	
Alls		1.354.949	800.696	1.303.927	851.718