



ORKUSTOFNUN
Vatnsorkudeild

**GRÓÐURFAR VIÐ FOLAVATN
AUSTAN EYJABAKKA**

Kristbjörn Egilsson
Hörður Kristinsson

Skýrsla unnin fyrir Orkustofnun
af Náttúrufræðistofnun Íslands

OS-95038/VOD-01

Júní 1995



ORKUSTOFNUN
Grensásvegi 9, 108 Reykjavík

Verknr. 720 767

GRÓÐURFAR VIÐ FOLAVATN AUSTAN EYJABAKKA

Kristbjörn Egilsson
Hörður Kristinsson

Skýrsla unnin fyrir Orkustofnun
af Náttúrufræðistofnun Íslands

OS-95038/VOD-01

Júní 1995

ISBN 9979-827-61-0

ÁGRIP

Úttekt er gerð á gróðurfari áformaðs lónstæðis við Folavatn austan Eyjabakka. Svæðið er um 6,92 km² að flatarmáli og stendur í 660–680 m hæð yfir sjó. Að áformuðu lónstæði liggja lágir ásar, en lónstæðið sjálft er að mestu flatlent. Kelduá og Folakvísl renna um svæðið.

Gróið land er 5,22 km² eða 75% svæðisins. Þar eru þurrlendi aðallega stinnastaramór (2,51 km²) og snjódældir (1,50 km²) fyrirferðamest. Votlendi er 1,18 km².

Samtals voru skráðar 93 tegundir háplantna, 93 mosategundir, 95 tegundir flétta og 20 tegundir sveppa. Plöntutegundir á svæðinu eru því 301. Fjórar mosategundir teljast sjaldgæfar og hafa nokkra sérstöðu þ.e. *Arctoa andersonii*, *Calliergon trifarium*, *Peltolepis quadrata* og *Sauteria alpina*. Tvær fléttutegundir teljast sjaldgæfar á landsvísu þ.e. *Ionaspis ventosa* og *Brodoa oroarctica*.

Einnig er fjallað um verndargildi svæðisins.

EFNISYFIRLIT

ÁGRIP	3
EFNISYFIRLIT	5
1 INNGANGUR	7
2 STAÐHÆTTIR	7
3 GAGNASÖFNUN	7
4 GRÓÐURFAR	7
4.1 Bersvæðisgróður	8
4.1.1 Melar	8
4.2 Þurrlendisgróður	11
4.2.1 Mosapemba	11
4.2.2 Stinnastaramór	11
4.2.3 Snjódældagróður	13
4.3 Votlendisgróður	13
4.3.1 Deiglendi–jaðar	13
4.3.2 Mýri	13
4.3.3 Flói	14
5 FLÓRA	14
5.1 Háplöntur	14
5.2 Mosar	14
5.3 Fléttur	17
5.4 Sveppir	19
6 NÁTTÚRUVERNÐ	19
6.1 Verndargildi	19
7 RITASKRÁ	20
1–4. Viðauki	22

1 INNGANGUR

Haustið 1993 var farin rannsókniferð á vegum Orkustofnunar til að gera úttekt á gróðurfari, jarðfræði og vatnsbúskap á hugsanlegu lónstæði við Folavatn vegna Hraunaveitu. Markmið rannsóknaða var að afla sambærilegrar þekkingar á náttúrufari svæðisins og fyrir liggja varðandi virkjanasvæði Austurlandsvirkjunar.

Dvalið var á rannsóknasvæðinu 8. og 9. september 1993 og gróðurfur þeirra svæða, sem horfið gætu undir vatn verði af virkjun, skoðað ásamt næsta nágrenni. Veður var hið ákjósanlegasta báða dagana. Þátttakendur í ferðinni voru Einar Þórarinsson Náttúrugripasafninu í Neskaupstað, Hákon Aðalsteinsson Orkustofnun, Hörður Kristinsson og Kristbjörn Egilsson Náttúrufræðistofnun Íslands.

Skýrslan sem hér er birt var skrifuð í janúar til mars 1995.

2 STAÐHÆTTIR

Rannsóknasvæðið umhverfis Folavatn stendur í 660–680 m hæð yfir sjó og er um 6,9 km² (1. mynd). Folavatn liggur austan við Eyjabakka, að sunnan er Múlahraun en Heiðarárbugar að norðan. Folakvísl kemur úr vatninu að austanverðu og fellur síðan til norðausturs og sameinast fljótlega Kelduá.

Að áformuðu lónstæði liggja lágir ásar. Kelduá rennur um flatlendið og vestur af henni að Folavatni er einnig flatlendi. Svæðið er að mestu gróið. Sunnan og austan við Folavatn er samspil í landslagi skemmtilegt, lág grýtt holt, kílar og lægðir með votlendi og tjörnum umgirt gróðurlitlum ásum.

3 GAGNASÖFNUN

Svæðinu var skipt niður í reiti (10 x 10 km) sem byggjast á reitaskiptingu Íslands fyrir rannsóknir á útbreiðslu plantna (Hörður Kristinsson og Bergþór Jóhannsson 1970 (2. mynd). Hverjum 10 x 10 km reit var síðan skipt niður í 2 x 2 km reiti. Þessi reitastærð er notuð við gerð útbreiðslukorta fyrir háplöntur og lágplöntur. Samtals voru gengnir 6, 2 x 2 km reitir. Í hverjum reit voru skráðar háplöntur og fléttur og safnað eintökum af mosum, fléttum og sveppum. Lýsing var skráð á þeim gönguleiðum sem farnar voru.

4 GRÓÐURFAR

Gróðurkort af áformuðu lóni við Folavatn hefur verið teiknað í mælikvarðanum 1:20:000 (Rannsóknastofnun landbúnaðarins 1995) Í 1. töflu eru sýndar niðurstöður mælinga á stærð gróðurlendanna á kortinu. Flatarmál er miðað við 668 m hæðarlínu. Á 3. mynd er sýnt einfaldað gróðurkort af Folavatnssvæðinu.

Í töflunni sést að 5,22 km² rannsóknasvæðisins eru algrónir sem er 75% svæðisins. Þar af er þurrlandi 58%, en votlendi 17%. Ógróið land er um 8% svæðisins, en vötn og ár um 17%.

1. tafla

Niðurstöður flatarmálmælinga af gróðurkortum RALA (1995)

Gróðurlendi	km ²	%
Stinnastaramór G2	2,51	36
Snjódældir I2	1,50	22
Mosapemba A4	0,02	<1
Graslandi H1	0,02	<1
Þurrlendi samtals	4,05	58
Deiglendi-jaðar T5	0,43	6
Stinnastarar- hengistaramýri U1	0,68	10
Flóar V3 V4	0,06	1
Votlendi samtals	1,18	17
GRÓIÐ LAND SAMTALS	5,22	75
Melar Me (gt)	0,46	7
Áreyrar (Leirur)	0,05	1
Vötn og ár	1,15	17
ÓGRÓIÐ SAMTALS	1,66	25
Heildarflatarmál	6,92	100

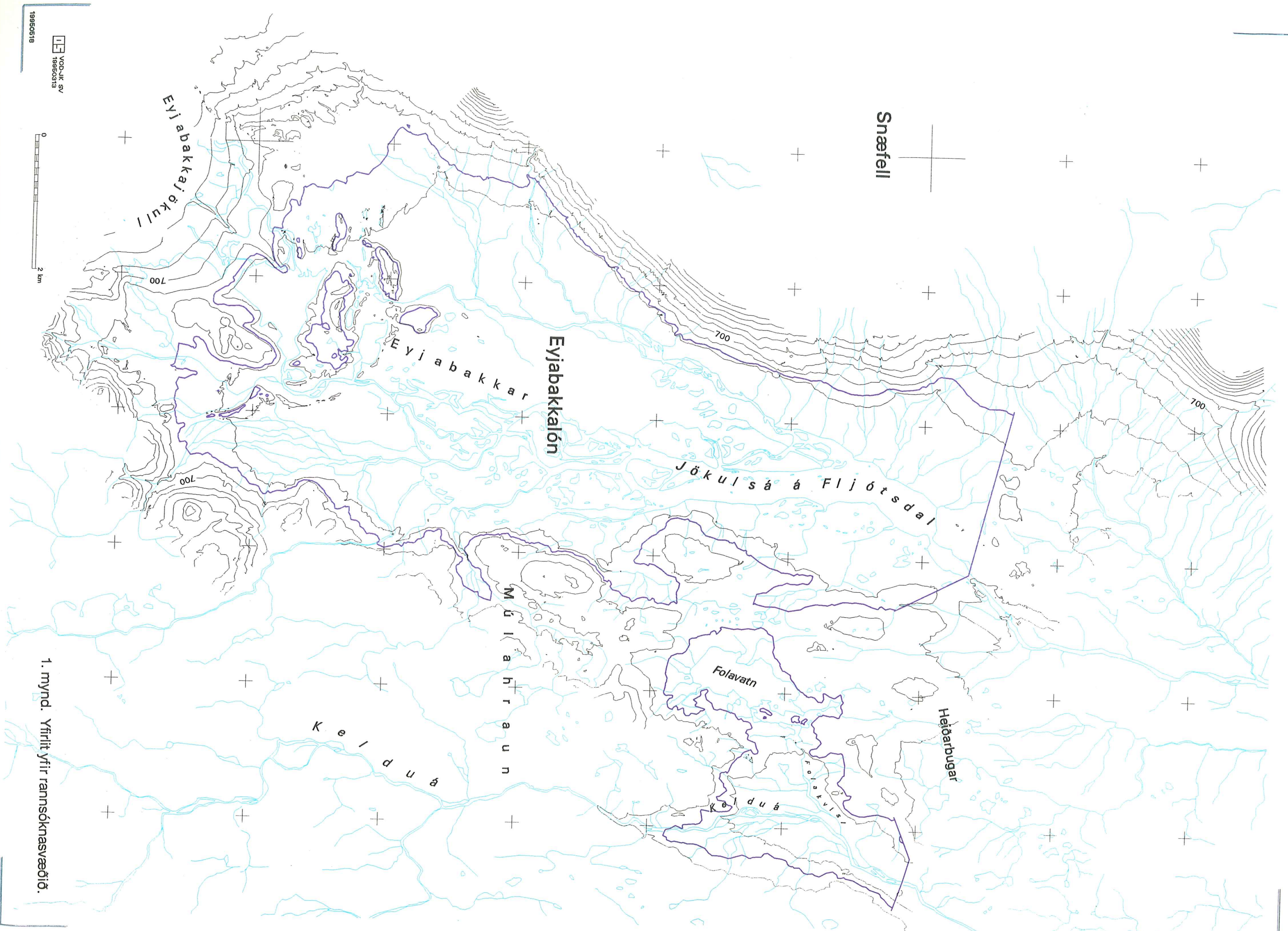
Yfir að líta er þarna samfelldur gróður. Viðlendastur er stinnastaramór með víði (2,51 km²). Hann birtist í allmörgum tilbrigðum eftir því hvernig landi er háttað. Svæðið umhverfis vatnið er t.d. nær allt vaxið stinnastaramó og einnig rannsóknasvæðið austan við Kelduá. Næstar að umfangi eru snjóældir (1,50 km²) og eru þær mestar um miðbik rannsóknasvæðisins. Um 58% svæðisins er gróið þurrlendi. Á milli, þar sem land stendur lægra og er þar af leiðandi blautara, dafnar votlendi (1,18 km²) eða um 17% svæðisins. Hér á eftir verður greint frá helstu gróðurlendum sem finnast á svæðinu og tegundum sem í þeim vaxa. Fyrst verður fjallað um bersvæðisgróður, þá þurrustu svæðin og endað á votlendinu.

4.1 Bersvæðisgróður

4.1.1 Melar

Melar ná yfir um 0,46 km² eða 7% rannsóknasvæðisins og einkenna þeir hæðir og ása. Auk þess eru melaskellur hér og þar í gróna landinu. Þær eru það litlar að þær koma ekki fram á gróðurkortinu sem hér er sýnt.

Á melunum er þekja gróðurs lítil og eiginlegur jarðvegur fátæklegur. Melarnir eru yfirleitt grýttir og sums staðar stórgrýttir, en misfingerð mól á milli. Annars staðar er melurinn finkornóttur og þéttur. Háplöntutegundir standa strjált, en tegundafjöldinn er þó nokkur. Melategundirnar eru yfirleitt smávaxnar, skriða með jörðu, eða mynda litlar þúfur. Af algengum tegundum á melunum má nefna grasvíði, kornsúru, krækilyng, geldingahnapp, þúfusteinbrjót, vetrarsteinbrjót, blásveifgras, móastör, blávingul, túnvingul, lambagrass, fjallasveifgras, músareyra, fjallhæru og beitieski. Einnig má finna snæsteinbrjót, holtasóley og móasef.



1. mynd. Yfirlit yfir rannsóknasvæðið.

51
 ðið
 ðið
 star
 þar
 eða
 st á
 þá

ása.
 oma

eru
 r er
 n er
 nda
 úru,
 stór,
 eski.

Aðstæður fyrir mosa eru fremur erfiðar á melunum og því vaxa þar fremur fáar tegundir. Aðallega eru það tegundir sem ná að festa sig á grjóti, í sprungur eða finna afdrepp hlémegin við steina. Af mosategundum má nefna: *Andreaea rupestris*, *Ceratodon purpureus*, *Dicranoweisia crispula*, *Pogonatum urnigerum*, *Pohlia drummondii*, *Polytrichum juniperinum*, *Polytrichum piliferum*, *Racomitrium canescens* og *Racomitrium ericoides*.

Margar fléttutegundir vaxa á melum og eru svo til eingöngu á steinum. Á stórum staksteinum eru geitaskófir (*Umbilicaria* spp.) oft áberandi. Algengar um allt svæðið eru *U. cylindrica*, *U. hyperborea*, *U. probocidea* og *U. torrefacta*. *Umbilicaria arctica* vex einkum á klettum sem standa hátt. Sjaldgæfari er *U. aprina*. Með geitaskófunum vaxa oft ullarskófir, einkum *Pseudephebe pubescens* og blaðfléttan *Cetraria hepatizon*. Aðeins ein tegund *Stereocaulon rivulorum* vex hér og þar í lausri möl. *Stereocaulon arcticum* (vikurbreyskja) er sums staðar í flögum, bæði á melum og í mólendi

Nokkrar hrúðurfléttur eru algengar á öllum steinum, stórum og smáum og hafa skilyrði til að vaxa um allt svæðið. Algengastar eru *Lecidea praenubila*, *L. lapicida*, *Lecanora polytropa*, *Tremolecia atrata*, *Rhizocarpon geographicum*, *Porpidia flavocaerulescens* *P. metinoides* og *Sporastatia testudinea*.

4.2 Þurrlandisgróður

4.2.1 Mosapemba

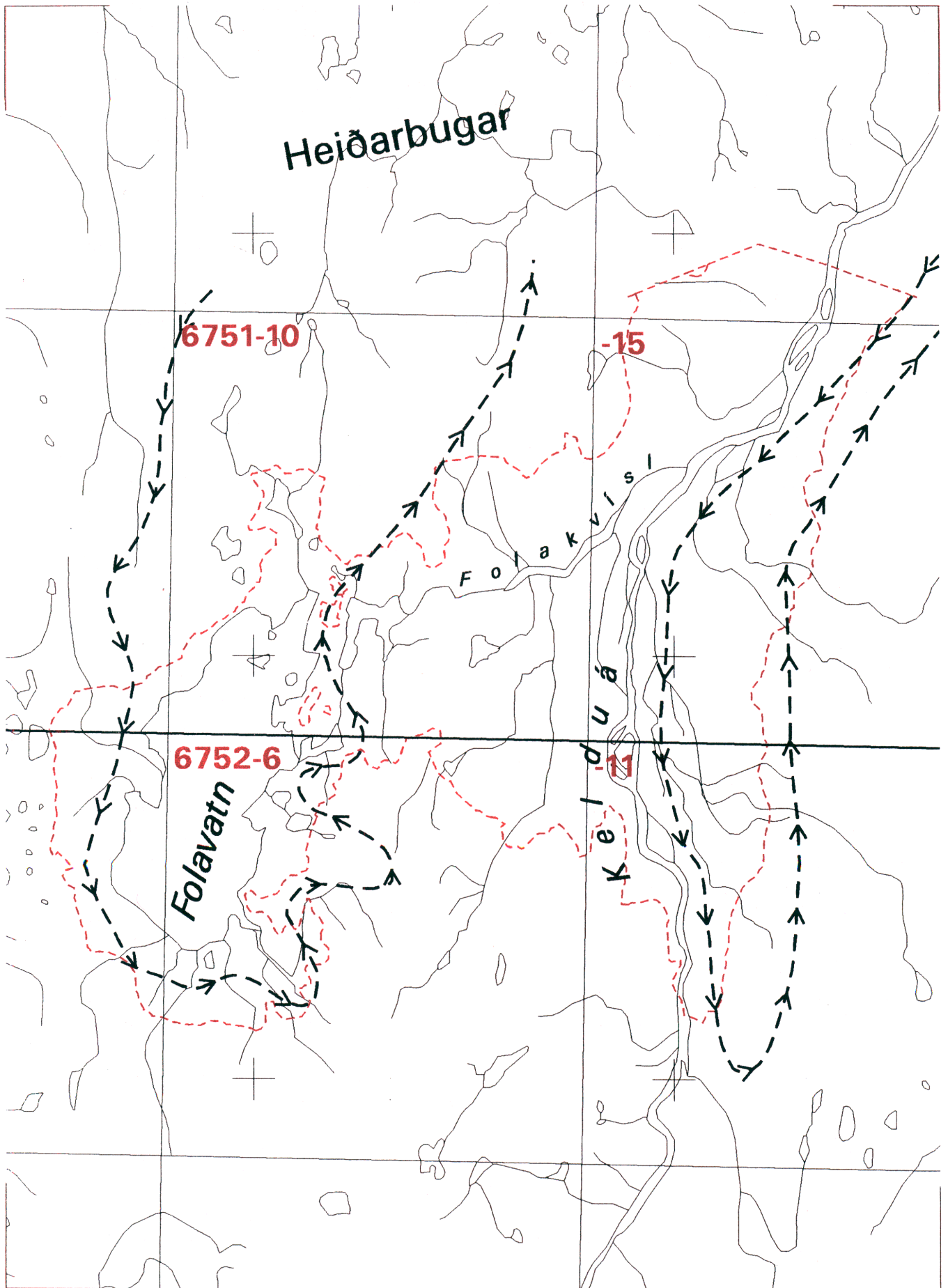
Mosapemba er einungis 0,02 km² sem er innan við 1% svæðisins. Mosapembuna er að finna við suðaustur hluta Folavatns, á lágum grýttum holtum. Tegundasamsetning háplantna og gróska er mjög svipuð og frá var greint á melum. *Racomitrium ericoides* og *R. lanuginosum* eru ríkjandi mosategundir.

4.2.2 Stinnastararmór

Stinnastararmór er víðfeðmasta gróðursamlendið á svæðinu. Hann nær yfir 2,51 km², sem er 36% rannsóknasvæðisins. Svæðið umhverfis vatnið er t.d. nær allt vaxið stinnastararmó og einnig rannsóknasvæðið austan við Kelduá. Stinnastararmórin birtist í allmörgum tilbrigðum eftir því hvernig landi er háttað. Víðast eru gráviðir og grasviðir ríkjandi með stinnastörinni, sums staðar er snjódældablær á mönnum og enn annars staðar eru grös áberandi með stinnastörinni. Af öðrum tegundum má nefna geldingahnapp, mosalyng, kornsúru, lambagras, tröllastakk, túnvingul, fjallapunt, blásveifgras, axhæru, krækilyng, ólafssúru, hálmgresi, gullbrá, beitieski, beitilyng, burnirót, músareyra, fjallhæru, smjörgras klóelftingu, hrafnaklukku og bláberjalyng.

Af algengum mosategundum í stinnastararmónum má nefna *Bartramia ithyphylla*, *Drepanocladus uncinatus*, *Hylocomium splendens* og *Polytrichum alpinum*.

Af fléttum eru *Cladina arbuscula* (hreindýrakraókar), *Cetrariella delisei* (mundagrös), *Cladonia stricta* (fjallabíkar), *C. borealis* (skarlatbíkar), *Stereocaulon alpinum* (grábreykskja), *Ochrolecia frigida* (broddskilma) og *Pertusaria oculata* (snepaskán) einna algengastar í mönnum. Auk þess er töluvert af engjaskófum í þessu gróðurlendi, einkum *Peltigeria cania* (engjaskóf) og *P. leucophlebia* (díllaskóf).



2. mynd. Reitaskipting rannsóknasvæðis og gönguleiðir.

Af sveppum eru *Laccaria laccata*, *Omphalina rustica* og nokkrar *Cortinarius* tegundir algengastar.

4.2.3 Snjódældagróður

Snjódældir ná yfir 1,50 km² landsvæði, sem eru 22% rannsóknasvæðisins. Stærstu svæðin eru við Folakvísl og við Kelduá syðst. Víða eru snjódældir og bollar innan um í öðrum gróðurlendum einkum mólendinu, en þau sjást ekki á kortinu vegna smæðar.

Snjómosinn heiðahéla (*Anthelia juratzkana*) er ríkjandi tegund. Með henni vex oft mikið af grasvíði, jafnvel svo mikið sums staðar að kalla mætti grasvíðidæld. Í dýpri dældum og bollum, meðfram lækjum og í skorningum þar sem snjór liggur enn lengur verður tegundafjölbreytnin meiri. Má þar finna grámullu, fjallasmára, túnsúru, túnfífil, rjúpastör, lækjarfræhyrnu, fjallasveifgras, fjalladeplu, brennisóley, klukkublóm, smjörgras, augnfró, burnirót, brjóstagras, maríustakk, beitieski, mosalyng, stjörnusteinbrjót og lambagras. Á einum stað við vatnið suðaustanvert fannst reyrgresi í snjódæld í 675 m hæð en það er með efri hæðamörkum þessarar tegundar.

Aðrir mosar í snjódældunum eru helstir *Brachythecium glaciale*, *Kiaeria starkei*, *Lescureae radicata*, *Pleurocladula albescens*, *Polytrichum sexangulare* og *Racomitrium sudeticum*.

Fléttur eru víða í snjódældum, sumar þær sömu og í mounum, en að auki *Cladonia ecomocyna* (lautabíkar), *Peltigera kristinsonii* (dældaskóf) og *Psoroma hypnorum*.

4.3 Votlendisgróður

4.3.1 Deiglendi–jaðar

Deiglendi er að finna með bökkum Kelduár austast á svæðinu. Það er um 0,43 km² að flatarmáli sem er um 6% svæðisins. Þarna eru hálmgresi, klófifa, hrafnafifa og hengistöf ríkjandi. Mosinn bleytuburi (*Sphagnum teres*) er víða áberandi. Gróðurþekja er yfirleitt gisin.

4.3.2 Mýri

Mýri er 0,68 km² eða 10% svæðisins. Stærsta votlendissvæðið er milli Folavatns og Kelduár. Þar er að finna hálendismýri í sinni glæstustu mynd. Stinnastör og hengistöf eru ríkjandi, en klófifuflákar og hrafnafífusund eru hér og þar. Grasvíðir, grávíðir, kornsúra, gullbrá og hrafnaklukka ásamt engjarós auka á fjölbreytnina. Tjarnir eru víða mosavaxnar. Má þar finna t.d. *Drepanocladus revolvens*, *Calliergon giganteum* og *Scorpidium scorpioides*. Í mýrinni sjálfri er fjöldi mosategunda, svo sem *Calliergon richardsonii*, *Camphylium stellatum* og *Meesia uliginosa*.

Í uppborinu tjarnarstæði vaxa snænarfagras, naflagras, rauðstör, hálmgresi, klóelfting og flagasef.

4.3.3 Flói

Á litlum blettum norðan og vestan við Folavatn er klóffu- og hengistararflói. Einungis 0,06 km² eða 1% rannsóknarsvæðisins eru flóar. Flóinn einkennist af tegundafæð, en gróska þeirra tegunda sem vaxa á hverjum stað getur hins vegar verið mikil. Vatn hylur gróðursvörðinn sífellt nema í mestu þurrkum. Af algengum mosum má nefna *Drepanocladus revolvens*, *Calliergon giganteum* og *Scorpidium scorpioides*.

5 FLÓRA

Í viðaukunum hér á eftir eru listar yfir þær tegundir sem skráðar voru og/eða safnað hefur verið á svæðinu. Listarnir hafa að geyma háplöntur, mosa, fléttur og sveppi. Auk þeirra tegunda sem skráðar voru 1993 eru á listunum tegundir sem fundust í ferð sem farin var um hluta svæðisins í ágúst 1977 (Kristbjörn Egilsson og Hjörleifur Guttormsson 1981). Tegundunum er raðað í stafrófsröð eftir latneskum heitum ættkvíslanna. Íslensk heiti eru á öllum tegundum sem hlotið hafa nafn. Þetta á við um allar háplöntutegundirnar og hluta hinna hópanna.

2. tafla

Fjöldi plöntutegunda við Folavatn

	Háplöntur	Mosar	Fléttur	Sveppir	Heildarfjöldi
Folavatn	93	93	95	20	301

5.1 Háplöntur

Háplöntur voru skráðar á vettvangi á þar til gerða lista. Alls fundust 93 tegundir á rannsóknarsvæðinu (1. viðauki) auk ættkvísla túnfífla og undafífla. Af þeim fundust 43 tegundir í öllum reitunum, eða 46 % tegundafjöldans. 6 tegundir og ein ættkvísl fundust aðeins í einum reit, eða 6 % tegundanna. Borið saman við nálæg svæði, sem hafa verið skráð á sama hátt t.d. Eyjabakka, Vesturöræfi og Fljótsdalsheiði (Kristbjörn Egilsson og Hjörleifur Guttormsson 1981), er tegundafjöldi í reit vel ofan við meðallag. Allar tegundir blómplantna sem fundust á svæðinu eru algengar á landsvísu og hafa ekkert verndargildi sem slíkar.

Um nafngiftir háplantna er farið eftir Plöntuhandbókinni (Hörður Kristinsson 1986).

5.2 Mosar

Safnað var eintökum af mosum á rannsóknarsvæðinu sem Bergþór Jóhannsson á Náttúrufraeðistofnun Íslands greindi til tegunda á rannsóknastofu. Alls fundust 93 mosategundir á svæðinu (2. viðauki).

Mosar eru mikilvægur undirgróður þar sem samfelld gróðurhula er, svo sem í votlendi og mólendi. Annars staðar þar sem eru gróðurlitlir melar, eru skilyrði fyrir mosa slæm og þar ná þeir aldrei verulegri þekju en vaxa þar einkum með öðrum gróðri þar sem raki er, eða á klettum og steinum.

3. mynd. Einfaldað gróðurkort af Folavatnssvæði.

Gróður: Rannsóknastofnun landbúnaðarins

Stífla og lón: OS

Lónhæð: 668 m byggð á líkani Hnits hf og kortum OS

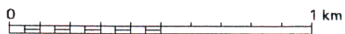
Gróðurbekja

x = meira en 2/3 gróid

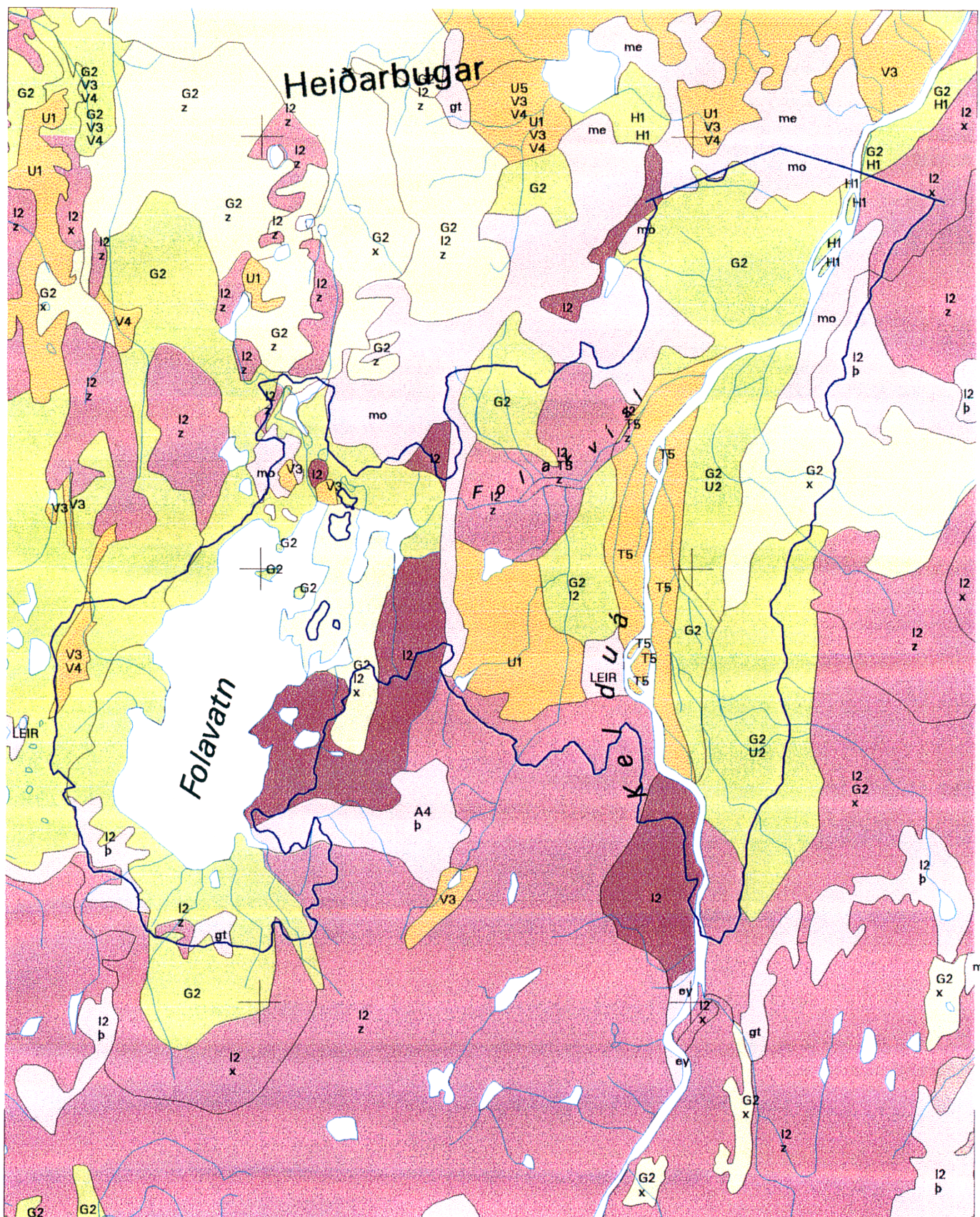
z = 1/3 til 2/3 gróid

b = minna en 1/3 gróid

VOD-JK SV
19950313



19950713



Tegundirnar sem fundust eru flestar algengar á landsvísu við svipaðar aðstæður. Fjórar mosategundir hafa þó nokkra sérstöðu og verða þær taldar hér á eftir (4. mynd).

- *Arctoa andersonii*. Tegundin fannst nú í fyrsta sinn norðan Vatnajökuls. Hún hefur aðalútbreiðslu í Mýrdalnum og á Suðvesturlandi, en er afar sjaldgæf á báðum svæðunum. Á heimsvísu er þessi tegund sjaldgæf.
- *Calliergon trifarium* er norðlæg tegund sem er sjaldgæf um land allt, en hefur jafna dreifingu.
- *Peltolepis quadrata*. Þetta er nýr fundarstaður fyrir tegundina á landinu. Áður hefur hún einungis fundist í Esjufjöllum. Þessa tegund má búast við að finna á fleiri stöðum á hálendinu.
- *Sauteria alpina*. Sjaldgæf fjallategund sem finnst á nokkrum stöðum á landinu.

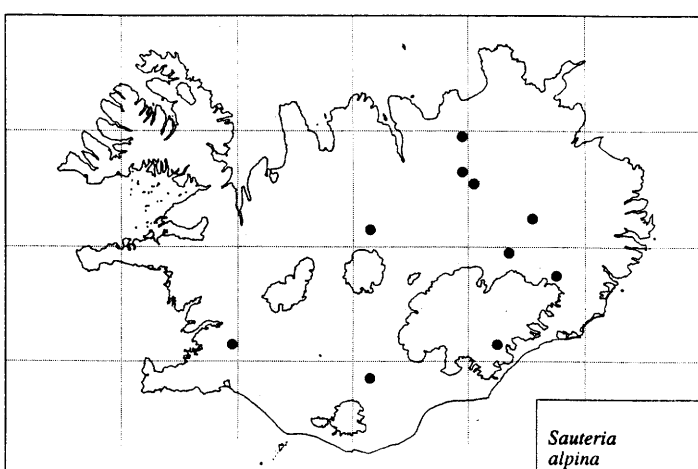
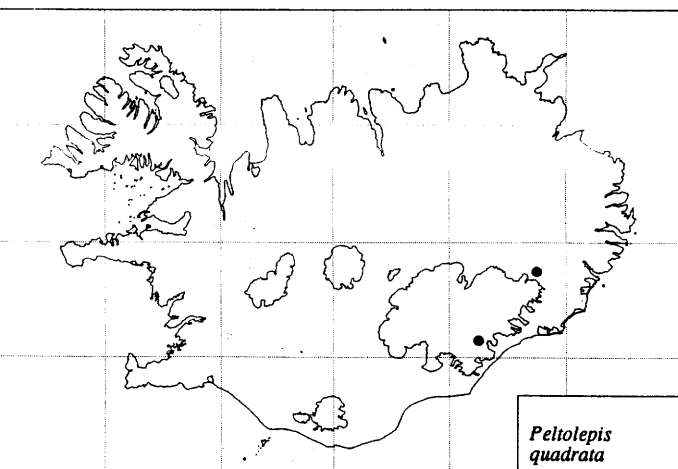
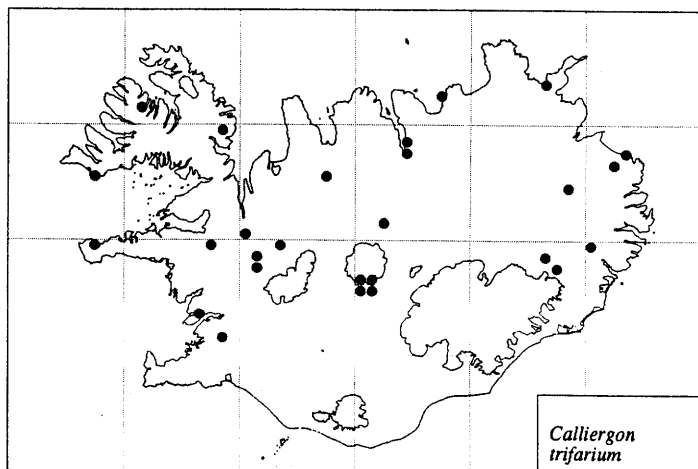
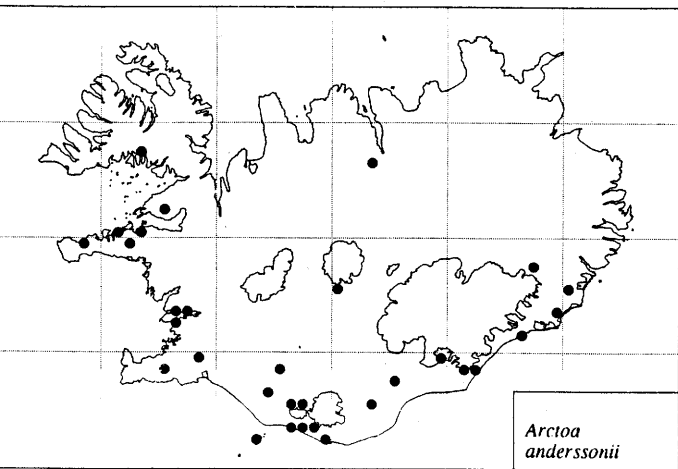
Um nafngiftir mosa er farið eftir Bergþóri Jóhannssyni (1983 og 1990–1995). Þar sem þessi rit ná ekki yfir allar íslenskar nafngiftir á mosum voru einnig fengnar munnlegar upplýsingar frá ofanrituðum.

5.3 Fléttur

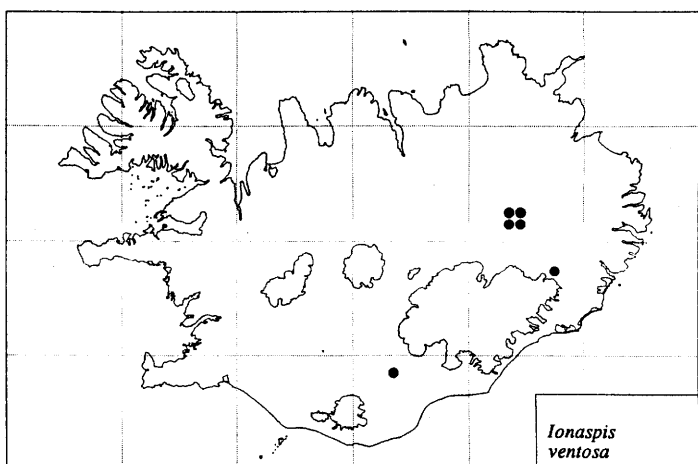
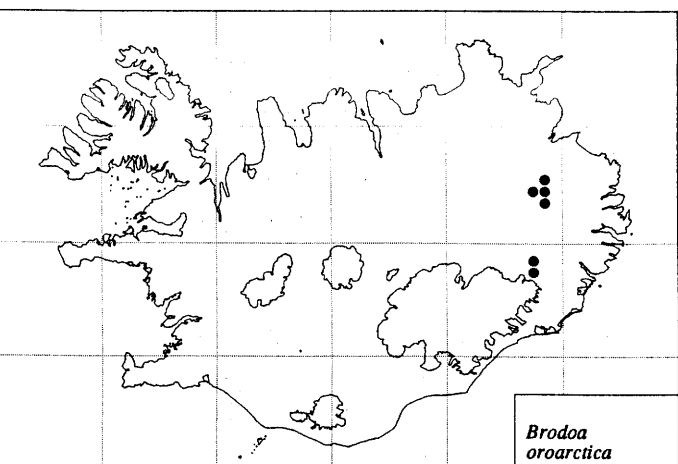
Hörður Kristinsson skráði fléttur á vettvangi á þar til gerða lista. Auk þess var safnað eintökum af þeim tegundum sem ekki er unnt að greina á staðnum og þær greindar til tegunda á rannsóknastofu. Alls fundust 95 fléttutegundir auk 5 ættkvísla á svæðinu (3. viðauki). Aðeins tvær tegundir sem fundust við Folavatn geta talist sjaldgæfar á landsvísu.

Af greindum tegundum vaxa 35 á grjóti þar af 22 hrúðurfléttur, en afgangurinn í grónu landi á jarðvegi eða á kvistum. Hingað til hefur hrúðurfléttum á grjóti verið sleppt við sambærilegar rannsóknir, nema í Arnardal (Kristbjörn Egilsson og Hörður Kristinsson 1994) og ber að hafa það í huga þegar samanburður er gerður á milli svæða um fjölda tegunda. Tvær fléttutegundir hafa nokkra sérstöðu og verður nánar frá þeim sagt hér að neðan (5. mynd).

- *Brodoa oroarctica* er áreiðanlega sjaldgæf tegund nema á nokkrum stöðum á hálendi Austurlands. Hún fannst fyrst á fjallinu fyrir ofan Skjöldólfsstaði á Jökuldal. Seinna hefur hún fundist hinum megin við dalinn á fjallinu ofan við Gauksstaði og að lokum á Hofteigsheiði. Nú fannst hún á þremur stöðum við Folavatn. Bendir því flest til að hún muni vera hér og þar á hálendinu umhverfis Jökuldal og Fljótsdal en þó ekki algeng.
- *Ionaspis ventosa* er tegund sem fyrst var lýst árið 1989 eftir eintökum frá Norður-Skandinavíu og einu eintaki frá Síðumannaafretti, safnað af Steindóri Steindórssyni 1937. Hún fannst svo á Arnardalssvæðinu 1993 og var mikið af henni þar (Kristbjörn Egilsson og Hörður Kristinsson 1994). Þessi tegund er því trúlega nokkuð útbreidd á hluta af miðhálendi Íslands, en hefur ekki verið uppgötvuð vegna þess hve hrúðurfléttur á grjóti hafa lítið verið rannsakaðar hérlendis.



4. mynd. Útbreiðsla sjaldgæfra mosategunda.



5. mynd. Útbreiðsla sjaldgæfra fléttutegunda.

Báðar þessa fléttur vaxa fyrst og fremst á klettum sem standa hátt og munu því ekki vera í hættu þótt vatn fylli dældir á svæðinu.

Nafngiftir á fléttum eru í samræmi við Sveppalista III, fléttur (Hörður Kristinsson 1994, handrit).

5.4 Sveppir

Sveppum var safnað á svæðinu og sýnin þurrkuð. Aðeins stórsveppum var safnað þ.e. hattsveppum og stærstu asksveppum. Myndir voru teknar af flestum tegundunum. Helgi Hallgrímsson tók að sér smásjárrannsókn og greiningu sveppanna eftir því sem tók voru á, en íslenskir hálandis- og fjallasveppir tilheyra ættkvíslum sem sumar hverjar eru erfiðar í greiningu og tegundir þeirra illa skilgreindar.

Hafa ber í huga að sveppir sjást ofanjarðar aðeins fáar vikur á ári og á mismunandi tíma eftir tegundum og árferði. Hér er því um að ræða þær tegundir sem voru með hattmyndun á þeim tíma sem farið var um svæðið. Því er ekki um tæmandi lista að ræða, heldur segir hann aðeins hvaða tegundir voru gróðærar á þessum tíma.

Alls fundust 20 tegundir sveppa auk einnar ættkvíslar (4. viðauki). Merkilegt er að *Inocybe dulcamara* kom ekki fram í þeim sýnum sem safnað var við Folavatn, en varla þarf að efa að hún vex á svæðinu. Engin tegund sem fannst kemur á óvart og ekki fannst nein verulega sjaldgæf tegund. Nokkrar tegundir vaxa þarna við efstu hæðarmörk sín, svo sem *Calvatia cretacea*, *Coprinus martinii* og *Hebeloma mesophaeum*.

Nafngiftir sveppa eru miðaðar við Sveppaflóru Norðurlanda (Hansen og Knudsen 1992).

6 NÁTTÚRUVERNÐ

Á náttúruminjaskrá (1991) eru engir staðir á rannsóknasvæðinu við Folavatn skráðir. Þess ber þó að geta að Náttúruminjaskrá er ekki tæmandi. Óskráðir staðir geta haft mikið náttúruverndargildi þótt ýmsar ástæður, m.a. skortur á rannsóknunum, kunni að valda því að gildi þeirra er ekki enn fullþekkt og þeir þess vegna ekki færðir á skrá. Tilgangur rannsóknafærða eins og þeirrar sem hér er lýst er einmitt til að bæta úr slíkum þekkingarskortum á gróðurfari svæðisins.

Verndargildi

Landslag er fremur einsleitt og venjulegt. Landfegurst er svæðið sunnan og suðaustan við vatnið. Þar skiptast á lág grýtt holt, kílar og lægðir, með votlendi og tjörnum, umgirt gróðurlitlum ásum og samspil landslags og gróðurs verður eftirminnilegt.

Heildarfjöldi tegunda á svæðinu er vel ofan við meðallag miðað við önnur svæði á þessum slóðum. Á þetta við alla flokkana þ.e. háplöntur, mosa, fléttur og sveppi. Ekkert er um sjaldgæfar tegundir háplantna og sveppa á landsvísu. Fjórar mosategundir teljast sjaldgæfar *Arctoa andersonii*, *Calliargon trifarium*, *Peltolepis quadrata* og *Sauteria alpina*. Af fléttum eru tvær tegundir sjaldgæfar þ.e. *Ionaspis*

ventosa og *Brodoa oroartica*. Fundur þessara tegunda eykur verndargildi svæðisins, en þær eru ekki það sjaldgæfar að friða beri svæðið þeirra vegna.

Gróður á svæðinu er all gróskulegur miðað við hæð yfir sjávarmáli. Hér er nauðsynlegt að rifja upp að ákveðið var árið 1981 að leggja hina gróðursælu Eyjabakka undir uppistöðulón og spilla þar með einni glæstustu votlendisvínininni á þessum slóðum, en þeir hafa verið á náttúruminjaskrá síðan 1978. Samkvæmt mælingum frá árinu 1983 var miðað við að efsta vatnsborð lónsins yrði í 665 m hæð yfir sjó. Við þessar framkvæmdir færu 45,2 km² lands undir vatn, þar af 24,3 km² algróið land (Kristbjörn Egilsson 1983). Núna er ætlunin að hækka vatnsborð Eyjabakkalóns þannig að það nái 668 m hæð, sem verður til þess að 5 km² lands til viðbótar fara undir vatn. Ef lón við Folavatn verður ákveðið, fara 6,9 km² lands undir vatn, þar af 5,2 km² algróið land. Þessar framkvæmdir verða því til að 57,1 km² lands fer undir vatn og landskemmdir aukast um tæp 21 % miðað við það sem áður var ákveðið. Huga þarf að þessum staðreyndum við ákvörðun á lónstæðinu við Folavatn.

7 RITASKRÁ

Bergþór Jóhannsson 1983. A list of Icelandic bryophyte species. Acta Naturalia Islandica 30. Náttúrufræðistofnun Íslands. 29 bls.

Bergþór Jóhannsson 1990–1995. Íslenskir mosar. Fjölrít Náttúrufræðistofnunar nr. 12, 13, 15, 16, 19, 20, 21, 22, 24 og 26.

Hansen, Lise og Henning Knudsen ritstj. 1992. Nordic Macromycetes vol. 2. Kaupmannahöfn. 474 bls.

Hörður Kristinsson og Bergþór Jóhannsson 1970. Reitaskipting Íslands fyrir rannsóknir á útbreiðslu háplantna. Náttúrufr. 40:58–65.

Hörður Kristinsson 1986. Plöntuhandbókin. Blómplöntur og byrkningar. Íslensk náttúra 2. Örn og Örlygur. Reykjavík. 306 bls.

Hörður Kristinsson 1994. Íslenskt sveppatal III. Fléttur. Náttúrufræðistofnun Íslands. Í undirbúningi.

Kristbjörn Egilsson og Hjörleifur Guttormsson 1981. Gróður. Í: Hjörleifur Guttormsson (ritstj.), Einar Þórarinnsson, Kristbjörn Egilsson, Erling Ólafsson og Hákon Aðalsteinsson. Náttúrufræðiskönnun á virkjunarsvæði Jökulsár í Fljótsdal og Jökulsár á Dal. Skýrsla um rannsóknir unnar á vegum Náttúrugripasafnsins í Neskaupstað fyrir Orkustofnun og Rafmagnsveitur ríkisins. Orkustofnun. OS-81002/VOD-02. 271 bls., Ljósmyndasíður.

Kristbjörn Egilsson 1983. Fæða og beitolönd íslensku hreindýranna. Rannsóknir vegna fyrirhugaðra virkjana í Jökulsá í Fljótsdal og Jökulsá á Dal á vegum Náttúrufræðistofnunar Íslands fyrir Orkustofnun og Rafmagnsveitur ríkisins/Landsvirkjun. OS-83073/VOD-07. 235 bls.

Kristbjörn Egilsson og Hörður Kristinsson 1994. Gróðurfar í Arnardal á Brúaröræfum. Skýrsla unnin fyrir Landsvirkjun. Náttúrufræðistofnun Íslands. 84 bls. Ljósmyndasíður.

Náttúruminjaskrá 1991. Friðlýst svæði og aðrar skráðar náttúruminjar. 6. útgáfa. 62.bl.

Rannsóknastofnun landbúnaðarins 1995. Gróðurkort af Folavatni og nágrenni. Handrit

1. Viðauki

Flóra Folavatns

Háplöntur við Folavatn

Latneskt heiti	Reitanúmer	6751			6752			
		Íslenskt heiti	-5	-10	-15	-1	-6	-11
<i>Alchemilla vulgaris</i> L.		mariustakkur	x		x	x	x	x
<i>Arabis alpina</i> L.		skriðnablóm			x		x	
<i>Arenaria norvegica</i> Gunn.		skeggsandi	x	x				x
<i>Armeria maritima</i> (Mill.) Willd.		geldingahnappur	x	x	x	x	x	
<i>Bartsia alpina</i> L.		smjörgras	x	x	x	x	x	x
<i>Bistorta vivipara</i> (L.) S.Gray		kornsúra	x	x	x	x	x	x
<i>Botrychium lunaria</i> (L.) Sw.		tungljurt	x	x			x	
<i>Calamagrostis stricta</i> (Timm) Koeler		hálmgresi	x	x	x	x	x	x
<i>Cardamine nymanii</i> Gand.		hrafnaklukka	x	x	x	x	x	x
<i>Cardaminopsis petraea</i> (L.) Hiit.		melablóm	x	x	x			x
<i>Carex bigelowii</i> Schwein.		stinnastör	x	x	x	x	x	x
<i>Carex lachenalii</i> Schkuhr		rjúpastör	x	x	x	x	x	x
<i>Carex nigra</i> (L.) Reichard		mýrastör	x	x				
<i>Carex rariflora</i> (Wahlenb.) Sm.		hengistör	x	x	x	x	x	x
<i>Carex rufina</i> Drej.		rauðstör	x	x		x	x	x
<i>Carex rupestris</i> All.		móastör	x		x	x	x	
<i>Carex saxatilis</i> L.		hraf nastör		x			x	
<i>Cassiope hypnoides</i> (L.) D.Don.		mosalyng	x	x	x	x	x	x
<i>Cerastium alpinum</i> L.		músareyra	x	x	x	x	x	x
<i>Cerastium arcticum</i> J.Lange		fjallafræhyrna	x	x	x		x	x
<i>Cerastium cerastoides</i> (L.) Britton		lækjafræhyrna	x	x		x	x	x
<i>Cerastium fontanum</i> Baumg.		vegarfi			x		x	
<i>Deschampsia alpina</i> (L.) Roemer & Schultes		fjallapuntur	x	x	x	x	x	x
<i>Deschampsia flexuosa</i> (L.) Trin.		bugðupuntur			x		x	
<i>Draba norvegica</i> Gunn.		hagavorblóm	x	x		x		
<i>Dryas octopetala</i> L.		holtasóley	x	x	x	x	x	
<i>Empetrum nigrum</i> L.		krækilyng	x	x	x	x	x	x
<i>Epilobium alsinifolium</i> Vill.		lindadúnurt		x	x			
<i>Epilobium anagallidifolium</i> Lam.		fjalladúnurt	x	x		x	x	
<i>Epilobium hornemanii</i> Reichenb.		heiðadúnurt	x	x		x	x	
<i>Equisetum arvense</i> L.		klóelfting	x	x	x	x	x	x
<i>Equisetum variegatum</i> Web.& Mohr		beitieski	x	x	x	x	x	x
<i>Erigeron uniflorus</i> L.		fjallakobbi	x	x		x	x	x
<i>Eriophorum angustifolium</i> Honck.		klófífa	x	x	x	x	x	x
<i>Eriophorum scheuchzeri</i> Hoppe		hrafnafífa	x	x	x	x	x	x
<i>Euphrasia frigida</i> Pugsl.		augnfró	x	x	x	x	x	x
<i>Festuca richardsonii</i> Hook		túnvingull	x	x	x	x	x	x
<i>Festuca vivipara</i> (L.) Sm.		blávingull	x	x	x	x	x	x
<i>Gentiana nivalis</i> L.		dýragras	x	x	x	x	x	
<i>Hieracium</i> ssp.		undafíflar				x		
<i>Hierochloe odorata</i> (L.) Beauv.		reyrgresi					x	
<i>Juncus biglumis</i> L.		flagasef	x	x		x	x	x
<i>Juncus trifidus</i> L.		móasef	x	x	x	x	x	x
<i>Juncus triglumis</i> L.		blómsef		x				
<i>Kobresia myosuroides</i> (Vill.) Fiori		þursaskegg	x	x		x	x	x
<i>Koenigia islandica</i> L.		naflagras	x	x	x	x	x	x

Latneskt heiti	Reitanúmer	6751			6752			
		Íslenskt heiti	-5	-10	-15	-1	-6	-11
<i>Loiseleuria procumbens</i> (L.) Desv.		sauðamergur	x	x			x	x
<i>Luzula arcuata</i> Sw.		boghæra	x	x	x	x	x	x
<i>Luzula multiflora</i> (Retz.) Lej.		vallhæra					x	
<i>Luzula spicata</i> (L.) Cand.		axhæra	x	x	x	x	x	x
<i>Minuartia biflora</i> (L.) Schinz & Thell.		fjallanára	x	x	x	x	x	x
<i>Minuartia rubella</i> (Wahlenb.) Hiern		melanára	x	x		x		
<i>Minuartia stricta</i> (Sw.) Hiern		móanára				x		
<i>Omalotheca supina</i> (L.) Cand.		grámulla	x	x	x	x	x	x
<i>Oxyria digyna</i> (L.) Hill		ólafssúra	x	x	x	x	x	x
<i>Pedicularis flammea</i> L.		tröllastakkur	x	x	x	x	x	x
<i>Phippsia algida</i> (Sol.) R.Br.		snænarvagrás		x		x	x	
<i>Phleum alpinum</i> L.		fjallafoxgrás	x	x	x		x	x
<i>Pinguicula vulgaris</i> L.		lyfjagrás				x		
<i>Poa alpina</i> L.		fjallasveifgrás	x	x	x	x	x	x
<i>Poa glauca</i> Vahl		blásveifgrás	x	x	x	x	x	x
<i>Poa pratensis</i> L.		vallarsveifgrás	x	x	x	x	x	
<i>Potentilla crantzii</i> (Crantz) Fritsch		gullmúra					x	x
<i>Potentilla palustris</i> (L.) Scop.		engjarós	x			x		
<i>Pyrola minor</i> L.		klukkublóm		x		x	x	
<i>Ranunculus acris</i> L.		brennisóley	x	x		x	x	
<i>Ranunculus pygmaeus</i> Wahlenb.		dvergsóley	x			x	x	
<i>Ranunculus trichophyllus</i> Chaix		lónasóley		x			x	
<i>Rhodiola rosea</i> L.		burnirót	x	x	x	x	x	x
<i>Rumex acetosa</i> L.		túnsúra	x	x	x	x	x	x
<i>Sagina nivalis</i> (Lindblad) Fr.		snækrækill	x			x		x
<i>Sagina procumbens</i> L.		skammkrækill	x	x	x		x	
<i>Sagina saginoides</i> (L.) Karst.		langkrækill		x		x	x	x
<i>Salix callicarpaea</i> Trautv.		gráviðir	x	x	x	x	x	x
<i>Salix herbacea</i> L.		grasviðir	x	x	x	x	x	x
<i>Salix lanata</i> L.		loðviðir	x	x	x	x	x	x
<i>Saxifraga caespitosa</i> L.		þúfusteinbrjótur	x	x	x	x	x	x
<i>Saxifraga cernua</i> L.		laukasteinbrjótur	x	x	x		x	
<i>Saxifraga hirculus</i> L.		gullbrá	x	x	x	x	x	x
<i>Saxifraga nivalis</i> L.		snæsteinbrjótur	x	x	x	x	x	
<i>Saxifraga oppositifolia</i> L.		vetrarblóm	x	x	x	x	x	x
<i>Saxifraga rivularis</i> L.		lækjasteinbrjótur	x	x	x	x	x	x
<i>Saxifraga stellaris</i> L.		stjórnmusteinbrjótur	x	x	x	x	x	x
<i>Saxifraga tenuis</i> (Wahlenb.) Lindm.		dvergrasteinbrjótur	x	x				
<i>Sedum villosum</i> L.		flagahnoðri		x				
<i>Selaginella selaginoides</i> (L.) Link		mosajafni	x	x			x	x
<i>Sibbaldia procumbens</i> L.		fjallasmári	x	x	x	x	x	x
<i>Silene acaulis</i> (L.) Jacq.		lambagrás	x	x	x	x	x	x
<i>Taraxacum</i> spp.		túnfíflar	x	x	x	x	x	x
<i>Thalictrum alpinum</i> L.		brjóstagras	x	x	x	x	x	x
<i>Thymus praecox</i> Opiz		blóðberg	x	x	x		x	
<i>Tofieldia pusilla</i> (Michx.) Pers.		sýkigrás	x	x		x	x	x
<i>Trisetum spicatum</i> (L.) Richter		lógresi				x	x	
<i>Vaccinium uliginosum</i> L.		bláberjalyng	x	x		x	x	x
<i>Veronica alpina</i> L.		fjalladepla	x	x	x	x	x	x
Fjöldi tegunda í reit:			76	79	59	70	80	59
Fjöldi tegunda á öllu svæðinu:		93						

2. Viðauki

Mosar við Folavatn

Latneskt heiti	Reitanúmer	6751			6752		
	Íslenskt heiti	-5	-10	-15	-1	-6	-11
<i>Andreaea rupestris</i> Hedw.	holtasóti	x	x	x	x	x	x
<i>Aneura pinguis</i> (L.) Dum.							x
<i>Anthelia juratzkana</i> (L.) Dum.	heiðahéla, snjómosi	x	x	x	x	x	x
<i>Aongstroemia longipes</i> (Somm.) Bruch et Schimp.	örmosi	x	x		x	x	
<i>Arctoa anderssonii</i> Which.	klettabrúskur					x	
<i>Aulacomnium palustre</i> (Hedw.) Schwaegr.	bleikjukollur	x		x	x	x	
<i>Barbilophozia hatcheri</i> (Evans) Loeske.		x	x		x	x	
<i>Barbilophozia kunzeana</i> (Hueb.) Gams						x	
<i>Barbilophozia quadriloba</i> (Lindb.) Loeske					x	x	
<i>Bartramia ithyphylla</i> Brid.	barðahnappur	x	x	x	x	x	x
<i>Blepharostoma trichophyllum</i> (L.) Dum.			x		x	x	x
<i>Brachythecium albicans</i> Schimp.							
<i>Brachythecium glaciale</i> Schimp.				x			x
<i>Brachythecium reflexum</i> (Starke) Schimp.					x		
<i>Bryum pseudotriquetrum</i> (Hedw.) Gaertn. et al.		x		x	x		
<i>Bryum stirtonii</i> Schimp.						x	
<i>Calliergon giganteum</i> (Schimp.) Kindb.		x	x		x	x	x
<i>Calliergon richardsonii</i> (Mitt.) Kindb.						x	
<i>Calliergon sarmentosum</i> (Wahlenb.) Kindb.		x	x	x		x	
<i>Calliergon stramineum</i> (Brid.) Kindb.		x	x	x	x	x	x
<i>Calliergon trifarium</i> (Web. et Mohr) Kindb.						x	
<i>Campylium stellatum</i> (Hedw.) C.Jens.						x	
<i>Catocopium nigratum</i> (Hedw.) Brid.	mýraperla			x			
<i>Cephalozia bicuspidata</i> (L.) Dum.			x	x	x	x	x
<i>Cephalozia pleniceps</i> (Aust.) Lindb.					x		
<i>Ceratodon purpureus</i> (Hedw.) Brid.	hlaðmosi				x		
<i>Climacium dendroides</i> (Hedw.) Web. et Mohr	krónumosi	x					
<i>Conostomum tetragonum</i> (Hedw.) Lindb.	heiðahnappur	x	x	x	x	x	x
<i>Dichodontium pellucidum</i> (Hedw.) Schimp.	glætumosi	x	x		x	x	x
<i>Dicranella palustris</i> (Dicks.) E. Warb.	lindarindill				x		
<i>Dicranella subulata</i> (Hedw.) Schimp.	heiðarindill	x	x		x		
<i>Dicranoweisia crispula</i> (Hedw.) Milde	kármosi	x	x	x	x	x	x
<i>Distichium capillaceum</i> (Hedw.) Bruch et Schimp.	þráðmækir				x	x	
<i>Drepanocladus aduncus</i> (Schimp.) Warnst.			x	x			
<i>Drepanocladus exannulatus</i> (Schimp.) Warnst.		x	x			x	x
<i>Drepanocladus revolvens</i> (Sw.) Warnst.		x	x	x	x	x	
<i>Drepanocladus uncinatus</i> (Hedw.) Warnst.		x	x	x	x	x	x
<i>Gymnomitrium concinnatum</i> (Lightf.) Corda				x		x	
<i>Gymnomitrium coralloides</i> Nees.					x		
<i>Helodium blandowii</i> (Web. et Mohr.) Warnst.		x	x				
<i>Hygrohypnum alpestre</i> (Hedw.) Loeske					x		
<i>Hylocomium splendens</i> (Hedw.) Schimp.						x	
<i>Isopterygium pulchellum</i> (Hedw.) Jacq. et Sauerb.							x
<i>Jungermannia subelliptica</i> (Kaal.) Lev.							x
<i>Kiaeria starkei</i> (Web. et Mohr) I. Hag.	dældabrúskur			x	x	x	x
<i>Lescuraea radicata</i> (Mitt.) Moenk.					x	x	
<i>Lophozia hererocolpos</i> (Hartm.) Buch						x	
<i>Lophozia sudetica</i> (Hueb.) Grolle			x	x			x
<i>Lophozia ventricosa</i> (Dicks.) Dum.			x	x	x	x	x
<i>Meesia uliginosa</i> Hedw.	vætusnoppa	x	x		x	x	

Latneskt heiti	Reitanúmer Íslenskt heiti	6751			6752		
		-5	-10	-15	-1	-6	-11
<i>Mnium thomsonii</i> Schimp.	hnýflaskæna					x	x
<i>Nardia geoscyphus</i> (De Not.) Lindb.				x		x	x
<i>Oncophorus virens</i> (Hedw.) Brid.	mýrahnúði				x		x
<i>Oncophorus wahlenbergii</i> Brid.	mýrahnúði	x	x		x		
<i>Paludella squarrosa</i> (Hedw.) Brid.	rekilmosi	x	x		x		
<i>Peltolepis quatrata</i> (Saut.) K.Muell.						x	
<i>Philonotis fontana</i> (Hedw.) Brid.	dýjahnappur	x	x	x	x		x
<i>Philonotis tomentella</i> Mol.	mjóhnappur	x	x		x		x
<i>Plagiomnium ellipticum</i> (Brid.) T.Kop.	mýraskæna	x		x	x		
<i>Pleurocladula albescens</i> (Hook) Gradle			x				
<i>Platydictya jungermannioides</i> (Brid.) Crum		x				x	
<i>Pogonatum urnigerum</i> (Hedw.) P. Beauw.							
<i>Pohlia cruda</i> (Hedw.) Lindb.						x	
<i>Pohlia drummondii</i> (C.Muell.) Andr.		x	x		x	x	x
<i>Pohlia filum</i> (Schimp) Maort.					x		
<i>Pohlia wahlenbergii</i> (Web & Mohr.) Andr.		x	x		x		x
<i>Polytrichum alpinum</i> Hedw.	fjallhaddur	x	x	x	x		x
<i>Polytrichum commune</i> Hedw.	mýrhaddur	x	x	x	x	x	
<i>Polytrichum juniperinum</i> Hedw.	jarphaddur	x		x	x	x	x
<i>Polytrichum piliferum</i> Hedw.	gráhaddur		x				
<i>Polytrichum sexangulare</i> Brid.	snæhaddur	x	x	x	x	x	x
<i>Pseudobryum cinclidioides</i> (Hüb.) T.Kop.	hnokkaskæna	x	x		x	x	
<i>Ptilidium ciliare</i> (L.) Hampe					x		
<i>Racomitrium canescens</i> (Hedw.) Brid.	hærugambri						x
<i>Racomitrium ericoides</i> (Brid.) Brid.	melagambri	x	x	x	x	x	x
<i>Racomitrium fasciculare</i> (Hedw.) Brid.	snoðgambri					x	
<i>Racomitrium lanuginosum</i> (Hedw.) Brid.	hraungambri	x	x	x	x	x	x
<i>Racomitrium sudeticum</i> (Funch) Bruch et Schimp.	urðagambri	x	x		x		x
<i>Rhizomnium magnifolium</i> (Horik.) T.Kop.	lindaskæna	x					
<i>Sauteria alpina</i> (Nees.) Nees.							x
<i>Scapania hyperborea</i> Joerg.		x					
<i>Scapania irrigua</i> (Nees) Gott.		x		x	x	x	x
<i>Scapania obcordata</i> (Berggr.) S.Arnell					x		
<i>Scapania subalpina</i> (Lindenb.) Dum.					x		x
<i>Scapania undulata</i> (L.) Dum.						x	
<i>Schistidium apocarpum</i> (Hedw.) Bruch et Schimp.	roðakragi	x		x			
<i>Schistidium rivulare</i> (Brid.) Podp.	lækjakragi						x
<i>Scorpidium scorpioides</i> (Hedw.) Limpr.		x				x	
<i>Scorpidium turgescens</i> (T.Jens.) Loeske.			x				x
<i>Sphagnum teres</i> (Schimp.) Aongstr.	bleytuburi	x	x	x	x	x	x
<i>Sphagnum warnstorffii</i> Russ.	rauðburi		x			x	
<i>Timmia austriaca</i> Hedw.	hagatoppur	x	x		x	x	x
<i>Tortella tortuosa</i> (Hedw.) Limpr.	klettasnyrill						x
Fjöldi tegunda í reit:		43	41	31	52	51	41
Fjöldi tegunda á öllu svæðinu:	93						

3. Viðauki

Fléttur við Folavatn

Latneskt nafn	Reitarnúmer Íslenskt nafn	6751			6752		
		-5	-10	-15	-1	-6	-11
<i>Alectoria nigricans</i> (Ach.) Nyl.	surtarkræða	x	x			x	
<i>Arthrorhapis alpina</i> (Schaer.) R.Sant.				x		x	
<i>Baeomyces rufus</i> (Huds.) Rebent.	torfmæra	x	x	x	x	x	x
<i>Bellemeria alpina</i> (Sommerf.) Claus & Roux					x	x	
<i>Biatora vernalis</i> (L.) Fr.		x	x	x		x	x
<i>Brigantiaea fuscolutea</i> (Dicks.) R.Sant.		x			x		x
<i>Brodoa oroarctica</i> (Krog) Goward			x	x		x	
<i>Buellia</i> sp.					x		
<i>Caloplaca</i> sp.					x	x	
<i>Caloplaca placodizans</i> (Nyl.) H.Magn.					x		
<i>Caloplaca tirolensis</i> Zahlbr.	tírolamerla	x			x	x	
<i>Candelariella vitellina</i> (Hoffm.) Müll.Arg.		x	x	x	x	x	x
<i>Carbonea vitellinaria</i> (Nyl.) Hertel						x	
<i>Cetraria aculeata</i> (Schreb.) Fr.	melakræða	x	x	x	x	x	
<i>Cetraria agnata</i> (Nyl.) H.Krist.		x	x	x		x	
<i>Cetraria hepatizon</i> (Ach.) Vain		x	x	x	x	x	x
<i>Cetraria islandica</i> (L.) Ach.	fjallagrös		x			x	x
<i>Cetraria nivalis</i> (L.) Ach.	maríugrös				x	x	
<i>Cetrariella delisei</i> (Bory ex Schaer.) Kärnefelt & Tell	mundagrös	x	x	x	x	x	x
<i>Cladina arbuscula</i> (Wallr.) Hale & W.L.Culb. ssp.arb.	hreindýrakraókar						x
<i>Cladonia arbuscula</i> ssp. mitis (Sandst.) Ruoss	hreindýrakraókar	x	x	x	x	x	x
<i>Cladonia borealis</i> Stenroos	skarlatbikar	x	x	x	x	x	x
<i>Cladonia chlorophaea</i> (Flörke ex Somm.) Spreng.	álfábikar					x	
<i>Cladonia dahliana</i> H.Krist.						x	
<i>Cladonia ecmocyna</i> Leight.	lautabikar	x			x	x	x
<i>Cladonia gracilis</i> (L.) Willd.	þúfubikar						x
<i>Cladonia macrophyllodes</i> Nyl.		x	x		x	x	x
<i>Cladonia mitis</i> Sandst.		x			x		
<i>Cladonia pocillum</i> (Ach.) Grognot		x			x	x	
<i>Cladonia stricta</i> (Nyl.) Nyl.	fjallabikar	x		x	x	x	x
<i>Cladonia symphycarpa</i> (Flörke) Fr.							x
<i>Collema ceraniscum</i> Nyl.			x				x
<i>Ionaspis ventosa</i> P.M.Jörg. & R.Sant.					x		
<i>Lecanora frustulosa</i> (Dicks.) Ach.		x		x			
<i>Lecanora intricata</i> (Ach.) Ach.					x		
<i>Lecanora polytropa</i> (Hoffm.) Rabenh.		x		x	x	x	x
<i>Lecidea confluens</i> (Web.) Ach.		x			x		
<i>Lecidea lapicida</i> (Ach.) Ach. var. <i>lapicida</i>						x	
<i>Lecidea lapicida</i> (Ach.) Ach. var. <i>pantherina</i> Ach.		x	x	x	x	x	x
<i>Lecidea praenubila</i> Nyl.		x	x		x	x	x
<i>Lepraria incana</i> (L.) Ach.	hellisfrugga						x
<i>Lepraria neglecta</i> (Nyl.) Lettau	klettafrugga						x
<i>Megaspora verrucosa</i> (Ach.) Hafellner & Wirth			x	x			x
<i>Micarea</i> sp.			x	x	x		x
<i>Ochrolechia frigida</i> (Sw.) Lyngé	broddskilma	x	x	x	x	x	
<i>Ochrolechia</i> sp.		x		x	x	x	
<i>Pannaria hookeri</i> (Borr. ex Sm.) Nyl.				x			
<i>Pannaria pezizoides</i> (Web.) Trev.			x	x	x		x
<i>Pannaria praetermissa</i> Nyl.			x		x		
<i>Parmelia saxatilis</i> (L.) Ach.	snepaskóf	x	x	x	x	x	
<i>Parmeliella arctophila</i> (Th.Fr.) Malme		x					
<i>Peltigera canina</i> (L.) Willd.	engjaskóf	x		x			x

Latneskt nafn	Reitarnúmer Íslenskt nafn	6751			6752		
		-5	-10	-15	-1	-6	-11
<i>Peltigera polydactyla</i> (Neck.) Hoffm.				x	x		
<i>Peltigera rufescens</i> (Weis.) Humb.	fjallaskóf	x	x	x	x	x	x
<i>Peltigera venosa</i> (L.) Hoffm.	æðaskóf					x	
<i>Pertusaria oculata</i> (Dicks.) Th.Fr.	snepaskán	x	x	x	x	x	x
<i>Physcia dubia</i> (Hoffm.) Lettau	fuglagráma		x			x	
<i>Physconia muscigena</i> (Ach.) Poelt						x	
<i>Pilophorus dovrensis</i> (Nyl.) Timdal, Hertel & Rambold							x
<i>Placopsis gelida</i> (L.) Linds.	skeljaskóf	x					
<i>Placynthium asperellum</i> (Ach.) Trevis					x		
<i>Porpidia flavicunda</i> (Ach.) Gowan			x	x		x	x
<i>Porpidia melinodes</i> (Körb.) Gowan & Ahti		x	x	x	x	x	x
<i>Protoparmelia badia</i> (Hoffm.) Hafelln.		x	x		x		
<i>Pseudephebe minuscula</i> (Nyl. ex Arn.) Brodo & Hawksw.	voðarskóf		x			x	
<i>Pseudophebe pubescens</i> (L.) Choisy	ullarskóf	x	x	x	x	x	x
<i>Psora decipiens</i> (Hedw.) Hoffm.	roðaslytra			x			
<i>Psora rubiformis</i> (Ach.) Hook.	gráslytra			x			
<i>Psoroma hypnorum</i> (Vahl.) S.F. Gray		x	x	x	x	x	x
<i>Rhizocarpon copelandii</i> (Körb.) Th.Fr.			x				
<i>Rhizocarpon distinctum</i> Th.Fr.					x		
<i>Rhizocarpon geographicum</i> (L.) DC.		x	x	x	x	x	x
<i>Rinodina mniaraea</i> (Ach.) Körb.		x	x	x	x	x	
<i>Rinodina</i> sp.						x	
<i>Solorina bispora</i> Nyl	jarðgrýta	x	x	x		x	x
<i>Solorina crocea</i> (L.) Ach.	glóðargrýta				x		
<i>Sphaerophorus fragilis</i> (L.) Pers.			x				
<i>Sphaerophorus globosus</i> (Huds.) Vain.						x	
<i>Sporastatia testudinea</i> (Ach.) Massal.					x	x	x
<i>Stereocaulon alpinum</i> Laur.	grábreyksja	x	x	x	x	x	x
<i>Stereocaulon arcticum</i> Lynge	vikurbreyksja	x	x	x	x	x	x
<i>Stereocaulon glareosum</i> (Sav.) Magn.	flagbreyksja			x			x
<i>Stereocaulon rivulorum</i> Magn.	malarbreyksja	x		x		x	x
<i>Stereocaulon vesuvianum</i> Pers.	hraunbreyksja		x		x		x
<i>Tephromela aglaea</i> (Sommerf.) Hertel & Rambold			x				
<i>Tephromela armeniaca</i> (DC.) Hertel & Rambold						x	
<i>Tephromela testaceoatra</i> (Vain.) Hertel & Rambold			x		x		
<i>Thamnotia vermicularis</i> (Sw.) Schaer.	ormagrös	x	x	x	x	x	
<i>Tremolecia atrata</i> (Ach.) Hertel		x	x	x	x	x	x
<i>Umbilicaria aprina</i> Nyl.			x				
<i>Umbilicaria arctica</i> (Ach.) Nyl.			x			x	
<i>Umbilicaria cylindrica</i> (L.) Delise ex Duby	skeggnafli	x	x	x	x	x	x
<i>Umbilicaria hyperborea</i> (Ach.) Hoffm.	fjallanafli	x	x		x	x	x
<i>Umbilicaria proboscidea</i> (L.) Schrad.	geitanafli	x	x	x		x	
<i>Umbilicaria torrefacta</i> (Lightf.) Schrad.	sáldnafli	x	x		x	x	x
<i>Usnea sulphurea</i> (Kön.) Th.Fr.	tröllaskegg					x	
<i>Xanthoria candelaria</i> (L.) Th.Fr.	fuglaglæða		x				
Fjöldi tegunda í reit:		47	51	43	50	59	45
Fjöldi tegunda á öllu svæðinu:	95						

4. Viðauki

Sveppir við Fólavatn

Latneskt nafn	Reitarnúmer			6752		
	-5	-10	-15	-1	-6	-11
<i>Arrhenia lobata</i> (Pers.:Fr.) Redhead	x					
<i>Calvatia cretacea</i> (Berk.) Lloyd ?						x
<i>Clitocybe festiva</i> Farve ?	x	x	x			
<i>Clitocybe lateritia</i> Favre		x		x		
<i>Coprinus martinii</i> Orton					x	
<i>Cortinarius alpinus</i> Boud.		x		x	x	x
<i>Cortinarius croceus</i>					x	
<i>Cortinarius</i> cfr. <i>hinnuleus</i> Fr.				x	x	
<i>Cortinarius polaris</i> Høiland ?					x	
<i>Cortinarius subtorvus</i> Lamoure			x	x	x	x
<i>Cortinarius</i> sp.	x	x	x	x		
<i>Entoloma</i> sp.		x				
<i>Galerina clavata</i> (Vel.) Kühn.	x					
<i>Galerina pseudomycenopsis</i> Pilat					x	x
<i>Galerina tessensis</i> Wells & Kempton ??			x			
<i>Galerina</i> sp.			x	x	x	
<i>Hebeloma mesophaeum</i> (Fr.) Quel.		x	x	x		
<i>Inocybe</i> sp.		x		x		
<i>Inocybe lacera</i> (Fr.) Kummer.		x				
<i>Laccaria laccata</i> (Fr.) B.& Br.		x		x		
<i>Omphalina pyxidata</i> (Pers.:Fr.) Quel.						x
<i>Omphalina rustica</i> (Fr.) Quel					x	
<i>Russula nana</i> Britz	x					
<i>Stropharia alpina</i> (M.Lange)M.Lange				x		
Fjöldi tegunda í reit:	4	9	6	10	9	5
Fjöldi tegunda á öllu svæðinu: 20						