

RAFORKUMALASTJORI

B 3 Vhm 17

Vatnamælingar

Skilagrein 91.

L A G A R F L J Ó T

Stíflustæði við Lagarfoss.

14. ágúst, 1954

Sigurjón Rist

LAGARFLJÓT
stíflustæði við Lagarfoss

Dýptar og hallamæling

Dagana 11.-13. ágúst, 1954, mældi undirritaður ásamt Jakobi Björnssyni, Reykjavík og Gunnsteini Stefánssyni, Ekru, þverskurði yfir Lagarfljót ofan við Lagarfoss,

Mælingin er í beinu framhaldi af athugunum og mælingum, sem um getur í skilagrein Vatnamælinga frá 7. apríl sl. nr. 81.

En áður en lengra er haldið er rétt að gera gein fyrir hallamælingu á vestrri bakka fljótsins (nyrðri bakkanum skv. málvenju innanhéraðsmanna). Samkvæmt skilagrein 81, er hæðartala fastamerkisins við Rmst 28,93, eftir mælingu Steingríms Pálssonar. Út frá þessari hæðartölu eru eftirfarandi hæðartölur fengnar:

Staðarheiti	Hæðartala m
1. Vatnsborð neðan við Lagarfoss 13/8 '54	5,15
2. Vorflóðs vatnsb. '54 n.v. Lagarfoss	7,26
3. Stórflóð 16. des. 1953 n.v. Lagarfoss	7,90
4. Efri brún á rauðulagi undir klapparsnös hjá aðalflóð	11,86
5. Botn í holu	13,18
6. Fastamerki við holu	14,90
7. Efri b. á rauðulagi 120 m ofar en nr. 4	18,15
8. " " " inni í skúta 175 m ofar en nr. 7	20,25
9. Brúnt lag (rautt?) inni í vík 60 m ofan við 8.	20,17

Staðarheiti	Hæðartala m
10. Vatnsborð hjá F.M. í víkinni gegnt vhm 17, 13/8	19,34
11. F.M. gengt vhm 17	20,65
12. Klapparbrún við þverskurð 5	26,03
13. Boltinn SSI við Rmst	28,93
14. Vatnsborð 13. ág. Rmst (þversk. 3)	19,83

Þessi tafla þarf nokkurra skýringa við.

No. 1 er mælt 13. ág. og þá var álestur (á vhm 17) 215, sem er lítið eitt yfir meðalvatnsstöðu.

No. 3 er í ósamræmi við mælingu Steingríms Pálssonar, eða a.m.k. í ósamræmi við tilvitnun í hans samkv. skilagræin 81.

No 4-9 eru gerð að tilmælun Sig. Þórarínssonar, jarðfræðings. Holan var grafin 85 m inn með klettaveggnum að vestan, mælt frá snösinni sbr. nr. 4 og holan var sömuleiðis 85 m frá rauðalaginu við nr. 7. Þarna er samilegð þegilegt að grafa niður með kletta-veggnum, því að ekkert hrun er úr honum þar úti fyrir og kletta-veggurinn er þarna lóðréttur. Holuna grófum við 1 1/2 m djúpa án þess að finna rauðalagið, enda er botn hennar 1,3 m ofar en rauðalagið við klettasnösina. Með venjulegum handverkfærum mun vera hægt að dýpka holuna töluvert ennþá og það munu innanhérsáðsmenn gera, ef óskað er. Þess vegna var sett fastamerki við holuna, sem er rauð málning á stelli yfir holunni og er stallbrúnin í hæðinni 14,90 sbr. nr. 6.

Þverskurðir

Þverskurðir, sem mældir hafa verið eru alls fimm og hafa

ekki verið númeraðir áður.

Þverskurður 1. Efsti þverskurðurinn, línun 200 m ofan við Rmst sbr. skilagrein 81.

Hæðartala vatnsflatar í þessum þverskurði er 20,1 m, þegar álestur á vatnshæðarmálinn er 215.

Frá vesturbakka m	Vatnsdýpi cm	Hæðartala fljótsbotns m
4	160	18,6
16	310	17,1
26	350	16,7
36	310	17,1
46	350	16,7
56	300	17,2
66	260	17,6
116	180	18,4
176	150	18,7

Þverskurður 2. 37 m ofan við Rmst. Hæðartala vatnsflata r í þessum þverskurði er 19,9 m, þegar álestur á vatnshæðarmáli er 215.

Frá austurbakka m	Vatnsdýpi cm	Hæðartala fljótsbotns m
9	160	18,3
14	140	18,5
19	160	18,3
24	185	18,0
29	220	17,7
34	260	17,3

Frá austurbakka m	Vatnsdýpi cm	Hæðartala fljótsbotns m
39	295	16,9
44	335	16,5
49	240	17,5
54	210	17,8
59	160	18,3
62	125	18,6
65	100	18,9
68	0	19,9

Frá 55-68 m er grjótdyngja (hrun) í botni.

Frá þverskurði 2 breytist botninn jafnt og þétt í þverskurð 3.

Þverskurður 3. Rmst sjá skilagrein 81. Hæðartala vatnsflatar í þessum þverskurði er 19,8 við vatnshæðarálesturinn 215.

Frá austurbakka m	Vatnsdýpi cm	Hæðartala fljótsbotns m
0	0	19,8
7	105	18,7
12	135	18,4
17	195	17,8
22	170	18,1
27	205	17,7
32	280	17,0
37	325	16,5
43	340	16,4
47	355	16,2
52	320	16,6
57	195	17,8
62	160	18,2 upp við Standberg

Þverskurður 4. 42 m neðan við Rmst. Hæðartala vatnsflatar í þessum þverskurði er 19,7 við vatnshæðarálestur 215.

Frá austurbakka m	Vatnsdýpi cm	Hæðartala fljótsbotns m
0	0	19,7
8	110	18,6
13	150	18,2
17	210	17,6
20	230	17,4
23	270	17,0
26	290	16,8
29	270	17,0
32	235	17,3
35	235	17,3
38	305	16,6
41	350	16,2
44	300	16,7
47	240	17,3
50	250	17,2
53	150	18,2
57	100	18,7 upp við standberg

Þverskurður 5. 80 m neðan við Rmst. Hæðartala vatnsflatar í þessum þverskurði er 19,5 við vatnshæðarálestur 215. Neðan við þennan þverskurð fellur vatnsborðið ört, eða 5 o/oo, straumhraðinn vex einnig nokkuð, svo dýpið minnkar einnig, en engu að síður er ljóst, að hér, þ.e.a.s. í þverskurði 5, er þrepskuldurinn ofan við flúðirnar.

Frá austurbakka m	Vatnsdýpi cm	Hæðartala fljótsbotns m
0	0	19,5
12	115	18,3
18	145	18,0
25	170	17,8
31	135	18,1
37	175	17,7
42	180	17,7
48	145	18,0
51	130	18,2
55	140	18,1
59	150	18,0
60	120	18,3 upp við standberg

Niðurlag

Auk þessa er að finna í skilagrein 81 hæðartölur nokkurra einstakra punkta í fljótsbotni.

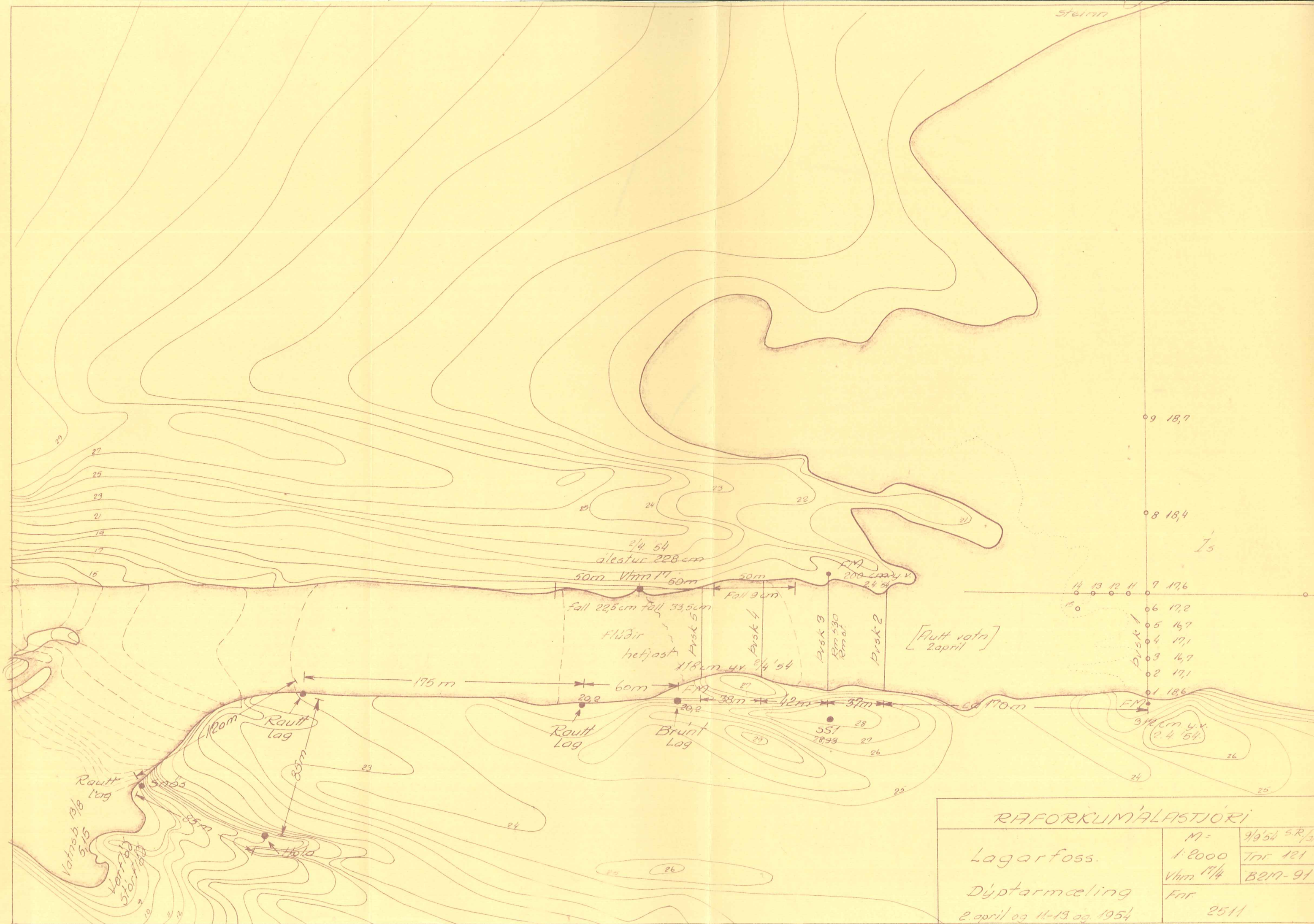
Og þá hefi ég sömuleiðis gefið verkfr. Sig. Thoroddsen upp nokkra einstaka punkta á þessu svæði frá þverskunði 1, að þverskurði 5. Þeir punktar voru mældir í maí sl.

Vatnssýnishorn tekin úr straumiðu Lagarfoss og úr Leginum hjá Egilsstöðum.

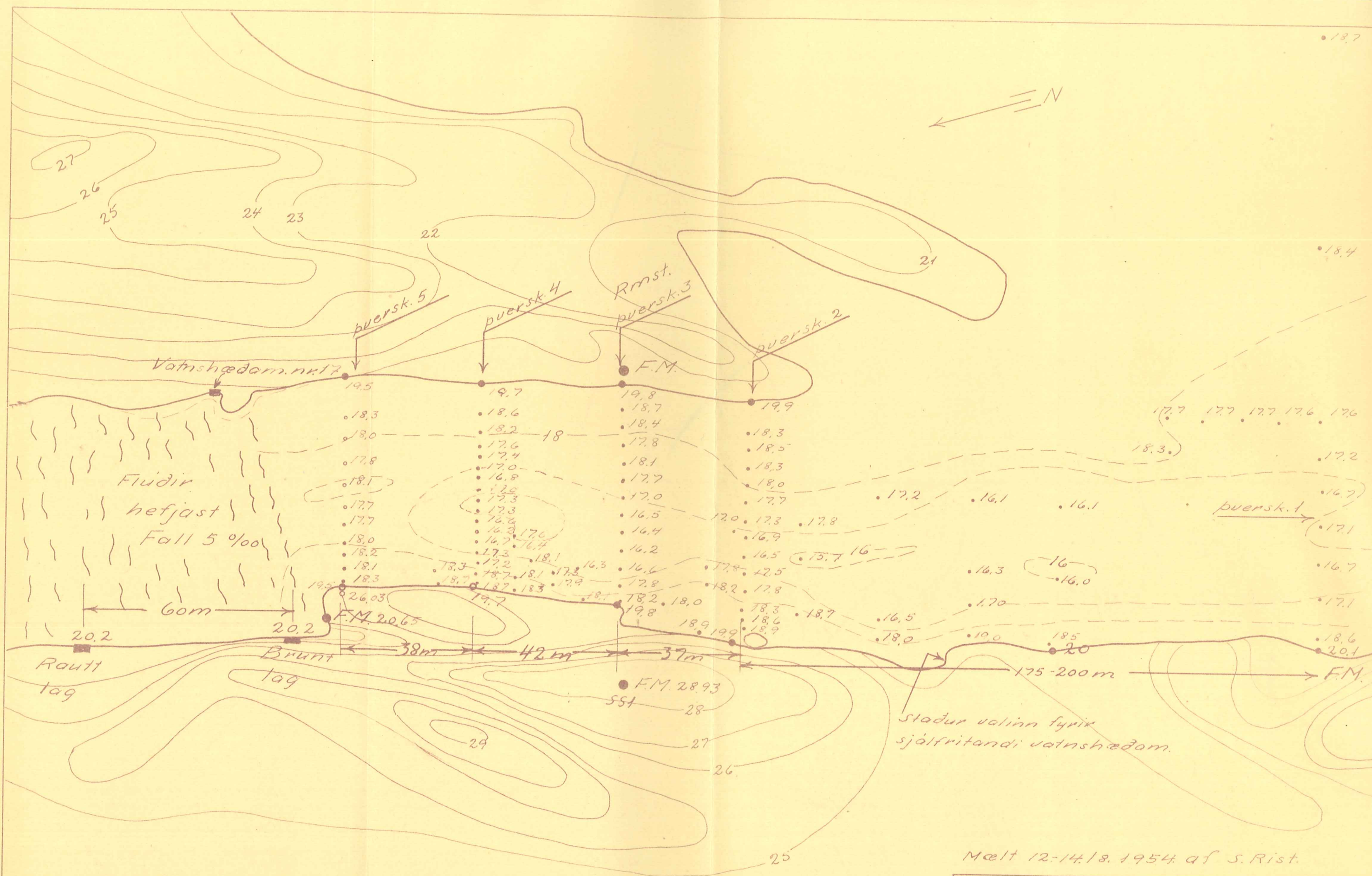
Jafnframt þessum dýptarmælingum var rennslið mælt.

p.t. Egilsstöðum, 14. ágúst, 1954

Sigurjón Rist
(sign)



RAFORKUMÁLASTJÓRI		
Lagarfoss.	M =	1/3'54 SR/24
	1:2000	Tnr 121
Dýptarmæling	Vhm 17/4	B217-91
	2. apríl og 11-13. ág. 1954	Fnr 2511



Melt 12-14.18. 1954 af S. Rist.

Raforkumálástjóri.		
Lagarfoss Hæðatölur farvegs ofan við Lagarfoss.	MKV 1:1000	15/10 54 S R/P Tnr. 123
	B3 Vhm 17/10	B2M 91.
Fnr		2523.